



Skyltprogram Mjölby Kommun



Råd & Riktlinjer



Antaget av byggnads- och räddningsnämnden 2013-02-25 § 33
reviderat i mars inför antagande i kommunfullmäktige 2013-05-21 § 56

Medverkande:

Mjölby kommun

Magnus Petersson, stadsbyggnadschef

Davood Maghdoori, bygglovarkitekt

Jesper Borgström, planarkitekt

Eva Rådeström, näringslivschef

Mats Rydell, gatu- och trafikingenjör

Konsult

Sonark Arkitektkontor AB

Förord

Vår förhoppning är att detta skyltprogram ska vara en källa till inspiration och vägledning för företagen i Mjölby kommun vid utformning av skyltningen i utemiljön. Skyltprogrammet är ett rådgivande dokument som har hämtat inspiration och goda exempel från andra kommuner. Vi vill särskilt rikta ett tack till Nyköpings kommun som bidragit med en föreläsning i arbetets inledningsskede.

Kent Kärrlander,
Ordförande byggnads- och räddningsnämnden

Vid framtagande av skyltprogrammet har kommunen strävat efter en bred delaktighet från allmänheten och näringslivet. För att åstadkomma detta anordnades ett offentligt skyltseminarium i ett tidigt skede av processen. Ett utskick av programmet gjordes även till alla som visat intresse i syfte att samla in ytterligare synpunkter.

Innehåll

Vad är ett skyltprogram	4
Huvudprinciper	6
Olika typer av skyltar	7
Skyltar i olika miljöer	12
Skyltprinciper Mjölby	13
Skyltprinciper Skänninge	14
Skyltprinciper Mantorp	15
Vad säger lagen	16
Hur ansöker jag	17

Vad är ett skyltprogram?

Varför skyltprogram?

Detta skyltprogram syftar till att informera, inspirera och vägleda i utformningen av skyltning i Mjölby kommun.

Attraktiva stadsmiljöer med inbjudande gaturum är en angelägenhet för alla, såväl stadens invånare som tillfälliga gäster. Skyltning av olika verksamheter är en oundgänglig del av en stad. Omsorgsfullt utförd kan skyltning vara ett tillskott i utemiljön såväl som informativt för företagen. En attraktiv stadsmiljö har ett kommersiellt värde och kan bidra till fortsatt tillväxt.

Olika delar av staden har olika förutsättningar och olika svar på vad som är bra skyltning. En stadskärna med tät bebyggelse, ofta äldre bebyggelse, ställer vissa krav på skyltutformning. Ytterområden med storskaliga trafiklandskap, köpcentra och industrier där skyltarna betraktas på håll ställer andra krav.

Skyltprogrammet syftar till att vara en inspirationskälla och peka på möjligheter, samt att bidra till att en enhetlig bedömning kan uppnås vid bygglovshandläggning.

Kvalitet

All skyltning i staden bör kännetecknas av omsorg och estetik och få en genomtänkt storlek och placering. En lyckad skyltning samverkar med byggnaden och betraktar inte bara byggnaden som en "ställning" för skylten.

Bra skyltning tillför extra värden i stadsbilden, medan dålig skyltning kan slå sönder upplevelsen av byggnader och stadsrum så att intresset förtas.

Överdriven skyltning kan göra att budskapet "drunknar i mängden". Skyltar får heller inte skymma för grannen. Felaktigt placerade skyltar kan äventyra säkerhet.



Skänninge innerstad



Mjölby innerstad

Vad är ett skyltprogram?

Vad ingår i skyltprogrammet?

Programmet omfattar skyltar på byggnader samt fristående skyltar, elektroniska skyltar, skyltbelysning, affischer, flaggor och flaggstänger, samt markiser och baldakiner som används för skyltning. Med skyltar avses både skyltning i kommersiellt syfte och olika typer av informationsskyltar.

Till vem riktar sig skyltprogrammet?

Programmet riktar sig till skyltägare, näringsidkare, offentliga verksamheter, föreningar och handläggare på kommunen.

Hur och när ska det användas?

Skyltprogrammet ska användas som stöd vid:

- bygglovansökan, som stöd för den sökande.
- utformning av skyltning för en verksamhet.
- utformning av informationsskyltar i stadsmiljön.

Skyltar kräver bygglov

Vid uppsättning, flytt eller väsentlig ändring av skylt krävs bygglov. Plan och bygglagen säger att de krav som gäller för utformning av en byggnads yttre vad gäller god form-, färg- och materialverkan också gäller för skyltar och ljusanordningar. Även andra lagar påverkar hur och var man får skylta.

Lagen ger kommunerna stort inflytande över den egna miljön. I ett skyltärende ska kommunen utifrån lagen och omständigheterna i det enskilda fallet bedöma vad som är lämpligt. Skyltprogrammet är då ett hjälpmedel för konsekvent handläggning.

Inspiration

Inspiration till bra skyltning kan många gånger hämtas i den befintliga miljön. Skyltprogrammet visar ett antal exempel, och pekar på generellt gällande principer. En bra skylt har ett egenvärde, ger ett mervärde åt en verksamhet och kan förhöja stadsbilden.



Mjölby innerstad



Mantorp



Väderstad

Huvudprinciper

Kommunen har en omfattande erfarenhet i skyltärennen och kan ge synpunkter och vägledning. För gärna en dialog med kommunen, som en förberedelse för din bygglovansökan.

Bra huvudprinciper är:

1. Skyltar ska underordna sig byggnad, landskapsbild och gatu- eller vägmiljö till utformning, färg och format.
2. Placera skyltar i direkt anslutning till verksamheten, ovanför ingången.
3. Placera inte skyltar på tak, pilastrar, burspråk och andra viktiga fasaddetaljer.
4. Skyltar ska vara lätta att uppfatta.
5. Begränsa gärna skyltar till näringsidkarens namn och/eller logga.
6. Undvik att i onödan upprepa skyltar och flaggor inom samma verksamhet.
7. Placera skyltar inom den egna fastigheten där verksamheten bedrivs.
8. Placera skyltar på anvisad skyltplats om det finns en sådan för den aktuella byggnaden.
9. Placera inte fristående reklamtavlor och flaggor så att de stör viktiga utsiktsstråk eller kulturmiljöer.
10. Placera inte nya skyltar och flaggor så de skymmer befintlig skyltning.
11. Placera inte rörliga, blinkande eller bildväxlande skyltar i stadskärnan eller i komplexa trafikmiljöer.
12. Placera skyltar och flaggor så att de inte skymmer vägmärken.
13. Anpassa skyltar till platsen så att de inte i onödan skymmer byggnader, landskap eller grönområden.
14. Skyltar, flaggor, belysning och övriga tillhörande anordningar ska alltid vara i gott skick och ha ett aktuellt budskap.



Mjölby innerstad



Mjölby innerstad



Skänninge industri



Mjölby verksamhet

Olika typer av skyltar

Fasadskyltar

Målade bokstäver

Målade bokstäver på fasad är en traditionell, enkel och vacker skyltning.

Ljuskåpor

Ljuskåpor har en tendens att upplevas som klumpiga och kan vara svåra att anpassa till byggnad. Ljuskåpor bör undvikas i innerstaden.

Planskyltar

Planskyltar i plåt, polykarbonat eller likvärdigt är lätta att anpassa till byggnad i utformning och storlek. Ofta ser man dessa belysta med spotlight som sitter på en arm; ett enkelt, funktionellt och ofta vackert sätt att skylta.

Profilbokstäver

Frilagda bokstäver monterade direkt på fasad, eller något på distans. Fasaden syns mellan bokstäverna vilket ger ett lätt och luftigt intryck.

Skyltfönster

Plastfolie eller dylikt som är fäst direkt på glas. Om texten täcker mer än 15% av glaset räknas det som en förändring av fasad.

Vepor

Vepor trycks upp på duk av väv, plast eller liknande. De har ofta en kort livslängd. Den bakomliggande fasaden bör synas på alla sidor av vepan. Vepor bör inte placeras på kulturhistoriskt värdefulla byggnader. Tidsbegränsat bygglov krävs.

Reklamtavla

Kan vara vepor uppspända i ett ramverk. Bör undvikas i alla miljöer. Har stor påverkan på stadsmiljön och tar ofta överhanden över uttrycket på byggnader. Tidsbegränsat bygglov krävs och kan beviljas för kortare perioder.



Ljuskåpor bör undvikas i innerstaden. I mera externa lägen bör ljuskåpor inte vara för stor. Anpassad i storlek kan dock ljuskåpor samverka med byggnad.



Planskyltar, vilka belyses, enkelt och funktionellt.



Frilagda bokstäver är ofta ett väl fungerande sätt att skylta, och kan fungera bra på både nya och gamla byggnader.



Att annonsera en butik eller verksamhet direkt på skyltfönster med text eller dekorer i folie kan vara väl fungerande och attraktivt.

Olika typer av skyltar

Uthängande skyltar

Flaggskyltar

Skyltar placerade vinkelrätt mot fasad. Flaggskylten placeras ovanför entré, oftast i innerstadsmiljö där man vill synas i gatumiljön. Skylten bör ge ett lätt uttryck, inte vara för tjock.

Pendelskyltar

Samma som flaggskylt, gjord i metall och infäst i konsolen i överkant, så att den kan pendla i vinden. Smäcker skylt som passar i de flesta innerstadsmiljöer.

Volymbildande skyltar

Volymbildande skyltar är synliga framifrån och från sidan. De lägger till ett nytt formelement till byggnaden och kan dominera både byggnad och stadsrum. Därför är de sällan lämpliga i innerstadsmiljö.

Rörliga skyltar

Rörliga skyltar med kommersiellt innehåll är svåra att anpassa till stadsmiljö. Boende kan bli störda av dessa typer av skyltar och de bör inte heller användas utmed trafikerade gator eftersom de kan distrahera och utgöra en trafikfara.

Digitala

En elektronisk skärm som installeras på offentliga platser. Digital skyltning är en form av ljusreklam som används för underhållning, information och marknadsföring. Bör undvikas i innerstadsmiljö. Ljusprojektion av bilder på fasad i reklamsyfte bör likaså undvikas.

Bildväxlande

Bildväxlande skyltar ändrar utseende med jämna intervall. Den bör liksom digitala skyltar undvikas i innerstadsmiljö.

Takskyltar

Takskylt är placerad ovan tafot på tak. Skyltarna förändrar taksiluetten markant och bör utföras med utskurna bokstäver, så att det ger ett lätt intryck mot himlen. Skylt på entrétak har fasad bakom sig och bör också vara utskurna bokstäver, så att fasaden syns emellan. Mjölby kommun har en mycket restriktiv hållning till takskyltar.



Flaggskyltar, vinkelrätt mot fasad, fungerar bra i många sammanhang.



Pendelskylt uthängande från fasad, i traditionell eller modern utformning, är ett bra sätt att annonsera en butik eller verksamhet.



Skylt på entrétak kan med ett lätt och luftigt utförande vara ett bra alternativ.

Olika typer av skyltar

Markstående skyltar

Pyloner

En pylon är en fristående markskylt. Placeras på den tomt där verksamheten bedrivs. Ofta hög och smal för att tydliggöra budskapet. Skall ha rimlig storlek och placeras inom rimligt avstånd till fastighetsgräns. Man bör inte placera pyloner för tätt, då försvinner budskapet. Normalt beviljas inte bygglov för mer än en pylon per fastighet inom kommunen.

Trottoarpratare / trottoarflaggor

Med trottoarpratare och trottoarflaggor menas lösa skyltar som ställs utanför affärer eller andra verksamheter. Dessa skylttyper försämrar framkomligheten för synskadade och andra funktionshindrade, samt för renhållingsfordon. Kräver fastighetsägarens och tekniska kontorets godkännande och kan kräva polistillstånd.

Reklampelare

Reklampelare är en cirkulär eller trekantig fristående markskylt. Placeras på allmän mark efter avtal med kommunen. Företag köper reklamplats och behöver inte finnas i närheten. En skylttyp som skall undvikas, i Mjölby kommun.

Reklamtavla

Enklare fristående markskylt med utbytbar reklambudskap. Skall ha rimlig storlek och placeras inom rimligt avstånd till fastighetsgräns.



Olika typer av skyltar

Markstående skyltar forts.

Stolpskyltar

Stolpskyltar är skyltar som monteras tillfälligt på belysningsstolpar. Får endast förekomma mycket sparsamt, eftersom de kan dra uppmärksamhet från trafiken.

Kräver polistillstånd och tillstånd från tekniska kontoret.

Byggskyltar

Byggskyltar sätts upp i samband med byggnationer och innehåller information om bygget. Är uppsatta under byggtid på den tomt där bygget pågår. Tidsbegränsat bygglov krävs, kan i regel hanteras i samband med bygglovet för byggnaden.

Samlingsskyltar

Samlingsskylt kan vara fasadskylt eller fristående markskylt. Visar vilka företag eller verksamheter som finns samlade i en byggnad eller i ett område. Ett bra sätt att undvika att få en skog av olika skyltar, en för varje verksamhet. Lätt att orientera sig, och få syn på den verksamhet man söker. Fungerar väl såväl i innerstaden som inom industriområden.



Skyltar placerade på lyktstolpar mm får bara förekomma kortvarigt, och kräver tillstånd.



En samlingsskylt gör det lätt att orientera sig och hitta det man söker.

Olika typer av skyltar

Övriga skyltar

Flaggor

Flaggor i stora mängder med grafik och starka färger påverkar omgivningen på ett mycket påtagligt sätt. Rådgör med kommunen i god tid innan färdigställande. Markägarens tillstånd krävs. Nationsflaggor kräver inte bygglov.

Markiser och baldakiner

Markiser och baldakiner som är försedda med verksamhetens logga eller annat budskap betraktas som skyltar och kräver bygglov. Dessa fungerar ofta mer som skylt än som solskydd och är därför ständigt utfällda. Att markiser och baldakiner är utfällda året om bör undvikas, eftersom markisväven åldras fort och blir sliten.

Väl anpassade i form och färg till byggnadens förutsättningar kan markiser och baldakiner vara ett tillskott, men överdrivet stora eller olämpliga i färg kan de förvanska byggnaden.

Mobila skyltar

När huvudsyftet är att vara reklambärare krävs bygglov. Mjölby kommun har en mycket restriktiv hållning till mobila skyltar.



Flaggor kan vara ett bra sätt att annonsera en verksamhet, men bör liksom annan skyltning vara väl anpassade i färg och form till platsens och byggnaders förutsättningar.



Markiser och baldakiner kan med lämpligt utförande och väl underhållna vara ett tillskott. De bör inte vara utfällda året om, utan användas säsongsmässigt.

Skyltar i olika miljöer

I staden finns miljöer med olika karaktärer. Vi har definierat tre olika karaktärer som har olika förutsättning och därmed får olika riktlinjer.

1. Innerstad

Stadens centrum har en tät bebyggelse, ofta många äldre byggnader och inslag av nyare. Människor rör sig ofta till fots i ett relativt långsamt tempo och nära den bebyggda miljön. Skyltar är vanligt förekommande och bidrar till att förmedla livet i staden.

2. Externhandel / industri

I stadens yttre delar finns områden med extern handel och industri (t.ex. servicenäringar, verkstäder). Byggnaderna har en större skala och enklare karaktär.

Verksamheterna nås oftast med bil vilket innebär att människor rör sig i ett högre tempo längre ifrån byggnaderna. Här krävs det mer för att fånga kundens uppmärksamhet. Det är viktigt att snabbt få en överblick.

3. Tyngre industri

Den tyngre industrin har ännu större skala och industriell karaktär. Tydliga skyltar och hänvisningar till entré, inlastning, parkering mm behövs.

Kartor

På de följande sidorna beskrivs övergripande skyltprinciper för Mjölby, Skänninge och Mantorp. De olika miljöer enligt ovan som har definierats med olika krav på skyltning, har markerats med färgtoner på kartor. Men skyltprinciperna är tillämpbara även utanför tätorterna.

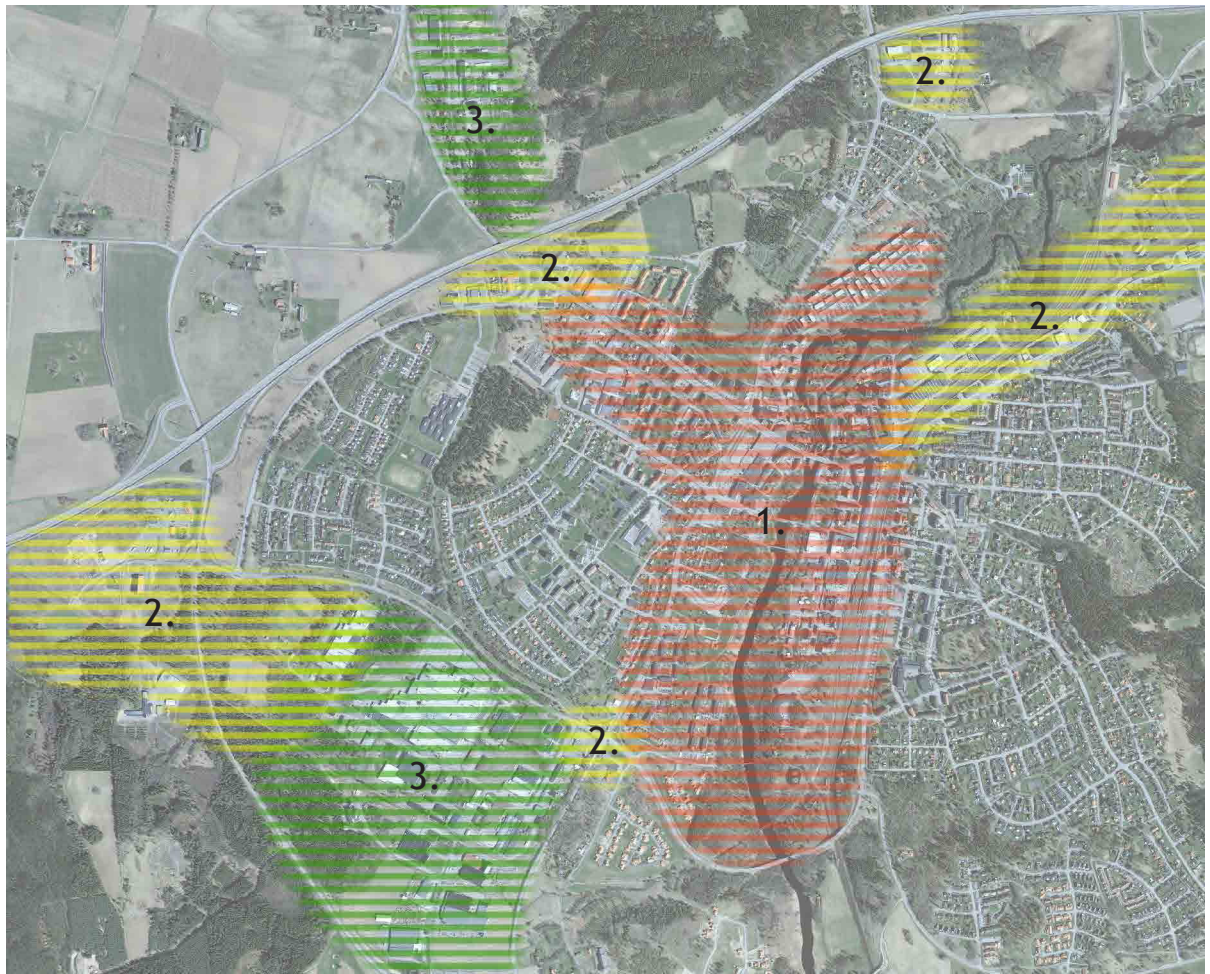
Andra områden

De områden som inte är markerade på kartor på följande sidor är mestadels bostadsområden där skyltar sällan förekommer och inte bör förekomma i någon större utsträckning. Även i dessa områden krävs dock bygglov för skylt.



Skänninge innerstad

Skytprinciper Mjölby



-  Innerstad
-  Externhandel / industri
-  Tyngre industri

Råd och riktlinjer för Mjölby

1. Innerstad: Här ser vi gärna skyltar som bidrar till inbjudande och levande gaturum. Skyltningen ska tillföra värde för såväl stadens invånare som tillfälliga gäster.

Skytning bör kännetecknas av omsorg och god estetik och få en genomtänkt storlek och placering. Skyltar i innerstaden betraktas ofta på kort avstånd, varför måttlig storlek kan räcka.

Skytтар på fasad ska vara väl anpassade till byggnadens karaktär och förutsättningar. Pyloner undviks. Överdriven skytning som riskerar medföra att skyltar drunknar i mängden undviks. Skyltar på tak undviks.

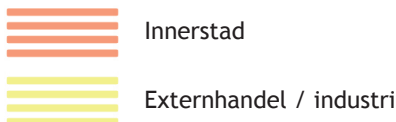
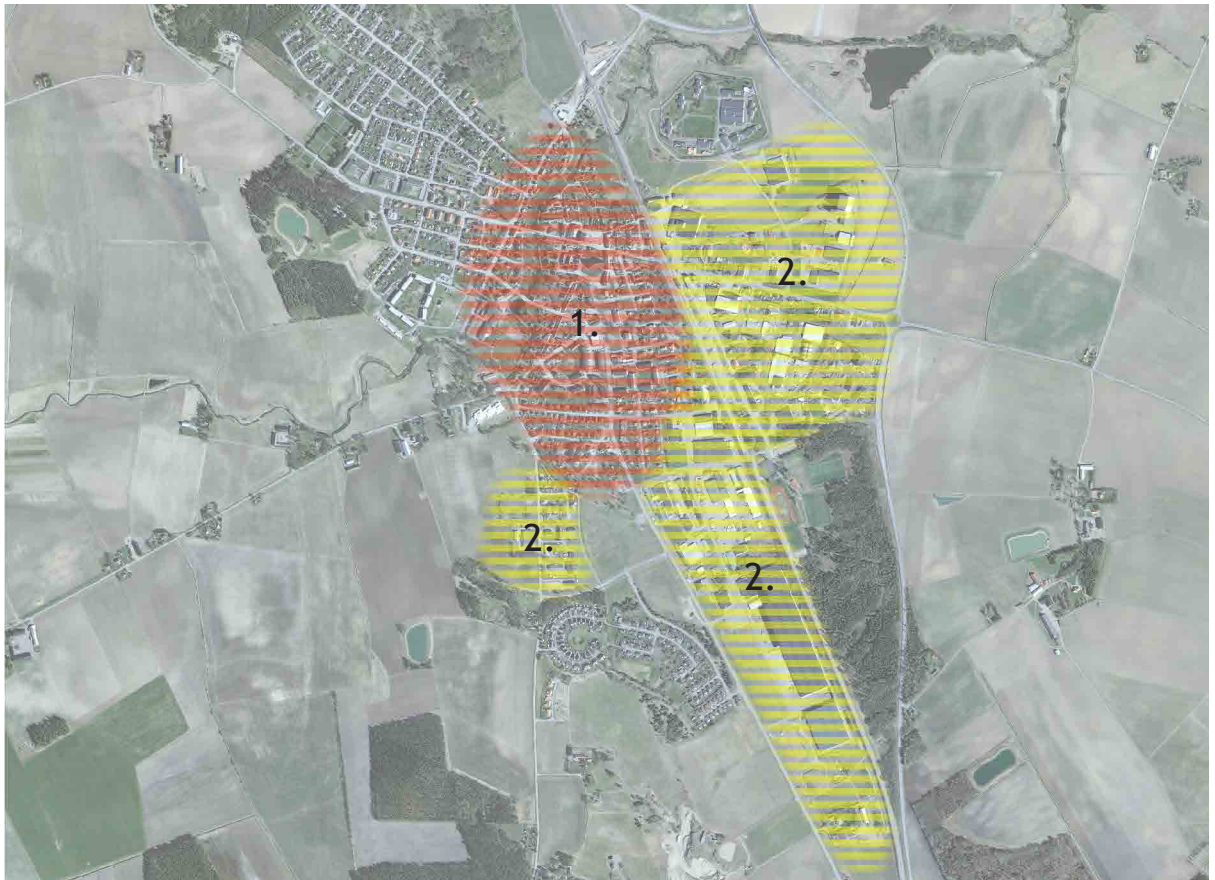
2. Externhandel / industri: Här ser vi gärna få men tydliga skyltar, som är lätta att uppfatta på medellångt avstånd.

Skytтар kan sitta på fasad eller på tak, men också i anslutning till parkering eller infart till verksamheten. Skyltar på mark eller pyloner kan förekomma. Flaggstänger och flaggor kan förekomma. Skytning ska vara placerad i omedelbar anslutning till verksamheten.

3. Tyngre industri: Här ser vi gärna få "huvudskyltar" som är lätta att uppfatta även på långt avstånd. Skyltar kan vara stora i förhållande till vad som är lämpligt i innerstaden. Gärna samlings skyltar för delområde i samband med infart.

Skytтар på mark eller pyloner kan förekomma. Pyloner placeras företrädesvis i anslutning till verksamheten, men kan undantagsvis också stå i andra annonslägen. Flaggstänger och flaggor kan förekomma. I samband med infarter, entréer, varumottag med mera kan sedan vägledande skytning finnas i storlek som är lämplig till betraktelseavståndet.

Skytprinciper Skänninge



Råd och riktlinjer för Skänninge

1. Innerstad: Här ser vi gärna skyltar som bidrar till inbjudande och "levande" gaturum, men också tar stor hänsyn till de kulturvärden som finns i den äldre bebyggelsen. Skyltningen ska tillföra värde för såväl stadens invånare som tillfälliga gäster.

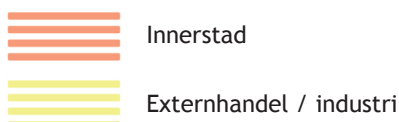
Skytning bör kännetecknas av omsorg och god estetik och få en genomtänkt storlek och placering. Skyltar i innerstaden betraktas ofta på kort avstånd, varför måttlig storlek kan räcka. Traditionell och hantverksmässig stil på skyltar kan vara lämplig för vissa verksamheter. Inom kulturbebyggelsen är skyltar med friliggande bokstäver att föredra framför ljuslådor.

Skytalar på fasad ska vara väl anpassade till byggnadens storlek, karaktär och förutsättningar. Överdriven skytning med allt för många skyltar som gör att dessa "drunknar i mängden" undviks. Skyltar på tak undviks, och förekommer inte alls inom kulturbebyggelsen.

2. Externhandel / industri: Här ser vi gärna få men tydliga skyltar, som är lätta att uppfatta på medellångt avstånd. Skyltar kan sitta på fasad eller på tak, men också i anslutning till parkering eller infart till verksamheten. Skyltar på mark eller pyloner kan förekomma. Flaggstänger och flaggor kan förekomma. Skytning ska vara placerad i omedelbar anslutning till verksamheten.

3. Tyngre industri: Här ser vi gärna få "huvudskyltar" som är lätta att uppfatta även på långt avstånd. Skyltar kan vara stora i förhållande till vad som är lämpligt i innerstaden. Skyltar på mark eller pyloner kan förekomma. Pyloner placeras i anslutning till verksamheten. Flaggstänger och flaggor kan förekomma. I samband med infarter, entréer, varumottag med mera kan sedan vägledande skytning finnas i storlek som är lämplig till betraktelseavståndet.

Skyltprinciper Mantorp



Råd och riktlinjer för Mantorp

1. Innerstad: Här ser vi gärna skyltar som bidrar till göra tätorten inbjudande och levande, men också tar hänsyn till de kulturvärden som finns i den äldre bebyggelsen. Skyltningen ska bidra till att annonsera centrum och dess verksamheter.

Skyltning bör kännetecknas av omsorg och god estetik och få en genomtänkt storlek och placering. Skyltar betraktas ofta på kort avstånd, varför måttlig storlek kan räcka.

Skyltar på fasad ska vara väl anpassade till byggnadens storlek, karaktär och förutsättningar.

2. Externhandel / industri: Här ser vi gärna få men tydliga skyltar, som är lätta att uppfatta på medellångt avstånd. Skyltar kan sitta på fasad eller på tak, men också i anslutning till parkering eller infart till verksamheten. Skyltar på mark eller pyloner kan förekomma. Flaggstänger och flaggor kan förekomma. Skyltning ska vara placerad i omedelbar anslutning till verksamheten.

3. Tyngre industri: Här ser vi gärna få "huvudskyltar" som är lätta att uppfatta även på långt avstånd. Skyltar på mark eller pyloner kan förekomma. Pyloner placeras i anslutning till verksamheten. Flaggstänger och flaggor kan förekomma. I samband med infarter, entréer, varumottag med mera kan sedan vägledande skyltning finnas i storlek som är lämplig till betraktelseavståndet.

Vad säger lagen?

Plan- och bygglagen, PBL (SFS 2010:900)

8 kap 1 och 3 §§

Skyltar och ljusanordningar ska bl.a.

1. vara lämpliga för sitt ändamål,
2. ha en god form-, färg- och materialverkan

8 kap 13 §

Lagen säger också att en byggnad som är särskilt värdefull från historisk, kulturhistorisk, miljömässig eller konstnärlig synpunkt inte får förvanskas.

Plan- och byggförordning, PBF (SFS 2011:338)

6 kap 3 §

I områden som omfattas av en detaljplan krävs det bygglov för att sätta upp, flytta eller väsentligt ändra skyltar eller ljusanordningar.

6 kap 4 §

Kommunen får i områdesbestämmelser bestämma att det krävs bygglov för att bl.a. sätta upp, flytta eller väsentligt ändra skyltar eller ljusanordningar inom ett område som utgör en värdefull miljö.

9 kap 13§

Byggsanktionsavgiften för att inte söka bygglov för en skylt / ljusanordning trots att det krävs lov enligt 6 kap. 3 eller 4 § är:

1. för en skylt:
mellan 0,125 och 0,75 prisbasbelopp
2. för en ljusanordning:
0,25 prisbasbelopp

(prisbasbelopp under 2013 = 44500:-)

Lag med särskilda bestämmelser om gatuhållning o. skyltning (SFS 1998:814)

6 - 9 §§

Säger bland annat att tavla, skylt, inskrift eller därmed jämförlig anordning för reklam, propaganda, eller liknande ändamål inte får finnas varaktigt uppsatt utomhus utan tillstånd.

Väglag

(SFS 1971:948)

46 §

Inom ett avstånd av 50 meter från ett vägområde får inte utan länsstyrelsens tillstånd skyltar eller därmed jämförliga anordningar för reklam, propaganda eller liknande ändamål finnas uppsatta utomhus.

I samband med tillstånd får länsstyrelsen meddela de föreskrifter som behövs med hänsyn till trafiksäkerheten.

Bestämmelserna i första stycket gäller inte

1. inom område med detaljplan eller
2. för sådana anordningar som är uppsatta på byggnader för upplysning om affärsrörelse eller annan verksamhet på stället eller
3. för anslagstavlor för meddelanden som rör kommunala angelägenheter, föreningsammansörenden, auktioner eller dylikt,
4. åtgärder för vilka bygglov krävs.

Hur ansöker jag?

Bygglov

Skyltar inom detaljplanelagt område är bygglovspliktiga. Det krävs även bygglov för att ändra en skylt.

- Se till hela fasaden och gaturummet, eller vägmiljön. Din skyltning kan bidra till att framhäva byggnadens eller platsens kvaliteter.
- Arbeta in samtliga skyltar och flaggor redan i utformningen i samband med nybyggnad, ombyggnad eller tillbyggnad.
- Tala med fastighetsägaren, det finns kanske ett skyltprogram för fastigheten. Fastighetsägaren ansvarar för skyltar som förekommer på byggnaden.
- Rådfråga bygglovhandläggare.

För att få en snabb behandling måste din ansökan innehålla tillräckliga beskrivningar samt bilder eller ritningar som klart visar hur skyltningen kommer att se ut.

Följande bör du ha med:

- Fastighetsbeteckning och adress.
- Fastighetsägarens medgivande till skyltning.
- Situationsplan, skalenlig, vid fristående placering.
- Fasadritning, väderstreck ska framgå, med skyltens placering skalenligt markerad.
- Ritning på skyltens utformning, kulörer, material, belysning och mått.
- Komplettera gärna din ansökan med fotografi eller fotomontage.

Rådgivning, bedömning

Tag kontakt med oss för rådgivning eller för att ansöka:

Byggnadskontoret Mjölby kommun

telefon: 0142-85000
 e-post: byggnad@mjolby.se
 adress: Burensköldsvägen 11
 595 80 Mjölby