

Lokal trygghetsundersökning bland medborgare i Mjölby kommun - Mars 2024 -



Version 24-03-27

Undersökningen har utförts av Embrace Safety (www.embrace-safety.se)
på uppdrag av Mjölby kommun.

INNEHÅLLSFÖRTECKNING

Bakgrund, syfte och hur resultat presenteras	3
Innehåll i undersökningen och genomförande	3
Antal förfrågade och svarsfrekvens	3
Resultat Mjölby kommun Mars 2024	4
<i>Trygghet dagtid.....</i>	<i>4</i>
<i>Trygghet kvällstid (med nationell jämförelse).....</i>	<i>5</i>
<i>Otryggaste områden (kvällstid)</i>	<i>6</i>
<i>Geografisk fördelning av otrygghet kvällstid i Mjölby kommun.....</i>	<i>7</i>
<i>Tryggaste områden (kvällstid)</i>	<i>8</i>
<i>Geografisk fördelning av trygghet kvällstid i Mjölby kommun</i>	<i>9</i>
<i>Trygghet i bostad.....</i>	<i>10</i>
<i>Bidrar till trygghet</i>	<i>11</i>
<i>Bidrar till otrygghet</i>	<i>12</i>
<i>Otrygga platser</i>	<i>13</i>
<i>Varför otrygg plats?</i>	<i>14</i>
<i>Exempel på specifika platser (hot-spots).....</i>	<i>15</i>
<i>Utsatthet för brott (med nationell jämförelse).....</i>	<i>16</i>
<i>Anmälningsbenägenhet.....</i>	<i>17</i>
<i>Oro för närstående (med nationell jämförelse)</i>	<i>18</i>
<i>Oro och livskvalitet (med nationell jämförelse).....</i>	<i>19</i>
Bilaga 1: Information och Enkäten.....	20

BAKGRUND, SYFTE OCH HUR RESULTAT PRESENTERAS

Som ett viktigt led i Mjölby kommuns kunskapsbaserade brottsförebyggande och trygghetsfrämjande arbete har man gett i uppdrag åt Embrace Safety att genomföra en lokal trygghetsundersökning bland medborgare i hela Mjölby kommun. Syftet med undersökningen är bland annat att få en uppskattning av medborgares upplevda trygghet, brottsutsatthet, vad man anser bidrar till trygghet och otrygghet och om det finns specifika platser man anser är otrygga och i så fall varför. Detta vill man studera i hela kommunen sammantaget men också per område inom kommunen.

Resultaten av undersökningen presenteras dels i denna sammanfattande rapport men finns också tillgängligt för Mjölby kommun i systemet EMBRACE där man självständigt kan ta del av och interaktivt analysera resultaten. I EMBRACE kan kommunen självständigt analysera exempelvis specifika områden och platser och varför de anses otrygga, jämföra otrygga personer eller områden med mer trygga personer eller områden, jämföra kvinnor och män, olika åldersgrupper, med mer.

INNEHÅLL I UNDERSÖKNINGEN OCH GENOMFÖRANDE

Enkäten innehöll drygt 20 frågor med följande frågeområden: Kön och ålder. Upplevd (o)trygghet i det bostadsområde man bor i dagtid respektive kvällstid och i den egna bostaden. Vad man anser bidrar till trygghet respektive otrygghet i det område man bor i. Specifika platser man upplever som särskilt otrygga, hur otrygga man upplever platserna och varför man anser dessa platser vara otrygga. Brottsutsatthet senaste 12 månaderna och om dessa anmälts till polisen (dvs. anmälningsbenägenhet). Oro för att någon anhörig ska drabbas av brott. I vilken utsträckning oro för att drabbas av brott påverkar personens dagliga liv. Se information till respondenterna och enkäten i sin helhet i Bilaga 1.

Flera frågor i enkäten är samma eller liknande som i den nationella och årliga undersökningen; Nationella trygghetsundersökningen (NTU) vilket möjliggör jämförelser med nationell statistik. Det framgår i rubriker samt i Bilaga 1 vilka frågor som går att jämföras med denna nationella statistik.

Ambitionen med undersökningen var en totalundersökning av hela Mjölby kommuns geografi inklusive alla områden enligt NYKO-indelning (Nyckelkodsområden). Mjölby kommun består enligt denna indelning av 37 områden.

Urvalsförfarandet innebar slumpmässigt urval av ca 480 personer (om möjligt) i vart och ett av de 37 områdena i Mjölby kommun i ålderna 16–84 år. Urvalet var begränsat till personer med mobiltelefonabonnemang eftersom undersökningen genomfördes med kontakt via SMS och svar med Smartphone. Standardsättet att svara på enkäten var med Smartphone men länken till enkäten gick också att använda i surfplatta eller dator.

Undersökningen genomfördes under två veckor, från den 26 februari till den 11 mars 2024 genom att de utvalda personerna kontaktades via SMS med ett första inbjudans-SMS och sen fem påminnelser med den sista påminnelsen den 11 mars 2024. Se Bilaga 1 för hur SMS:en var utformade. Det var frivilligt att svara och man kunde avböja deltagande och på så sätt också undvika att få fler påminnelser genom att klicka på en Avböj-länk i SMS:et. Se informationen som alla kontaktade fick ta del av i Bilaga 1. Enkäten erbjöds på svenska och nio ytterligare språk: engelska, finska, spanska, turkiska, somaliska, persiska, kurdiska, arabiska och assyriska.

ANTAL FÖRFRÅGADE OCH SVARFREKVENS

Totalt tillfrågades 7715 slumpmässigt utvalda personer med mobilabonnemang mellan 16 och 84 år att delta i undersökningen varav 3292 (42,7 %) svarade. Svarefrekvensen är förväntad och högre jämfört med den senaste Nationella Trygghetsundersökningen (NTU 2023) som låg på 36,0 %. Av de som besvarade enkäten var 1868 kvinnor (56,7 %), 1414 män (43,0 %) och 10 icke-binära (0,3 %). Vad gäller åldersfördelning bland de svarande var 149 (4,5 %) i åldern 16–24 år, 816 (24,8 %) i åldern 25–44 år, 1191 (36,2 %) i åldern 45–64 år och 1136 (34,5 %) i åldern 65–84 år. Detta innebär att en större andel kvinnor än män samt en större andel äldre än yngre besvarade enkäten.

Svarefrekvensen varierade mellan 30,4 % och 62,5 % mellan de 37 undersökta områdena i Mjölby kommun. Viktigt att notera är att följande områden exkluderas från områdesjämförelser genomgående i rapporten: *Mjölby centrum södra*, *Mjölby Habblarp*, *Mjölby Hulje*, *Mjölby norra omnejd*, *Mjölby Slomarpl/Geby*, *Mjölby södra omnejd*, *Mjölby västra omnejd*, *Sya*, *Väderstad norra*, *Mjölby nordöstra*, *Väderstad södra*. Dessa områden anses ha för få svarande (under 30 antal svarande) för att kunna dra tillförlitliga slutsatser. Samtliga områden finns dock analyserbara i EMBRACE. Man bör dock ta hänsyn till antalet svarande när man bryter ner resultat i vissa områden på exempelvis kön och ålder då urvalen blir små och statistiken osäkrare.

RESULTAT MJÖLBY KOMMUN MARS 2024

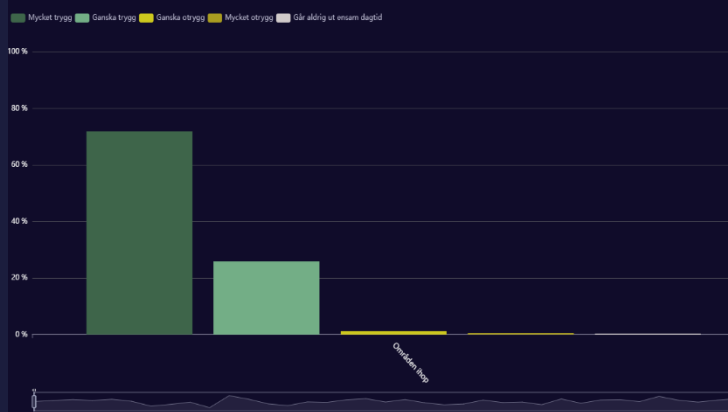
TRYGGHET DAGTID

Om du går ut ensam dagtid när det är ljusst ute i området där du bor, hur trygg eller otrygg känner du dig då?

En tydlig majoritet (97,8 %) av de svarande i kommunen uppger att de upplever sig trygga ensamma ute dagtid i området man bor i (har svarat Mycket trygg eller Ganska trygg). Endast 1,9 % uppger att de upplever sig otrygga dagtid (har svarat Ganska otrygg och Mycket otrygg). En mycket liten andel (0,4 %) uppger att man aldrig går ut ensam dagtid i området man bor i.

Det finns inga stora skillnader mellan kvinnor och män och inte heller mellan åldersgrupperna. Män uppger i något högre utsträckning (om liten) att de känner sig mycket trygga dagtid jämfört med kvinnor (74,3 % respektive 70,1 %). Tryggheten dagtid varierar i viss utsträckning även mellan olika områden inom kommunen. I vissa områden såsom exempelvis Hogstad, Mjölby Prästgårdsliden, Mjölby Dacke och Mjölby Östra är det en något större andel som uppger att de är Ganska eller Mycket otrygga dagtid i området där man bor än kommunen i sin helhet (1,9 %). Köns- och åldersgruppskillnader inom respektive område kan i detalj studeras närmare i EMBRACE.

Om du går ut ensam dagtid när det är ljusst ute i området där du bor, hur trygg eller otrygg känner du dig då?



Samtliga personer (samma som i diagrammet ovan)

Område	Mycket trygg %	Mycket trygg Antal	Ganska trygg %	Ganska trygg Antal	Ganska otrygg %	Ganska otrygg Antal	Mycket otrygg %	Mycket otrygg Antal	Går aldrig ut ensam dagtid %	Går aldrig ut ensam dagtid Antal	Svar totalt %	Svar totalt Antal
Områden ihop	71,9	2 366	25,9	852	1,3	43	0,6	19	0,4	12	100,1	3 292

Uppdelat på kön

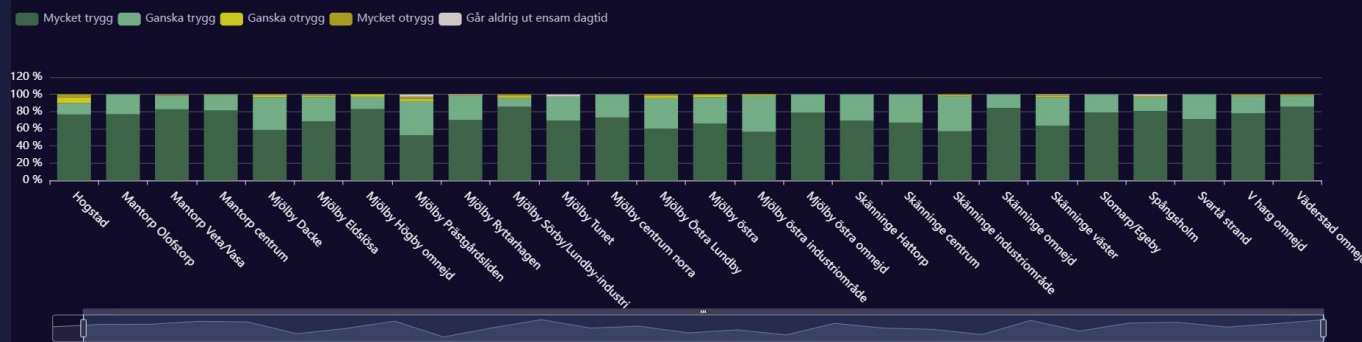
Områden ihop	Mycket trygg %	Mycket trygg Antal	Ganska trygg %	Ganska trygg Antal	Ganska otrygg %	Ganska otrygg Antal	Mycket otrygg %	Mycket otrygg Antal	Går aldrig ut ensam dagtid %	Går aldrig ut ensam dagtid Antal	Svar totalt %	Svar totalt Antal
Områden ihop Kvinnor	70,1	1 310	28	523	1,1	20	0,4	8	0,4	7	100	1 868
Områden ihop Män	74,3	1 050	23,1	326	1,6	23	0,8	11	0,3	4	100,1	1 414

Uppdelat på åldersgrupp

Område	Mycket trygg %	Mycket trygg Antal	Ganska trygg %	Ganska trygg Antal	Ganska otrygg %	Ganska otrygg Antal	Mycket otrygg %	Mycket otrygg Antal	Går aldrig ut ensam dagtid %	Går aldrig ut ensam dagtid Antal	Svar totalt %	Svar totalt Antal
Områden ihop 16-24	57,7	86	34,9	52	1,3	2	4	6	2	3	99,9	149
Områden ihop 25-44	71,4	583	26,1	213	1,8	15	0,5	4	0,1	1	99,9	816
Områden ihop 45-64	72,7	866	25,4	303	1,4	17	0,3	3	0,2	2	100	1 191
Områden ihop 65-84	73,2	831	25	284	0,8	9	0,5	6	0,5	6	100	1 136
Områden ihop 85-90	0	0	0	0	0	0	0	0	0	0	0	0

Uppdelat på område

Andel per område och svarsalternativ



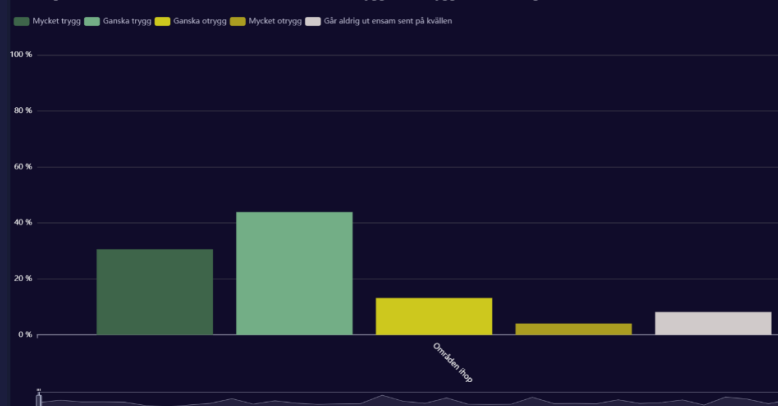
TRYGGHET KVÄLLSTID (MED NATIONELL JÄMFÖRELSE)

Om du går ut ensam sent en kväll i området där du bor, hur trygg eller otrygg känner du dig då?

En majoritet (74,5 %) av de svarande i kommunen uppger att de upplever sig trygga ensamma ute kvällstid i området man bor i (har svarat Mycket trygg eller Ganska trygg). Det är 17,3 % som uppger att de upplever sig otrygga kvällstid (har svarat Ganska otrygg och Mycket otrygg). Enligt den senaste nationella statistiken (NTU 2023) uppger 21 % att de upplever sig otrygga kvällstid (har svarat Ganska otrygg och Mycket otrygg). Mjölby kommun har alltså en något mindre andel som uppger sig vara otrygga jämfört med nationellt. Det är 8,2 % i Mjölby kommun som uppger att man aldrig går ut ensam kvällstid i området man bor i.

Det finns tydliga skillnader mellan kvinnor och män på så sätt att en större andel män än kvinnor uppger att de är trygga kvällstid och en större andel kvinnor än män uppger att de är otrygga kvällstid. En betydligt större andel kvinnor än män uppger att de aldrig går ut ensamma kvällstid i området man bor i (12,0 % respektive 3,3 %). Tryggheten kvällstid varierar även något mellan åldersgrupperna. Andelen trygga kvällstid (har svarat Mycket trygg eller Ganska trygg) är relativt jämn mellan åldersgrupperna 25-44 år, 45-64 år och 65-84 år. Personer i den yngsta åldersgruppen (16-24 år) uppger i något lägre utsträckning än övriga åldersgrupper att de är trygga kvällstid och uppger samtidigt störst andel otrygga kvällstid (har svarat Mycket eller Ganska otrygg). Den äldsta åldersgruppen (65-84 år) anger i högst utsträckning att de aldrig går ut ensamma kvällstid i området man bor i (13,3 %). Trygghet kvällstid varierar kraftigt mellan olika områden inom kommunen, se diagrammet nedan, och se även beskrivningen om de mest otrygga respektive trygga områdena i kommunen på nästföljande sidor. Köns- och åldersgruppskillnader inom respektive område kan också i detalj studeras i EMBRACE.

Om du går ut ensam sent en kväll i området där du bor, hur trygg eller otrygg känner du dig då?



Samtliga personer (samma som i diagrammet ovan)

Område	Mycket trygg %	Mycket trygg Antal	Ganska trygg %	Ganska trygg Antal	Ganska otrygg %	Ganska otrygg Antal	Mycket otrygg %	Mycket otrygg Antal	Går aldrig ut ensam sent på kvällen %	Går aldrig ut ensam sent på kvällen Antal	Svar totalt %	Svar totalt Antal
Områden ihop	30,6	1 006	43,9	1 446	13,2	435	4,1	134	8,2	271	100	3 292

Uppdelat på kön

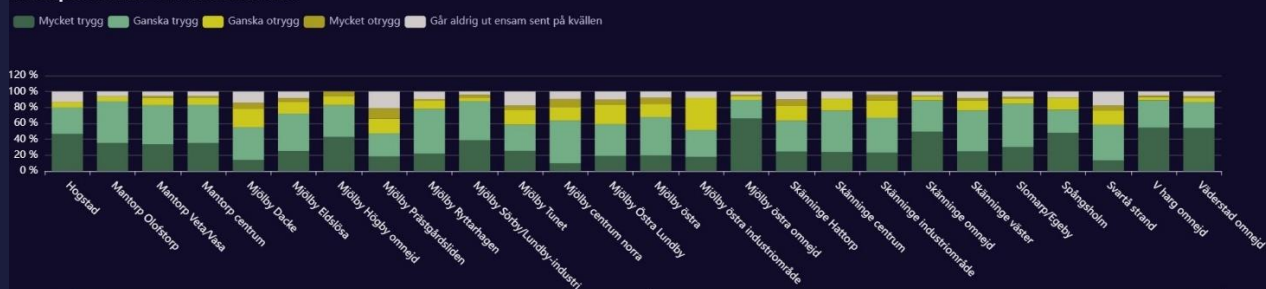
Område	Mycket trygg %	Mycket trygg Antal	Ganska trygg %	Ganska trygg Antal	Ganska otrygg %	Ganska otrygg Antal	Mycket otrygg %	Mycket otrygg Antal	Går aldrig ut ensam sent på kvällen %	Går aldrig ut ensam sent på kvällen Antal	Svar totalt %	Svar totalt Antal
Områden ihop Kvinnor	21,4	399	45,7	854	16	298	4,9	92	12	225	100	1 868
Områden ihop Män	42,6	603	41,7	590	9,5	134	2,9	41	3,3	46	100	1 414

Uppdelat på åldersgrupp

Område	Mycket trygg %	Mycket trygg Antal	Ganska trygg %	Ganska trygg Antal	Ganska otrygg %	Ganska otrygg Antal	Mycket otrygg %	Mycket otrygg Antal	Går aldrig ut ensam sent på kvällen %	Går aldrig ut ensam sent på kvällen Antal	Svar totalt %	Svar totalt Antal
Områden ihop 16-24	20,8	31	39,6	59	22,1	33	7,4	11	10,1	15	100	149
Områden ihop 25-44	30,9	252	44,9	366	13,6	111	6,1	50	4,5	37	100	816
Områden ihop 45-64	32,5	387	45	536	13,3	158	3,5	42	5,7	68	100	1 191
Områden ihop 65-84	29,6	336	42,7	485	11,7	133	2,7	31	13,3	151	100	1 136

Uppdelat på område

Andel per område och svarsalternativ



OTRYGGASTE OMRÅDEN (KVÄLLSTID)

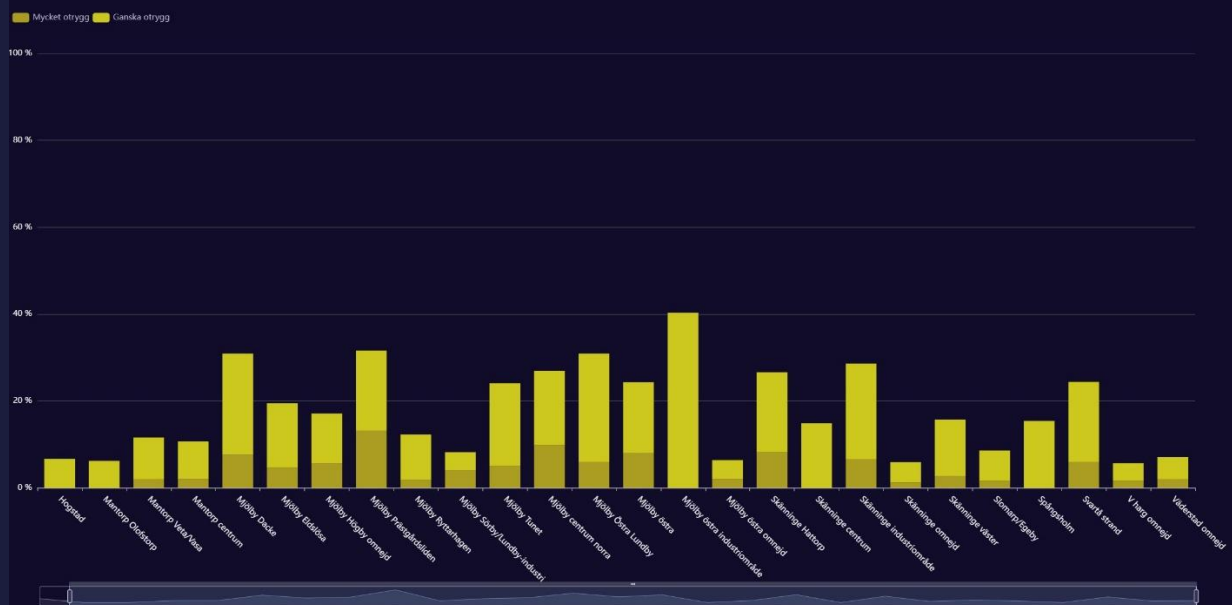
Här presenteras de områden i kommunen som är otryggast (högre andel otrygga än den totala andelen i hela kommunen) baserat på Trygghet kvällstids-frågan och de som svarat Ganska otrygg eller Mycket otrygg på den frågan, se tabellen nedan.

Det område som är allra otryggast har mer än dubbelt så stor andel otrygga jämfört med i hela kommunen. I samtliga områden finns relativt tydliga könsskillnader där kvinnor i högre utsträckning uppger otrygghet än män, dessa könsskillnader varierar mellan områdena. I EMBRACE kan dessa områden studeras i mer detalj vad gäller exempelvis åldersfördelning och otrygghet. Se geografisk fördelning av dessa otryggaste områden på nästa sida.

Områden med högst andel otrygga (större andel än för hela kommunen: 17,3 %)

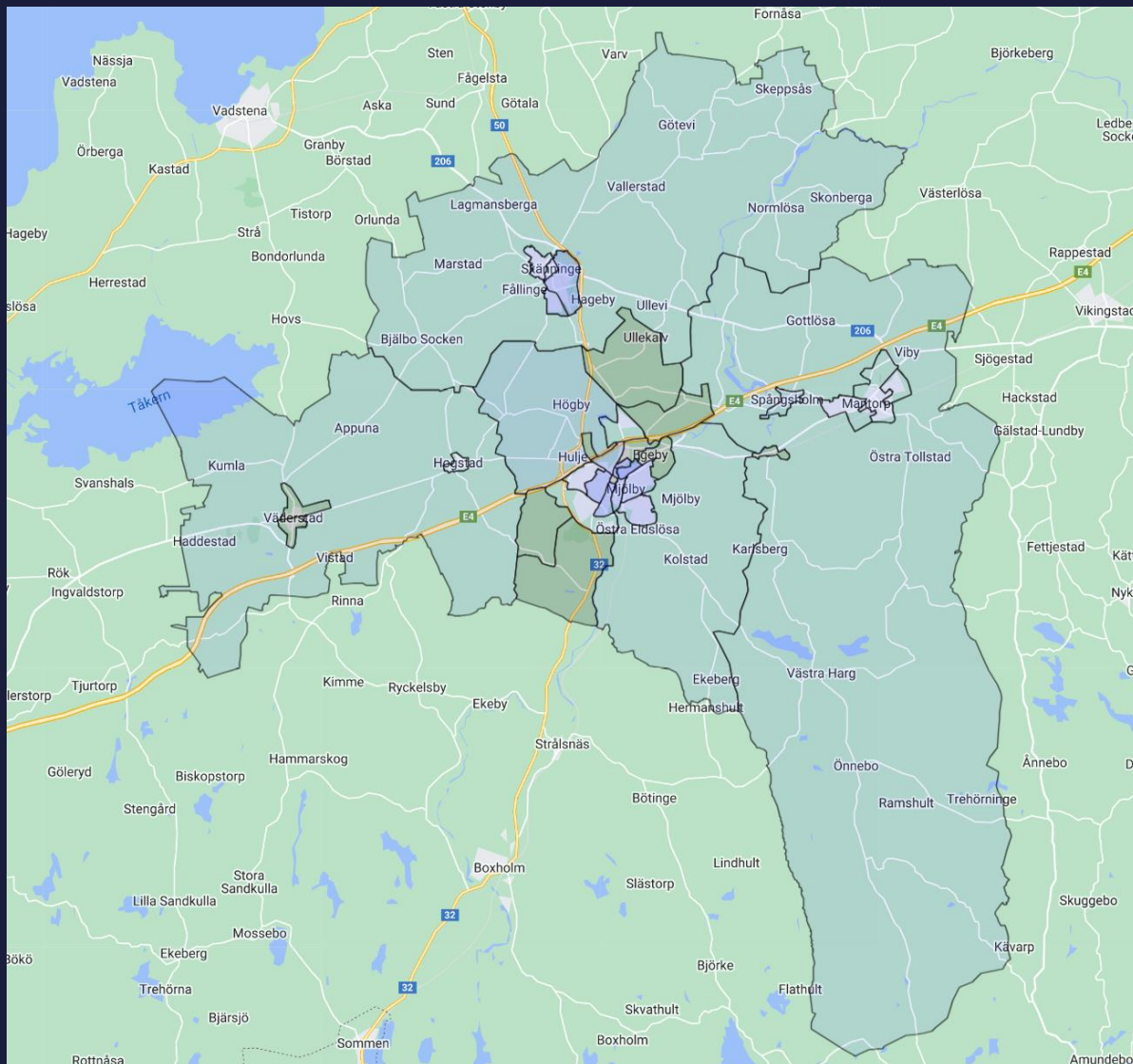
Område	Samtliga	Kvinnor	Män
1. Mjölby östra industriområde	40,3 % (25 av 62)	44,7 % (17 av 38)	33,3 % (8 av 24)
2. Mjölby prästgårdsliden	31,6 % (12 av 38)	42,2 % (8 av 24)	11,8 % (2 av 17)
3. Mjölby Dacke	30,9 % (84 av 271)	40,3 % (56 av 139)	20,8 % (27 av 130)
4. Skänninge industriområde	28,6 % (26 av 91)	33,3 % (17 av 51)	22,5 % (9 av 40)
5. Mjölby centrum norra	26,9 % (11 av 41)	30,4 % (7 av 23)	22,3 % (4 av 18)
6. Skänninge Hattorp	26,6 % (13 av 49)	33,3 % (9 av 27)	18,2 % (4 av 22)
7. Mjölby Östra Lundby	25,0 % (21 av 68)	35,1 % (13 av 37)	26,7 % (8 av 30)
8. Svartå Strand	24,4 % (29 av 119)	27,7 % (20 av 72)	19,2 % (9 av 47)
9. Mjölby östra	24,3 % (88 av 361)	29,9 % (61 av 204)	17,4 % (27 av 155)
10. Mjölby tunet	24,1 % (19 av 79)	26,2 % (11 av 42)	21,6 % (8 av 37)
11. Mjölby Eldslösa	19,5 % (62 av 317)	24,2 % (42 av 174)	14,2 % (20 av 141)

Om du går ut ensam sent en kväll i området där du bor, hur trygg eller otrygg känner du dig då?



GEOGRAFISK FÖRDELNING AV OTRYGGHET KVÄLLSTID I MJÖLBY KOMMUN

Mörkare blå färg i kartan innebär högre andel otrygga (svaret Ganska otrygg eller Mycket otrygg på Trygghet kvällstids-frågan) i respektive område. Det är tydligt att det är områdena i närheten av kommunens centralområde som har högst andel boende som uppger att de är otrygga kvällstid och vars område därför har en mörkare blå färg.



TRYGGASTE OMRÅDEN (KVÄLLSTID)

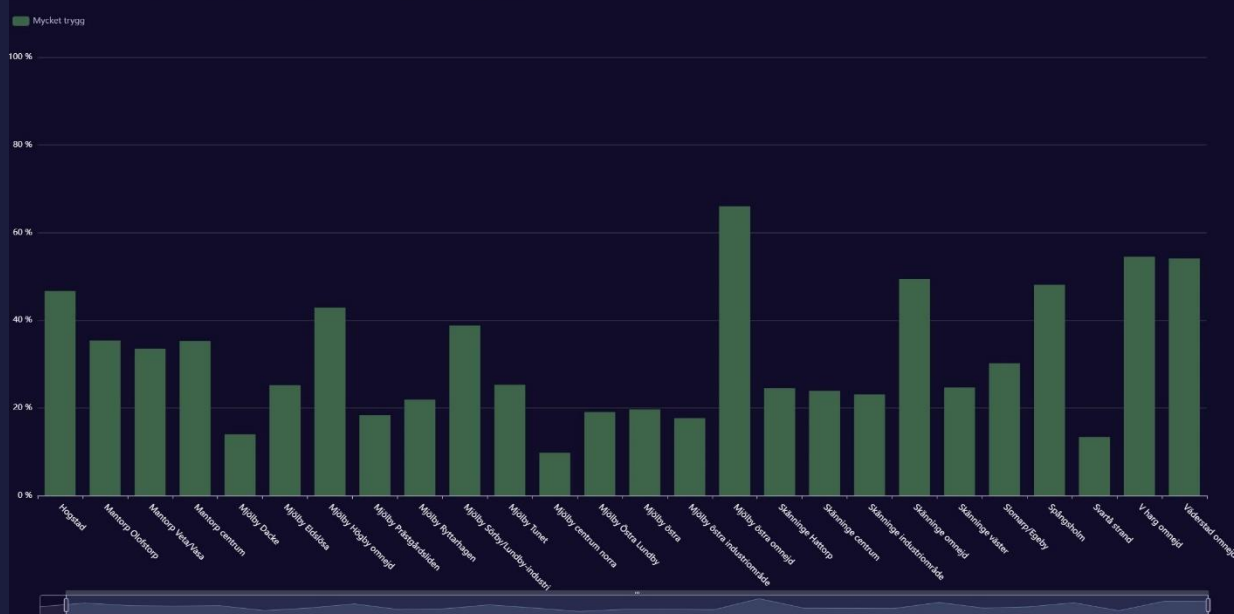
Här presenteras de områden i kommunen som är tryggast (högre andel trygga än i hela kommunen) baserat på Trygghet kvällstids-frågan och de som svarat Mycket trygg på den frågan, se tabellen nedan.

De områden som är allra tryggast har ungefär två gånger så hög andel trygga jämfört med i hela kommunen. I samtliga av de områden som anges nedan är det en större andel män än kvinnor som uppger att de är trygga men storleken på könsskillnaderna varierar mellan områdena. I EMBRACE kan dessa områden studeras i mer detalj vad gäller exempelvis åldersfördelning och otrygghet. Se geografisk fördelning av dessa otryggaste områden på nästa sida.

Områden med högst andel trygga (större andel än för hela kommunen: 30,6 %)

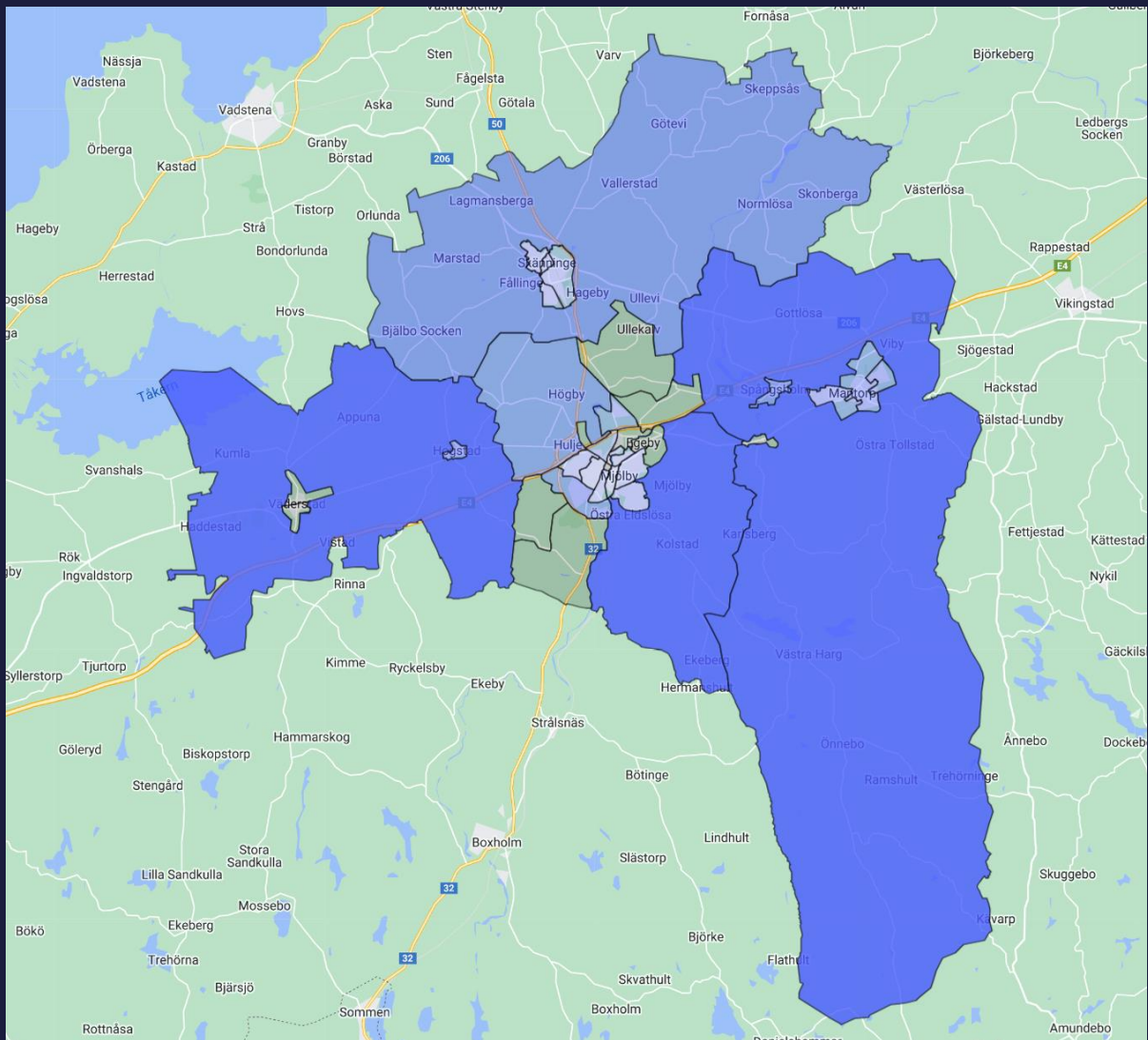
Område	Samtliga	Kvinnor	Män
1. Mjölby östra omnejd	66,0 % (31 av 47)	63,6 % (14 av 22)	68,0 % (17 av 25)
2. V harg omnejd	54,5 % (134 av 246)	43,6 % (58 av 133)	67,9 % (76 av 112)
3. Väderstad omnejd	54,1 % (53 av 98)	45,6 % (26 av 57)	65,9 % (27 av 41)
4. Skänninge omnejd	49,4 % (85 av 172)	38,4 % (43 av 112)	70,0 % (42 av 60)
5. Spångsholm	48,1 % (25 av 52)	44,8 % (13 av 29)	52,2 % (12 av 23)
6. Hogstad	46,7 % (14 av 30)	21,4 % (3 av 14)	68,8 % (11 av 16)
7. Mjölby Högbys omnejd	42,9 % (15 av 35)	40,0 % (8 av 20)	46,7 % (7 av 15)
8. Mjölby Sörby/Lundby-industri	38,8 % (19 av 49)	31,0 % (9 av 29)	50,0 % (10 av 20)
9. Mantorp Olofstorp	35,4 % (23 av 65)	18,4 % (7 av 38)	59,3 % (16 av 27)
10. Mantorp centrum	35,3 % (66 av 187)	23,9 % (27 av 113)	52,7 % (39 av 74)
11. Mantorp Veta/Vasa	33,5 % (66 av 197)	19,4 % (24 av 124)	57,5 % (42 av 73)

Om du går ut ensam sent en kväll i området där du bor, hur trygg eller otrygg känner du dig då?



GEOGRAFISK FÖRDELNING AV TRYGGHET KVÄLLSTID I MJÖLBY KOMMUN

Mörkare blå färg i kartan innebär högre andel trygga (svaret Mycket trygg på Trygghet kvällstids-frågan) i respektive område. Det är tydligt att det är områdena i kommunens utkanter och som främst karakteriseras av landsbygd som har högst andel boende som uppger att de är trygga kvällstid i sitt område och vars område därför har en mörkare blå färg.



BIDRAR TILL TRYGGHET

Vad tycker du skapar trygghet i området där du bor? Välj ett eller flera alternativ.

De vanligaste anledningarna som de svarande i kommunen uppger bidrar till trygghet i området man bor i är i) hjälpsamheten/sammanhållningen i området (56,7 %), ii) att bostadsområdet är välskött (48,1 %) och iii) att utomhusbelysningen är bra (47,1 %). Det är även 21,2 % som uppger att människor som ofta är ute i området bidrar till trygghet. En relativt liten andel uppger att det finns många positiva aktiviteter i området som bidrar till trygghet i området. 9,8 % uppger att det är något annat som bidrar till trygghet i området men det är alltså inte känt vad detta är.

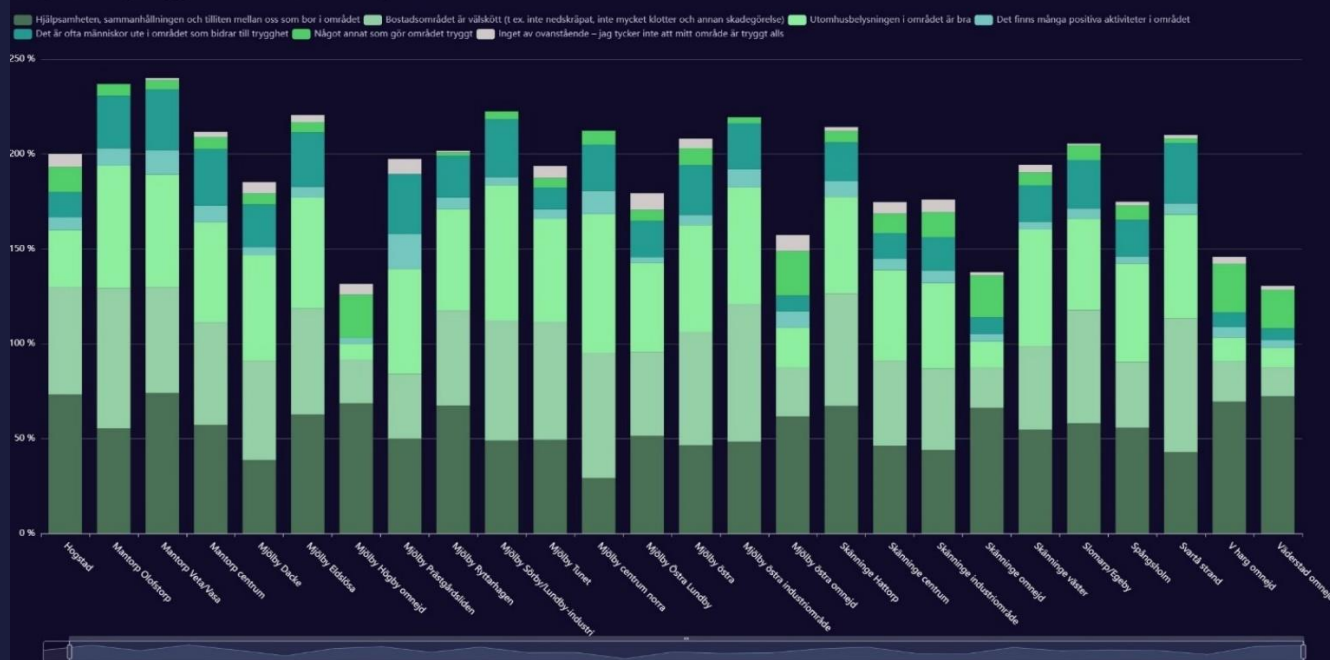
Områden ihop	
Hjälpsamheten, sammanhållningen och tilliten mellan oss som bor i området	56,7 %
Bostadsområdet är välskött (t ex. inte nedskräpat, inte mycket klotter och annan skadegörelse)	48,1 %
Utomhusbelysningen i området är bra	47,1 %
Det finns många positiva aktiviteter i området	6,2 %
Det är ofta människor ute i området som bidrar till trygghet	21,2 %
Något annat som gör området tryggt	9,8 %
Inget av ovanstående – jag tycker inte att mitt område är tryggt alls	3,6 %

Det finns endast mindre skillnader mellan kvinnor och män i vad man anser bidrar till trygghet i området man bor i, se nedan. Det finns dock vissa skillnader mellan åldersgrupper och dessa kan studeras närmare i EMBRACE. Vad man anser bidrar till trygghet varierar mellan olika områden inom kommunen, se diagrammet nedan. Dessa områdesskillnader och köns- och åldersgruppsskillnader inom respektive område kan också i detalj studeras i EMBRACE.

Kvinnor		Män	
Områden ihop Kvinna		Områden ihop Man	
Hjälpsamheten, sammanhållningen och tilliten mellan oss som bor i området	58,6 %	Hjälpsamheten, sammanhållningen och tilliten mellan oss som bor i området	54,2 %
Bostadsområdet är välskött (t ex. inte nedskräpat, inte mycket klotter och annan skadegörelse)	46,5 %	Bostadsområdet är välskött (t ex. inte nedskräpat, inte mycket klotter och annan skadegörelse)	50,4 %
Utomhusbelysningen i området är bra	48,2 %	Utomhusbelysningen i området är bra	45,7 %
Det finns många positiva aktiviteter i området	5,4 %	Det finns många positiva aktiviteter i området	7,2 %
Det är ofta människor ute i området som bidrar till trygghet	22,5 %	Det är ofta människor ute i området som bidrar till trygghet	19,1 %
Något annat som gör området tryggt	9,3 %	Något annat som gör området tryggt	10,5 %
Inget av ovanstående – jag tycker inte att mitt område är tryggt alls	3,3 %	Inget av ovanstående – jag tycker inte att mitt område är tryggt alls	4 %

Uppdelat på område

Vad tycker du skapar trygghet i området där du bor? Välj ett eller flera alternativ.



BIDRAR TILL OTRYGGHET

Vad tycker du skapar otrygghet i området där du bor? Välj ett eller flera alternativ.

De vanligaste anledningarna som de svarande i kommunen uppger bidrar till otrygghet i området man bor i är i) dålig belysning (27,4 %), ii) trafik som stör (23,5 %), iii) inbrott (18,8 %), iv) ödsliga platser (17,9 %), v) människor som stör ordningen (15,9 %) och vi) skadegörelse (15,9 %). Det är samtidigt drygt en tredjedel (34,1 %) av de svarande som anser att deras bostadsområde inte är otryggt.

Det finns endast mindre skillnader mellan kvinnor och män i vad man anser bidrar till trygghet i området man bor i, se nedan. Det finns även vissa skillnader mellan åldersgrupper och dessa kan studeras närmare i EMBRACE. Vad man anser bidrar till otrygghet varierar mellan olika områden inom kommunen, se diagrammet nedan. Dessa områdesskillnader och köns- och åldersgruppskillnader inom respektive område kan också i detalj studeras i EMBRACE.

Områden ihop	
Bristen på hjälpsamhet, sammanhållning och tillit mellan oss som bor i området	7,5 %
Skadegörelse (t.ex. klotter, glaskross, m.m.)	15,4 %
Nedskräpning	13,4 %
Ödsliga platser i området	17,9 %
Dålig belysning (trasiga lampor eller för lite lampor)	27,4 %
Bråk och våld	13,7 %
Synlig drogförsäljning	14,6 %
Inbrott	18,8 %
Stöld	15,2 %
Avsaknad av aktiviteter i området under eftermiddagar och kvällar	6,8 %
Trafik som stör (t.ex. snabbt körande bilar eller mopeder)	23,5 %
Människor som stör ordningen och skapar otrygghet	15,9 %
Något annat som gör området otryggt	3,4 %
Inget av ovanstående – jag tycker inte att mitt område är otryggt alls	34,1 %

Kvinnor

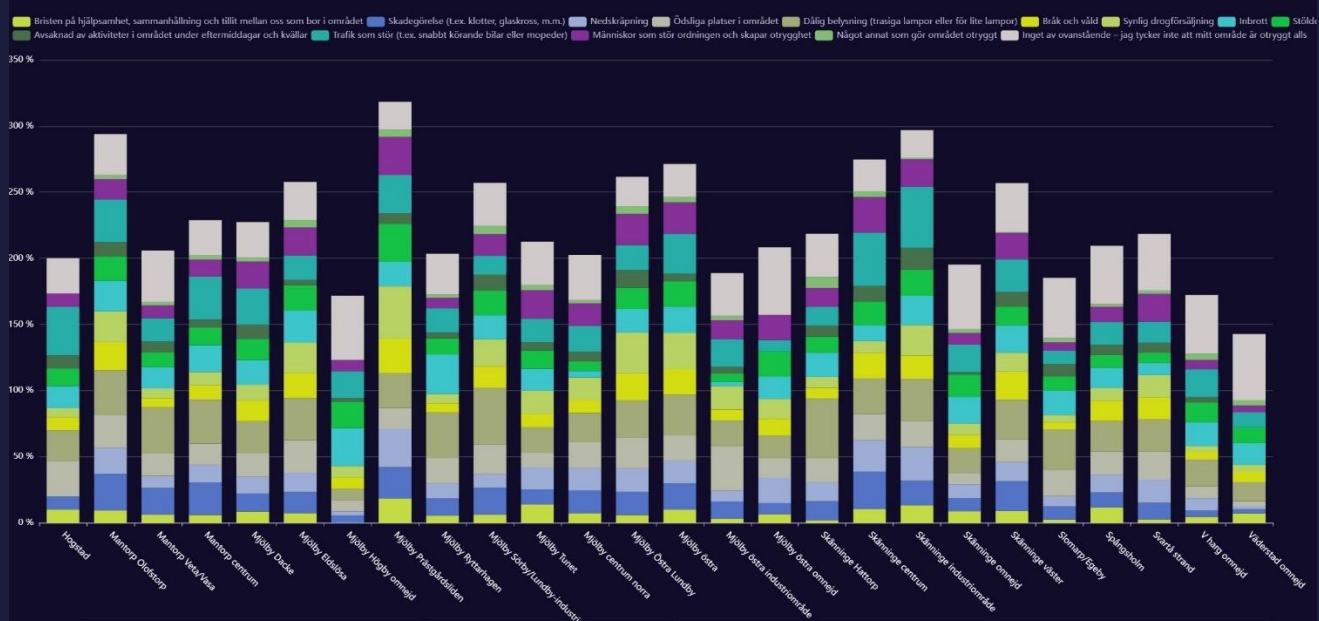
Områden ihop Kvinna	
Bristen på hjälpsamhet, sammanhållning och tillit mellan oss som bor i området	6,9 %
Skadegörelse (t.ex. klotter, glaskross, m.m.)	14,1 %
Nedskräpning	11,8 %
Ödsliga platser i området	21,5 %
Dålig belysning (trasiga lampor eller för lite lampor)	29,8 %
Bråk och våld	12,1 %
Synlig drogförsäljning	13,2 %
Inbrott	17,4 %
Stöld	13 %
Avsaknad av aktiviteter i området under eftermiddagar och kvällar	6,5 %
Trafik som stör (t.ex. snabbt körande bilar eller mopeder)	23,8 %
Människor som stör ordningen och skapar otrygghet	15,3 %
Något annat som gör området otryggt	4,1 %
Inget av ovanstående – jag tycker inte att mitt område är otryggt alls	33,5 %

Män

Områden ihop Man	
Bristen på hjälpsamhet, sammanhållning och tillit mellan oss som bor i området	8,2 %
Skadegörelse (t.ex. klotter, glaskross, m.m.)	17,1 %
Nedskräpning	15,6 %
Ödsliga platser i området	13 %
Dålig belysning (trasiga lampor eller för lite lampor)	24,1 %
Bråk och våld	15,3 %
Synlig drogförsäljning	16,4 %
Inbrott	20,6 %
Stöld	17,9 %
Avsaknad av aktiviteter i området under eftermiddagar och kvällar	7,2 %
Trafik som stör (t.ex. snabbt körande bilar eller mopeder)	23,3 %
Människor som stör ordningen och skapar otrygghet	16,6 %
Något annat som gör området otryggt	2,5 %
Inget av ovanstående – jag tycker inte att mitt område är otryggt alls	34,9 %

Uppdelat på område

Vad tycker du skapar otrygghet i området där du bor? Välj ett eller flera alternativ.



OTRYGGA PLATSER

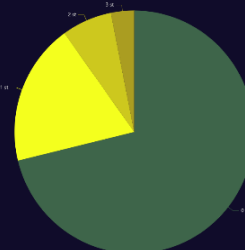
Finns det några specifika platser i området där du bor som du undviker under vissa tider för att du tycker de är otrygga? Det handlar endast om platser i området där du bor. T.ex. utomhus, i gallerior, centrum, bibliotek, med mer.

Antal otrygga platser

Över en fjärdedel (28,8 %) av de svarande i kommunen har på karta anggett en eller flera specifika platser som man anser är otrygga (max tre platser kunde anges per person).

Det finns tydliga skillnader mellan kvinnor och män på så sätt att en större andel kvinnor (35,8 %) än män (19,7 %) har anggett en eller flera otrygga platser. Det är också en något större andel kvinnor än män har anggett fler än en otrygg plats. Det finns även vissa åldersgruppsskillnader. Den äldsta åldersgruppen (65-84 år) skiljer sig från de andra åldersgrupperna på så sätt att de i något högre utsträckning än de yngre inte har anggett någon otrygg plats alls. Vidare har den yngsta åldersgruppen (16-24 år) i högre utsträckning valt minst en otrygg plats i jämförelse med övriga åldersgrupper.

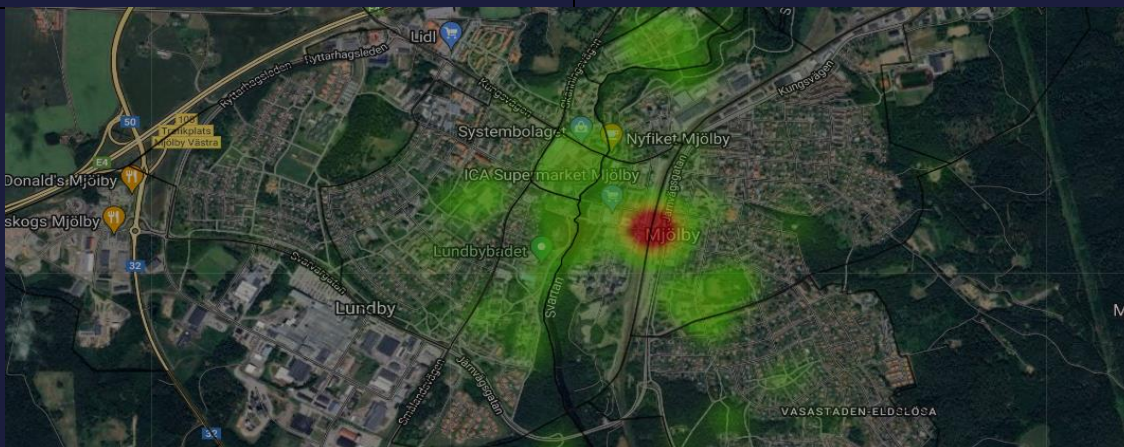
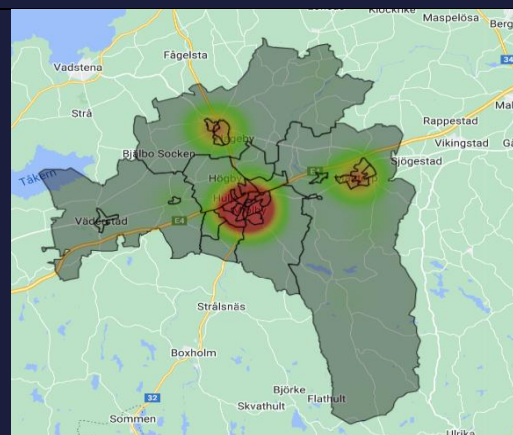
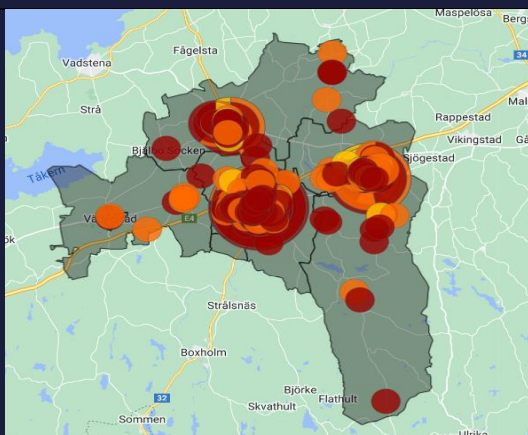
Finns det några specifika platser i området där du bor som du undviker under vissa tider för att du tycker de är otrygga? Det handlar endast om platser i området där du bor. T.ex. utomhus, i gallerior, centrum, bibliotek, med mer.



Var man har anggett otrygga platser

Kartbilderna här nedanför visar var de svarande i kommunen har markerat platser som man anser är otrygga. Det är tydligt att det är i de centrala delarna av kommunen där flest platser är angivna. Punkterna på kartan visar platserna som angetts och visar med olika färger hur otrygg man anggett att platsen är på skala 1-10 där 10 är extremt otrygg. Gul färg på cirkel = 1-3. Orange färg på cirkel = 4-6. Röd färg på cirkel = 7-10.

Det är tydligt att det är flest hot-spots (koncentrationer av många angivna otrygga platser) i centrala områden av kommunen. I EMBRACE kan samtliga platser i kommunen detaljstuderas.



VARFÖR OTRYGG PLATS?

Varför tycker du platsen är otrygg? Välj ett eller flera alternativ.

Av de svarande som angett specifika otrygga platser anges följande anledningar som de vanligaste bakom varför platsen anses otrygg: i) människor som stör ordningen och skapar otrygghet (46,3 %), ii) platsen är ödslig (40,3 %), iii) platsen är dåligt belyst (38,7 %), iv) synlig drogförsäljning (29,6 %), och v) bråk och våld (28,5 %).

Det finns flera tydliga skillnader mellan kvinnor och män vad gäller varför platserna anses otrygga. Kvinnor anser i högre utsträckning än män att den angivna platsen är otrygg på grund av att den är ödslig och dåligt belyst medan en större andel män än kvinnor anser att människor som stör ordningen, synlig drogförsäljning, bråk och våld, nedskräpning, och stölder bidrar till otryggheten. Det finns även vissa skillnader mellan åldersgrupper som kan studeras närmare i EMBRACE. Områdesskillnader och köns- och åldersgruppskillnader inom respektive område kan också i detalj studeras i EMBRACE.

Områden ihop	
Skadegörelse (t.ex. klotter, glaskross, m.m.)	21,4 %
Nedskräpning	19,5 %
Platsen är ödslig	40,3 %
Platsen är dåligt belyst	38,7 %
Bråk och våld	28,5 %
Synlig drogförsäljning	29,6 %
Stölder	11,5 %
Trafik som stör (t.ex. snabbt körande bilar eller mopeder)	13,1 %
Människor som stör ordningen och skapar otrygghet	46,3 %
Något annat som gör platsen otrygg	10,1 %

Kvinnor

Områden ihop Kvinna	
Skadegörelse (t.ex. klotter, glaskross, m.m.)	20 %
Nedskräpning	17,7 %
Platsen är ödslig	46,3 %
Platsen är dåligt belyst	42,9 %
Bråk och våld	24,4 %
Synlig drogförsäljning	24,9 %
Stölder	9,7 %
Trafik som stör (t.ex. snabbt körande bilar eller mopeder)	12 %
Människor som stör ordningen och skapar otrygghet	42,4 %
Något annat som gör platsen otrygg	10,8 %

Män

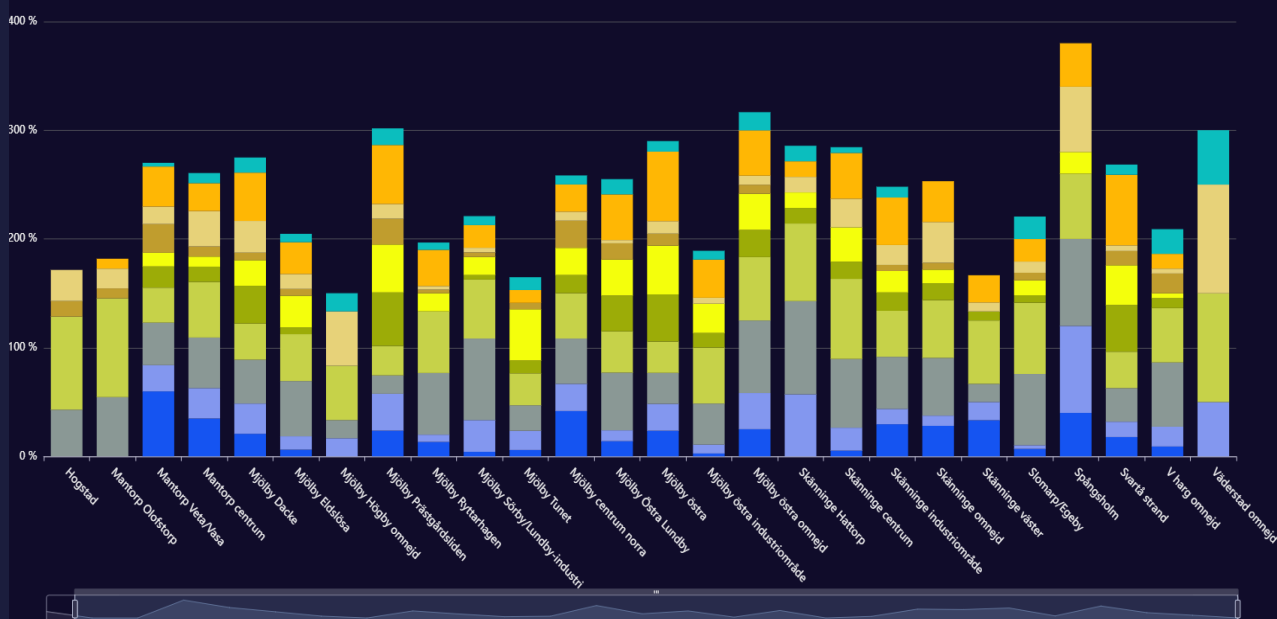
Områden ihop Man	
Skadegörelse (t.ex. klotter, glaskross, m.m.)	24,9 %
Nedskräpning	24,2 %
Platsen är ödslig	25,7 %
Platsen är dåligt belyst	28,5 %
Bråk och våld	38,3 %
Synlig drogförsäljning	41,3 %
Stölder	15,9 %
Trafik som stör (t.ex. snabbt körande bilar eller mopeder)	15,9 %
Människor som stör ordningen och skapar otrygghet	55,4 %
Något annat som gör platsen otrygg	8,1 %

Uppdelat på område

Varför är platsen otrygg?

Andel per område och svarsalternativ (flera alternativ möjliga)

Skadegörelse (t.ex. klotter, glaskross, m.m.) Nedskräpning Platsen är ödslig Platsen är dåligt belyst Bråk och våld Synlig drogförsäljning Stölder Trafik som stör (t.ex. snabbt körande bilar eller mopeder) Människor som stör ordningen och skapar otrygghet Något annat som gör platsen otrygg



EXEMPEL PÅ SPECIFIKA PLATSER (HOT-SPOTS)

Här nedanför visas tre olika exempel på platser som har ett relativt stort antal personer som angett just denna plats som otrygg. Det finns ytterligare sådana platser i Mjölby kommun, dessa kan studeras närmare i EMBRACE.

De tre platserna som visas här nedanför kan alltså ses som exempel på hur man kan rita in vilken plats som helst i EMBRACE inom kommunen och då få ut statistik om varför man anser att just denna inritade plats är otrygg. Dessa tre exempel indikerar att det finns vissa skillnader till varför olika platser anses otrygga.

Mjölby Station i området Mjölby östra och Svartå strand med ett relativt stort antal angivna otrygga platser med tillhörande följdfråga om varför man anser att platsen är otrygg. Den främsta anledningen till att platsen anses otrygg är på grund av människor som stör ordningen följt av bråk och våld och synlig drogförsäljning.



Skänninge resecentrum i området Skänninge industriområde med ett relativt stort antal angivna otrygga platser med tillhörande följdfråga om varför man anser att platsen är otrygg. De primära anledningarna till att platsen anses otrygg är att platsen är ödlig, människor som stör ordningen & skadegörelse samt att platsen är dåligt belyst.



Mantorp station i området Mantorp centrum och Mantorp Veta/Vasa med ett relativt stort antal angivna otrygga platser med tillhörande följdfråga om varför man anser att platsen är otrygg. I detta exempel är de vanligaste anledningarna till att platsen anses otrygg skadegörelse, att platsen är ödlig och människor som stör ordningen.



ANMÄLNINGSBENÄGENHET

Anmäldes de brott du utsattes för under de senaste 12 månaderna till polisen?

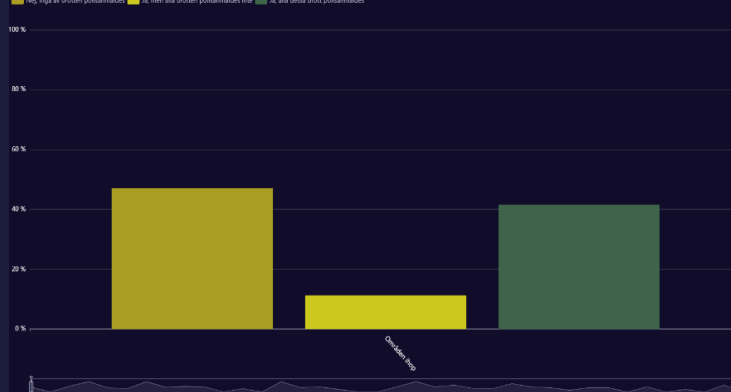
Av de i kommunen som svarat att man varit brottsutsatt under de senaste 12 månaderna uppger nästan hälften (47,1 %) att man inte polisanmält de aktuella brotten (har svarat Nej, inga av brotten polisanmälades).

Det är en något högre andel män än kvinnor som uppger att man inte polisanmält de brott man utsatts för. Det går även att utskilja viss skillnad i anmälningsbenägenhet mellan åldersgrupperna där den yngsta åldersgruppen (16–24 år) sticker ut med en högre andel som uppger att inga av brotten polisanmälades i jämförelse med övriga åldersgrupper. Observera att den yngsta åldersgruppen har minst antal svaranden jämfört med övriga åldersgrupper. Anmälningsbenägenheten varierar även mellan

kommunens olika områden. Anmälningsbenägenheten är relativt låg i områden såsom exempelvis Mjölby östra och Mjölby Eldslösa men fler områden än dessa har lägre anmälningsbenägenhet än kommunen i sin helhet (dvs. 47,1 %), se diagrammet nedan. Köns- och åldersgruppsskillnader inom respektive område kan i detalj studeras i EMBRACE.

Anmäldes de brott du utsattes för under de senaste 12 månaderna till polisen?

Nej, inga av brotten polisanmälades Ja, men alla brotten polisanmälades inte Ja, alla dessa brott polisanmälades



Samtliga personer (samma som i diagrammet ovan)

Område	Nej, inga av brotten polisanmälades %	Nej, inga av brotten polisanmälades Antal	Ja, men alla brotten polisanmälades inte %	Ja, men alla brotten polisanmälades inte Antal	Ja, alla dessa brott polisanmälades %	Ja, alla dessa brott polisanmälades Antal
Områden ihop	47,1	129	11,3	31	41,6	114

Uppdelat på kön

Område	Nej, inga av brotten polisanmälades %	Nej, inga av brotten polisanmälades Antal	Ja, men alla brotten polisanmälades inte %	Ja, men alla brotten polisanmälades inte Antal	Ja, alla dessa brott polisanmälades %	Ja, alla dessa brott polisanmälades Antal
Områden ihop Kvinna	42,6	58	15,4	21	41,9	57
Områden ihop Man	51,8	71	7,3	10	40,9	56

Uppdelat på åldersgrupp

Område	Nej, inga av brotten polisanmälades %	Nej, inga av brotten polisanmälades Antal	Ja, men alla brotten polisanmälades inte %	Ja, men alla brotten polisanmälades inte Antal	Ja, alla dessa brott polisanmälades %	Ja, alla dessa brott polisanmälades Antal	Svar totalt %
Områden ihop 16-24	68	17	4	1	28	7	100
Områden ihop 25-44	47,5	47	13,1	13	39,4	39	100
Områden ihop 45-64	44,9	40	11,2	10	43,8	39	99,9
Områden ihop 65-84	41	25	11,5	7	47,5	29	100

Uppdelat på område

Anmäldes de brott du utsattes för under de senaste 12 månaderna till polisen?

Nej, inga av brotten polisanmälades Ja, men alla brotten polisanmälades inte Ja, alla dessa brott polisanmälades

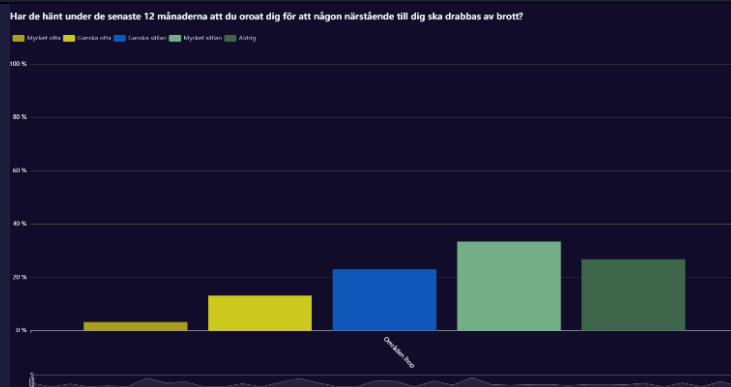


ORO FÖR NÄRSTÅENDE (MED NATIONELL JÄMFÖRELSE)

Har de hänt under de senaste 12 månaderna att du oroat dig för att någon närstående till dig ska drabbas av brott?

16,5 % av de svarande i kommunen uppger att de under de senaste 12 månaderna oroat sig för att någon närstående ska drabbas av brott (har svarat Mycket ofta eller Ganska ofta). Enligt den senaste nationella statistiken (NTU 2023) uppger 35 % denna oro. Mjölby kommun har alltså en betydligt lägre andel som oroar sig för detta jämfört med nationellt.

Det finns relativt små skillnader mellan kvinnor och män vad gäller oro för närstående. Det är ungefär en lika stor andel kvinnor och män som uppger att de ofta eller ganska ofta har oroat sig för att närstående ska drabbas av brott under de senaste 12 månaderna. Det är en något större (om väldigt liten) andel män som aldrig oroat sig jämfört med kvinnor. Personer i den äldsta åldersgruppen (65–84 år) uppger i lägst utsträckning jämfört med övriga åldersgrupperna att de mycket ofta eller ganska ofta oroat sig för närståendes brottsutsatthet och uppger samtidigt i högst utsträckning att de aldrig oroat sig för detta under de senaste 12 månaderna. Oro för närståendes brottsutsatthet (har svarat Mycket ofta eller Ganska ofta) varierar också mellan kommunens olika områden. Andelen oroliga är relativt hög i områden såsom exempelvis Mjölby Dacke, Mjölby Eldslösa och Mjölby östra men fler områden än dessa har en något högre andel med oro för närståendes brottsutsatthet än kommunen i sin helhet (dvs. 16,5 %), se diagrammet nedan. Kön- och åldersgruppskillnader inom respektive område kan i detalj studeras i EMBRACE.



Samtliga personer (samma som i diagrammet ovan)

Område	Mycket ofta %	Mycket ofta Antal	Ganska ofta %	Ganska ofta Antal	Ganska sällan %	Ganska sällan Antal	Mycket sällan %	Mycket sällan Antal	Aldrig %	Aldrig Antal
Områden ihop	3,3	108	13,2	435	23,1	759	33,5	1 104	26,9	886

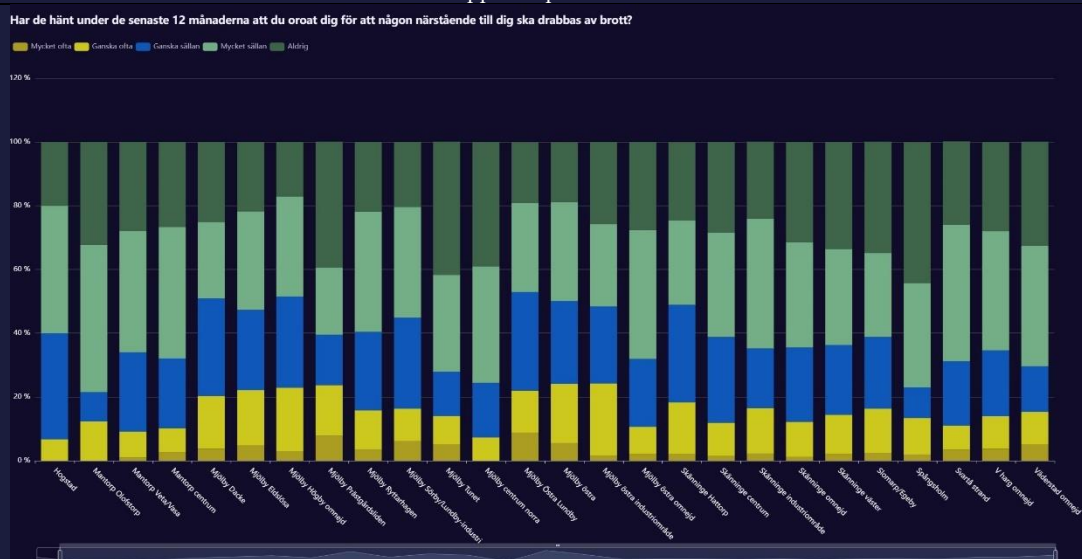
Uppdelat på kön

Område	Mycket ofta %	Mycket ofta Antal	Ganska ofta %	Ganska ofta Antal	Ganska sällan %	Ganska sällan Antal	Mycket sällan %	Mycket sällan Antal	Aldrig %	Aldrig Antal
Områden ihop	3,6	67	13,9	259	24,8	463	33,2	621	24,5	458
Kvinna	3,6	67	13,9	259	24,8	463	33,2	621	24,5	458
Man	2,8	40	12,3	174	20,6	291	34,1	482	30,2	427

Uppdelat på åldersgrupp

Område	Mycket ofta %	Mycket ofta Antal	Ganska ofta %	Ganska ofta Antal	Ganska sällan %	Ganska sällan Antal	Mycket sällan %	Mycket sällan Antal	Aldrig %	Aldrig Antal
Områden ihop 16-24	8,1	12	16,8	25	20,8	31	26,2	39	28,2	42
Områden ihop 25-44	5,6	46	17,5	143	26,2	214	27,6	225	23	188
Områden ihop 45-64	3,4	41	14,7	175	25,9	309	34,1	406	21,8	260
Områden ihop 65-84	0,8	9	8,1	92	18	205	38,2	434	34,9	396

Uppdelat på område

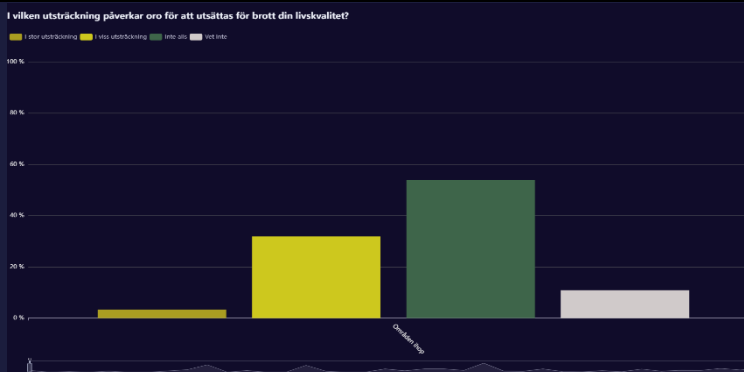


ORO OCH LIVSKVALITET (MED NATIONELL JÄMFÖRELSE)

I vilken utsträckning påverkar oro för att utsättas för brott din livskvalitet?

En relativt liten andel (3,3 %) av de svarande i kommunen uppger att deras oro för att utsättas för brott påverkar deras livskvalitet i stor utsträckning (har svarat I stor utsträckning). Enligt den senaste nationella statistiken (NTU:n 2023) uppger 7,0 % denna typ av oro. Mjölby kommun har alltså en något lägre andel som anser att oron att utsättas för brott påverkar livskvaliteten än nationellt. Över en tredjedel (35,2 %) av de svarande i Mjölby kommun uppger att det i någon utsträckning finns en påverkan på livskvaliteten (har svarat I stor utsträckning eller I viss utsträckning). 53,9 % uppger att livskvaliteten inte alls påverkas av oro för att utsättas för brott.

Det finns relativt små skillnader mellan kvinnor och män. Det är en något större (om väldigt liten) andel män än kvinnor som uppger att livskvaliteten påverkas i stor utsträckning medan en större andel kvinnor än män uppger att livskvaliteten påverkas i viss utsträckning till följd av oron. Vad gäller ålder så uppger den äldsta åldersgruppen (65–84 år) i störst utsträckning att oron inte alls påverkar livskvaliteten (57,9 %) medan svarande i den yngsta åldersgruppen (16–24 år) uppger detta i lägst utsträckning (30,9 %). Noterbart är även att nästan en fjärdedel (22,8 %) av de svarande i den yngsta åldersgruppen uppgett att de inte vet. Det går även att urskilja vissa tydliga skillnader mellan de olika områdena i kommunen. Andelen som uppger att deras livskvalitet påverkas är relativt hög i områden såsom exempelvis Mjölby Dacke, Mjölby östra, Mjölby Östra Lundby och Mjölby Östra industriområde men fler områden än dessa kan ha en något högre andel som uppger att livskvaliteten påverkas än kommunen i sin helhet (dvs. 35,2 %), se diagrammet nedan. Kön- och åldersgruppskillnader inom respektive område kan i detalj studeras i EMBRACE.



Samtliga personer (samma som i diagrammet ovan)

Område	I stor utsträckning %	I stor utsträckning Antal	I viss utsträckning %	I viss utsträckning Antal	Inte alls %	Inte alls Antal	Vet inte %	Vet inte Antal
Områden ihop	3,3	110	31,9	1 049	53,9	1 773	10,9	360

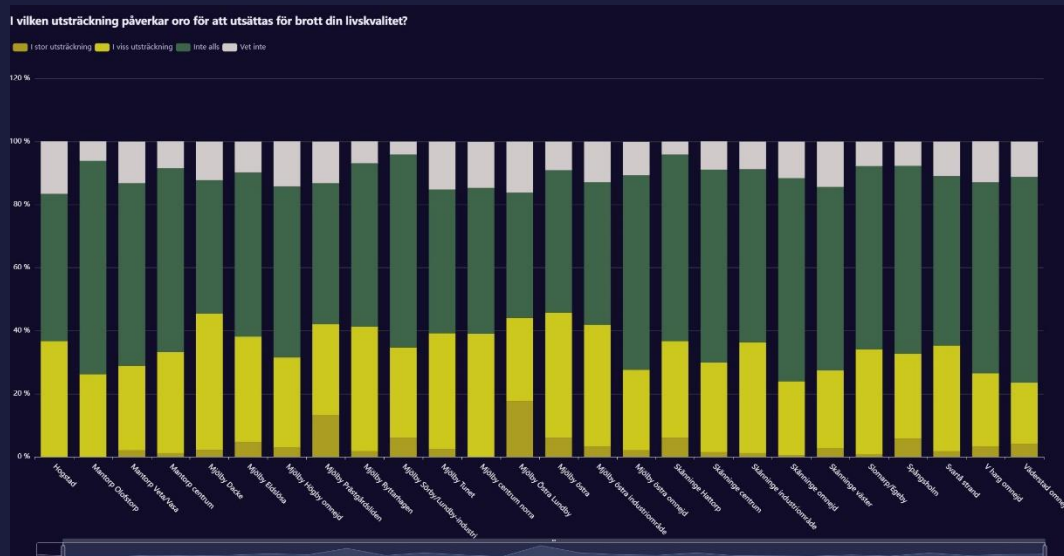
Uppdelat på kön

Område	I stor utsträckning %	I stor utsträckning Antal	I viss utsträckning %	I viss utsträckning Antal	Inte alls %	Inte alls Antal	Vet inte %	Vet inte Antal
Områden ihop Kvinna	3,1	57	35,3	659	50,5	943	11,2	209
Områden ihop Man	3,7	52	27,3	386	58,3	825	10,7	151

Uppdelat på åldersgrupp

Område	I stor utsträckning %	I stor utsträckning Antal	I viss utsträckning %	I viss utsträckning Antal	Inte alls %	Inte alls Antal	Vet inte %	Vet inte Antal
Områden ihop 16-24	3,4	5	43	64	30,9	46	22,8	34
Områden ihop 25-44	5,3	43	33,5	273	50,6	413	10,7	87
Områden ihop 45-64	3,3	39	32,7	390	55,1	656	8,9	106
Områden ihop 65-84	2	23	28,3	322	57,9	658	11,7	133

Uppdelat på område



SMS:ens innehåll

SMS – inbjudan (1 st) (26 februari 2024)

Hej!

Mjölby kommun genomför nu en trygghetsundersökning. Hur trygg känner du dig där du bor? Dina svar är viktiga! Det tar ca 10 min.

Svara: {url}

Se: www.mjolby.se/trygg2024

/ Mjölby kommun

Avbök: {unsubscribeUrl}

SMS – påminnelser (4 st)

Påminnelse trygghetsundersökning

Svara: {url}

Se: www.mjolby.se/trygg2024

/ Mjölby kommun

Avbök: {unsubscribeUrl}

SMS – avslutning (1 st) (11 mars 2024)

Hej!

Du har nu en sista möjlighet att svara på Mjölbys trygghetsundersökning. Den avslutas kl. 21.00 idag 11 mars 2024.

Dina svar är mycket viktiga för oss. Det tar ca 10 minuter.

Svara: {url}

Se: www.mjolby.se/trygg2024

/ Mjölby kommun

Svarsfrekvens vid de olika SMS-utskicken

Mjölby kommun mars 2024

SMS första inbjudan: 1075 svarande (14 %)

SMS-Påminnelse 1: 2040 svarande (26 %)

SMS-Påminnelse 2: 2603 svarande (34 %)

SMS-Påminnelse 3: 2925 svarande (38 %)

SMS-Påminnelse 4: 3131 svarande (41 %)

SMS-avslutning: 3298 (42,7 %)

Informationssida i starten av enkäten

Mjölby kommun genomför den här undersökningen om trygghet. Vi använder resultaten av den här enkäten för att prioritera var vi behöver mer trygghetsskapande insatser.

Undersökningen är för dig som är mellan 16 och 84 år och bor i Mjölby kommun. Om du inte tillhör den gruppen så ska du inte svara på enkäten och kan avbryta nu.

Syftet med undersökningen är att ta reda på hur vanligt det är att boende i Mjölby kommun känner sig trygg eller otrygg och om det finns vissa platser som du tycker är särskilt otrygga.

Det är helt frivilligt att svara på enkäten och du kan avbryta när du vill. Dina svar kommer till oss först när du slutfört hela enkäten. Dina personliga svar på enkäten kommer inte att visas för någon obehörig och resultaten av undersökningen presenteras alltid på gruppnivå så att enskilda personers svar inte syns. Resultaten presenteras bland annat på kommunens webbsida.

Nu när du har tagit del av den här informationen och samtycker till att vara med i undersökningen klickar du dig vidare längst ner till höger för att svara på frågorna.

Ditt namn och kontaktuppgifter, som vi fått via tillgängliga register, raderar vi när undersökningen är genomförd. Vi behandlar dina personuppgifter i enlighet med EU:s dataskyddsförordning (GDPR) och du kan läsa mer om vår integritets-/personuppgiftspolicy här:

[Personuppgiftshantering](#)

Eller

<https://www.mjolby.se/trygg2024>

Enkäten

1. För att kunna delta i denna undersökning ska du vara mellan 16 och 84 år samt bo i Mjölby kommun
 - Ja
 - Nej
2. Jag är:
 - Icke-binär
 - Kvinna
 - Man
3. Hur många år är du?
4. Om du går ut ensam dagtid när det är ljust ute i området där du bor, hur trygg eller otrygg känner du dig då?
 - Mycket trygg
 - Ganska trygg
 - Ganska otrygg
 - Mycket otrygg
 - Går aldrig ut ensam dagtid
5. Om du går ut ensam sent en kväll i området där du bor, hur trygg eller otrygg känner du dig då? *(Samma fråga som i NTU:n vilket möjliggör jämförelse med nationella siffror)*
 - Mycket trygg
 - Ganska trygg
 - Ganska otrygg
 - Mycket otrygg
 - Går aldrig ut ensam sent på kvällen
6. När du är inomhus i din bostad, hur trygg eller otrygg känner du dig då?
 - Mycket trygg
 - Ganska trygg
 - Ganska otrygg
 - Mycket otrygg
7. Vad tycker du skapar trygghet i området där du bor? Välj ett eller flera alternativ.
 - Hjälpsamheten, sammanhållningen och tilliten mellan oss som bor i området
 - Bostadsområdet är välskött (t ex. inte nedskräpat, inte mycket klotter och annan skadegörelse)
 - Utomhusbelysningen i området är bra
 - Det finns många positiva aktiviteter i området
 - Det är ofta människor ute i området som bidrar till trygghet
 - Något annat som gör området tryggt
 - Inget av ovanstående – jag tycker inte att mitt område är tryggt alls

8. Vad tycker du skapar otrygghet i området där du bor? Välj ett eller flera alternativ.
- Bristen på hjälpsamhet, sammanhållning och tillit mellan oss som bor i området
 - Skadegörelse (t.ex. klotter, glaskross, m.m.)
 - Nedskräpning
 - Ödsliga platser i området
 - Dålig belysning (trasiga lampor eller för lite lampor)
 - Bråk och våld
 - Synlig drogförsäljning
 - Inbrott
 - Stöld
 - Avsaknad av aktiviteter i området under eftermiddagar och kvällar
 - Trafik som stör (t.ex. snabbt körande bilar eller mopeder)
 - Människor som stör ordningen och skapar otrygghet
 - Något annat som gör området otryggt
 - Inget av ovanstående – jag tycker inte att mitt område är otryggt alls
9. Finns det några specifika platser i området där du bor som du undviker under vissa tider för att du tycker de är otrygga? Det handlar endast om platser i området där du bor. T.ex. utomhus, i gallerior, centrum, bibliotek, med mer.
- Ja
 - Nej
10. Klicka på den plats du tycker är otrygg. Då ser du en röd markör där du klickat. Du kan flytta den röda markören tills du hamnar på rätt plats genom att klicka igen på den plats du vill ange. Tänk på att du endast ska ange en plats som ligger i området där du bor. Det handlar endast om platser i området där du bor. T.ex. utomhus, i gallerior, centrum, bibliotek, med mer.
- 10b. Hur otrygg tycker du den här platsen är? 1= Lite otrygg 10 = Extremt otrygg
- 10c. Varför tycker du platsen är otrygg? Välj ett eller flera alternativ.
- Skadegörelse (t.ex. klotter, glaskross, m.m.)
 - Nedskräpning
 - Platsen är ödslig
 - Platsen är dåligt belyst
 - Bråk och våld
 - Synlig drogförsäljning
 - Stöld
 - Trafik som stör (t.ex. snabbt körande bilar eller mopeder)
 - Människor som stör ordningen och skapar otrygghet
 - Något annat som gör platsen otrygg
11. Vill du ange ytterligare en plats i området där du bor som du undviker för att du under vissa tider tycker den är otrygg?
- Ja
 - Nej

11b.

Klicka på den plats du tycker är otrygg. Då ser du en röd markör där du klickat. Du kan flytta den röda markören tills du hamnar på rätt plats genom att klicka igen på den plats du vill ange. Det handlar endast om platser i området där du bor. T.ex. utomhus, i gallerior, centrum, bibliotek, med mer.

11c. Hur otrygg tycker du den här platsen är? 1 = lite otrygg 10 = extremt otrygg

11d. Varför tycker du platsen är otrygg? Välj ett eller flera alternativ.

- Skadegörelse (t.ex. klotter, glaskross, m.m.)
- Nedskräpning
- Platsen är ödslig
- Platsen är dåligt belyst
- Bråk och våld
- Synlig drogförsäljning
- Stöld
- Trafik som stör (t.ex. snabbt körande bilar eller mopeder)
- Människor som stör ordningen och skapar otrygghet
- Något annat som gör platsen otrygg

12. Vill du ange en sista plats i området där du bor som du undviker för att du under vissa tider tycker den är otrygg?

- Ja
- Nej

12b. Klicka på den plats du tycker är otrygg. Då ser du en röd markör där du klickat. Du kan flytta den röda markören tills du hamnar på rätt plats genom att klicka igen på den plats du vill ange. Tänk på att du endast ska ange en plats som ligger i området där du bor. Det handlar endast om platser i området där du bor. T.ex. utomhus, i gallerior, centrum, bibliotek, med mer.

12c. Hur otrygg tycker du den här platsen är? 1 = lite otrygg 10 = extremt otrygg

12d. Varför tycker du platsen är otrygg? Välj ett eller flera alternativ.

- Skadegörelse (t.ex. klotter, glaskross, m.m.)
- Nedskräpning
- Platsen är ödslig
- Platsen är dåligt belyst
- Bråk och våld
- Synlig drogförsäljning
- Stöld
- Trafik som stör (t.ex. snabbt körande bilar eller mopeder)
- Människor som stör ordningen och skapar otrygghet
- Något annat som gör platsen otrygg

13. Har du under de senaste 12 månaderna blivit utsatt för något brottsligt? T.ex. Skadegörelse, våld, trakasserier, stöld, inbrott eller något annat brottsligt? *(Inte exakt samma fråga som i NTU:n men går att jämföra)*

- Ja
- Nej

13b. Anmälde de brott du utsattes för under de senaste 12 månaderna till polisen?

- Nej, inga av brotten polisanmälde
- Ja, men alla brotten polisanmälde inte
- Ja, alla dessa brott polisanmälde

14. Har de hänt under de senaste 12 månaderna att du oroat dig för att någon närstående till dig ska drabbas av brott? *(Samma fråga som i NTU:n vilket möjliggör jämförelse med nationella siffror)*

- Mycket ofta
- Ganska ofta
- Ganska sällan
- Mycket sällan
- Aldrig

15. I vilken utsträckning påverkar oro för att utsättas för brott din livskvalitet? *(Samma fråga som i NTU:n vilket möjliggör jämförelse med nationella siffror)*

- I stor utsträckning
- I viss utsträckning
- Inte alls
- Vet inte

Avslutningsmeddelande:

Enkät avslutad!

Tack för din medverkan.