

Mjölby kommun, Kommunstyrelsen 2024-05-29

§ 93

Diarienummer: KS/2017:117

Miljö- och riskfaktorer i Mjölby kommun -en vägledning för planering och bygglov (Kommunomfattande tematiskt tillägg till översiktsplanen), beslut om antagande

Bakgrund

Alla kommuner ska ha en aktuell översiktsplan. Den gällande översiktsplanen antogs 2011 och det finns behov av att uppdatera den. Därför beslutade kommunstyrelsen i mars 2018 att ge Byggnadskontoret i uppdrag att inleda arbetet med bl.a. en ny kommunomfattande översiktsplan. Planen omfattar kommunen, med undantag för tätorterna Mantorp, Mjölby och Skänninge där det finns antagna fördjupningar av översiktsplanen eller pågår arbete med detta.

Formellt samråd genomfördes juni-oktober 2022. Efter samrådet har avsnittet "Miljö- och riskfaktorer" brutits ut som ett tematiskt tillägg till översiktsplanen för att på så sätt tydliggöra att de föreslagna inriktningarna ska gälla hela kommunen och därmed ersätta äldre inriktningar i gällande översiktsplaner och fördjupningar av översiktsplanen.

Planförslaget ställdes ut under perioden 1 december 2023 – 15 februari 2024. I samband med utställningen inkom åtta yttranden. Av utställningsutlåtandet framgår att de inkomna synpunkterna inte bedöms föranleda några större förändringar av planinnehållet. Några kompletteringar och förtydliganden har gjorts, vilket framgår av utlåtandet. Förvaltningen bedömer att det tematiska tillägget till översiktsplanen kan antas med de ändringar som gjorts efter utställningen.

Sammanfattning

Det tematiska tillägget innehåller förslag till inriktningar för hur kommunen ska beakta olika typer av miljö- och riskfaktorer som har betydelse för var och hur man kan bygga i kommunen.

Beslutsunderlag

Arbetsutskottets beslut § 65/2024-05-06

Miljö- och riskfaktorer i Mjölby kommun – en vägledning för planering och bygglov (Kommunomfattande tematiskt tillägg till översiktsplanen), beslut om antagande tjänsteskrivelse 2024-05-03

Miljö- och riskfaktorer i Mjölby kommun – en vägledning för planering och bygglov (Kommunomfattande tematiskt tillägg till översiktsplanen), Utställningsutlåtande 2024-04-11

Miljö- och riskfaktorer i Mjölby kommun – en vägledning för planering och bygglov (Kommunomfattande tematiskt tillägg till översiktsplanen), planbeskrivning antagandehandling 2024-04-10

Miljö- och riskfaktorer i Mjölby kommun – en vägledning för planering och bygglov (Kommunomfattande tematiskt tillägg till översiktsplanen), karta planeringsunderlag antagandehandling 2024-04-10

Planarkitekten redogör för ärendet.



§ 93 fortsättning

Kommunstyrelsens förslag till kommunfullmäktige

1. Kommunfullmäktige beslutar att fastställa "Miljö- och riskfaktorer i Mjölby kommun - en vägledning för planering och bygglov (Kommunomfattande tematiskt tillägg till översiktsplanen)"

—

Beslutet skickas till
Kommunfullmäktige
Länsstyrelsen Östergötland
Akten

Samhällsbyggnadsförvaltningen

Datum 2024-05-03
Diarienummer KS/2017:117Handläggare
Magnus Hultegård
Telefon 010-234 51 86

Kommunfullmäktige

Miljö- och riskfaktorer i Mjölby kommun -en vägledning för planering och bygglov (Kommunomfattande tematiskt tillägg till översiktsplanen), beslut om antagande

Bakgrund

Alla kommuner ska ha en aktuell översiktsplan. Den gällande översiktsplanen antogs 2011 och det finns behov av att uppdatera den. Därför beslutade kommunstyrelsen i mars 2018 att ge Byggnadskontoret i uppdrag att inleda arbetet med bl.a. en ny kommunomfattande översiktsplan. Planen omfattar kommunen, med undantag för tätorterna Mantorp, Mjölby och Skänninge där det finns antagna fördjupningar av översiktsplanen eller pågår arbete med detta.

Formellt samråd genomfördes juni-oktober 2022. Efter samrådet har avsnittet "Miljö- och riskfaktorer" brutits ut som ett tematiskt tillägg till översiktsplanen för att på så sätt tydliggöra att de föreslagna inriktningarna ska gälla hela kommunen och därmed ersätta äldre inriktningar i gällande översiktsplaner och fördjupningar av översiktsplanen.

Planförslaget ställdes ut under perioden 1 december 2023 – 15 februari 2024. I samband med utställningen inkom åtta yttranden. Av utställningsutlåtandet framgår att de inkomna synpunkterna inte bedöms föranleda några större förändringar av planinnehållet. Några kompletteringar och förtydliganden har gjorts, vilket framgår av utlåtandet. Förvaltningen bedömer att det tematiska tillägget till översiktsplanen kan antas med de ändringar som gjorts efter utställningen.

Sammanfattning

Det tematiska tillägget innehåller förslag till inriktningar för hur kommunen ska beakta olika typer av miljö- och riskfaktorer som har betydelse för var och hur man kan bygga i kommunen.

Beslutsunderlag

Miljö- och riskfaktorer i Mjölby kommun – en vägledning för planering och bygglov (Kommunomfattande tematiskt tillägg till översiktsplanen), beslut om antagande tjänsteskrivelse 2024-05-03

Miljö- och riskfaktorer i Mjölby kommun – en vägledning för planering och bygglov (Kommunomfattande tematiskt tillägg till översiktsplanen), Utställningsutlåtande 2024-04-11

Miljö- och riskfaktorer i Mjölby kommun – en vägledning för planering och bygglov (Kommunomfattande tematiskt tillägg till översiktsplanen), planbeskrivning antagandehandling 2024-04-10

Tjänsteskrivelse

Datum 2024-05-03
Diarienummer KS/2017:117

Miljö- och riskfaktorer i Mjölby kommun – en vägledning för planering och bygglov (Kommunomfattande tematiskt tillägg till översiktsplanen), karta planeringsunderlag antagandehandling 2024-04-10

Kommunstyrelsens förvaltnings förslag till beslut

1. Kommunfullmäktige beslutar att anta "Miljö- och riskfaktorer i Mjölby kommun -en vägledning för planering och bygglov (Kommunomfattande tematiskt tillägg till översiktsplanen)"

Beslutet skickas till
Kommunstyrelsen
Kommunfullmäktige
Länsstyrelsen Östergötland
Akten

Beskrivning av ärendet

Enligt plan- och bygglagen är kommunerna skyldiga att ha en aktuell översiktsplan som omfattar hela kommunen. Översiktsplanens aktualitet prövas av kommunfullmäktige varje mandatperiod. I samband med aktualitetsprövningen 2018 beslutade kommunstyrelsen 2018-03-07 § 49 att ge Byggnadskontoret i uppdrag att inleda arbetet med en ny kommunomfattande översiktsplan samt fördjupningar för Mantorps och Mjölby tätorter. Översiktsplanearbetet fokuserades på de två fördjupningarna för Mantorp respektive Mjölby tätorter. Det mer aktiva arbetet med översiktsplanen inleddes under 2020. Samråd kring översiktsplanen genomfördes 20 juni – 15 oktober 2022.

Under samrådet påtalades att det kunde uppstå oklarheter kring den geografiska räckvidden för olika typer av mer generella inriktningar. Detta har lett till att avsnittet "Miljö- och riskfaktorer" har brutits ut ur översiktsplanen för landsbygden och de mindre orterna. Istället utgör de delarna ett kommunomfattande tematiskt tillägg som ska gälla som vägledning för planering och lovgivning i hela kommunen. Det innebär att tillägget kommer ersätta nuvarande inriktningar i gällande översiktsplan och fördjupningarna av översiktsplanen i Skänninge och Mantorp

Planförslaget ställdes ut under perioden 1 december 2023 – 15 februari 2024.

Syfte

Det tematiska tilläggets syfte är att skapa en förutsägbarhet kring kommunens ställningstaganden avseende hur miljö- och riskfaktorer ska hanteras inom ramen för fortsatt planering och bygglovshantering. Med ett enhetligt underlag som är kommunomfattande kan kommunens handläggning underlättas och effektiviseras.

Lagrum

Bestämmelserna om översiktsplaner återfinns i plan- och bygglagens tredje kapitel.

Tjänsteskrivelse

Datum 2024-05-03
Diarienummer KS/2017:117

Finansiering/ekonomiska konsekvenser

Det tematiska tillägget till översiktsplanen innebär i sig inga utökade kostnader för kommunen för framtiden.

Avstämning mot planer och policys

Det kommunomfattande tematiska tillägget Miljö- och riskfaktorer i Mjölby kommun – en vägledning för planering och bygglov kommer gälla i hela kommunen och därmed utgöra ställningstaganden i dessa ämnesområden dels i den nya Översiktsplan för Mjölby kommun (landsbygden och de mindre orterna), dels i gällande fördjupningar av översiktsplanen för Mantorp, Skänninge och Svartå Strand, dels i gällande översiktsplan 2011 i de delar som omfattas av pågående arbete med fördjupning av översiktsplanen för Mjölby tätort med omgivning, dels den framtida fördjupningen av översiktsplanen för Mjölby tätort med omgivning.

Samråd

Samråd kring och utställning av planförslaget har skett såväl internt som externt i enlighet med plan- och bygglagens bestämmelser om den formella planprocess som ska föregå antagande av en översiktsplan. Formerna för och resultatet av dessa framgår av bilagt utlåtande.

Bedömningar/övervägande

Planförslaget har tagits fram i samverkan mellan kommunens olika förvaltningar. Efter samrådet har planen förändrats med utgångspunkt från de synpunkter som framkom. Under utställningen har synpunkterna varit i huvudsak rört mindre frågeställningar. Förvaltningen bedömer därför att planen kan antas med de förändringar som gjorts i enlighet med vad som framgår av utlåtandet som är bilagt till handlingarna.

Beaktande av barnkonventionen

Barn och unga är i flera avseenden mer känsliga för olika typer av miljö- och riskfaktorer. Därför är det viktigt att kommunen verkar för att boende- och vardagsmiljöerna blir hälsosamma. Många av inriktningarna i det tematiska tillägget bygger på nationella standarder och riktvärden. Det har inte funnits förutsättningar för kommunorganisationen att kontrollera i vilken mån dessa tagit särskild hänsyn till barn och ungas större känslighet.

Kommunikation av styrdokumentet

Den nya översiktsplanen kommer att skickas till berörda myndigheter. Den kommer också tillgängliggöras för allmänheten via kommunens hemsida och webbkarta. Inom kommunorganisationen kommer den ligga till grund för den fortsatta fysiska planeringen och övrig ärendehandläggning inom samtliga förvaltningar

Kommunstyrelsens förvaltning

Andreas Capilla
Kommundirektör

Magnus Hultegård
Planarkitekt



Handläggare
Magnus Hultegård
Tel. 010 – 234 51 86

Miljö- och riskfaktorer i Mjölby kommun – en vägledning för planering och bygglov (Kommunomfattande tematiskt tillägg till översiktsplanen) Utställningsutlåtande

Orientering

Nuvarande kommunomfattande översiktsplan är från 2011. Därutöver finns fördjupningar antagna för Mantorp och Skänninge. För att tydliggöra att kommunens ambition är att ha en likartad inriktning för hanteringen av miljö- och riskfaktorer i hela kommunen har ett tematiskt tillägg till översiktsplanen tagits fram. Det faktiska innehållet ingick som en del av samrådshandlingarna för översiktsplanen för landsbygden och de mindre orterna. Plansamråd genomfördes under tiden 20 juni – 15 oktober 2022. Efter samrådet bröts avsnittet miljö- och riskfaktorer ut till ett kommunomfattande tematiskt tillägg till översiktsplanen för att tydliggöra att inriktningarna avser hela kommunen.

Utställning av planförslaget

Utställning av planförslaget genomfördes under tiden 1 december 2023 – 15 februari 2024.

Planförslaget har remitterats till berörda myndigheter och organisationer enligt sändlista upprättad 2023-10-31.

Digitala frågestunder kring planförslaget anordnades 9/1 & 24/1

Öppet hus kring planförslaget anordnades 16/1 i Väderstad.

Annonser med information om mötena och samrådet publicerades i Östgöta Correspondenten 9 december 2023, respektive Östgötatidningens upplaga v. 50.

Utställningshandlingar

- Planbeskrivning
- Karta (planeringsunderlag)

Inkomna yttranden

Totalt har åtta yttranden inkommit enligt nedan:

	Inkommande datum	Synpunkter	Inga synpunkter	Sid
Statliga myndigheter				
Länsstyrelsen Östergötland	2024-02-08	X		3
MSB	2024-02-08	X		5
SGI	2024-02-08	X		10
Region och grannkommuner				
Linköpings kommun	2024-02-14		X	12
Motala kommun	2024-02-06		X	12
Ödeshögs kommun	2024-02-15		X	12
Kommunala nämnder/kontor och bolag				
Miljönämnden	2024-02-15	X		12
Företag och föreningar				
Svenska kraftnät	2024-02-07	X		13

Nedan redovisas inkomna yttranden samt kommunens kommentarer till synpunkterna. Länsstyrelsens granskningsyttrande kommer även finnas bilagd till planens antagandehandling.

Myndigheter

Länsstyrelsen

Riksintressen

Så som påpekas i planhandlingarna kan de kommunala riktlinjerna om hänsyn till buller, vibrationer och markanvändning invid transportleder med farligt gods medverka till att bättre hänsyn tas till de förekommande riksintressena för kommunikationer inom kommunen. I övrigt påverkas inga riksintressen av det tematiska tillägget till översiktsplanen.

Miljö kvalitetsnormer (MKN)

Länsstyrelsen har inget att erinra gällande miljö kvalitetsnormer för luft. Kvalitetsnormer för yt- och grundvatten behandlas inte.

Risker för människors hälsa och säkerhet

Farligt gods

Kommunen avser, enligt planbeskrivningen, att tillämpa de skyddsavstånd som tagits fram av länsstyrelsen i Stockholms län och därmed beakta risker inom en zon om 150 från transportleden. Vid eventuella avsteg från dessa genomförs en särskild riskanalys. Länsstyrelsen ser positivt på dessa ambitioner, men påpekar att tabellen över inriktning för markanvändningen på sidan 14 inte överensstämmer med den angivna inriktningen. Länsstyrelsen ser det därför som angeläget att tabellen och även kartan omarbetas så att det klart framgår att en riskanalys ska upprättas om bebyggelse med bostäder eller andra verksamheter aktualiseras inom 150 meter från transportleden. Invid järnvägen ska en zon om minst 30 meter räknat från spårmiten hållas fri från bebyggelse på grund av urspåringsrisk.

Buller

Länsstyrelsen har inget att erinra mot planens inriktning för hur bullerfrågor ska beaktas. Noggranna utredningar kommer att krävas inför detaljplaneläggning eller andra prövningar i bullerutsatta miljöer. Länsstyrelsen påpekar att på starkt bullerutsatta platser bör vid planläggning i första hand väljas annan markanvändning än bostäder eller annan störningskänslig verksamhet.

Vibrationer

Gällande lämplig inriktning för vibrationer kan Länsstyrelsen finna en standard från 2022, SS 4604861 (Vibration och stöt - Mätning och vägledning för bedömning av komfort i byggnader. Bilaga B, Vägledning för bedömning av komfort i bostäder). I tabell B.1 anges 0,2 som känsletröskel. Länsstyrelsen efterfrågar att typ av standard som åsyftas förtydligas.

Översvämning och erosion

Länsstyrelsen bedömer att de beskrivna klimatscenerierna utgör en tillräckligt god helhetsbild över risker kopplade till klimatförändringar.

Då det tematiska tilläggets faktaunderlag i kartformat är tänkt att vara levande så kommer det att kunna kompletteras med mer information framöver. Länsstyrelsen ser det kontinuerliga kunskapshöjande arbetet, särskilt gällande skyddsåtgärder för befintlig bebyggelse, som angeläget. Till det finns råd medskickade i bifogade yttranden från Myndigheten för samhällsskydd och beredskap samt Sveriges Geotekniska Institut.

Information

Kommunen behöver överväga hur handlingarna kan hållas arkivbeständiga och tillgängliga utan tillgång till elektricitet, internet och dator.

Översvämningsrisker

Det är mycket positivt att kommunen avser att arbeta vidare med att kartlägga hur vatten kan förutses att ansamlas under skyfall.

Länsstyrelsen ser det som angeläget att prioritera sådant lokalt planeringsunderlag och åtgärdsarbete med tanke på expansion och tillväxt i kommunen.

Digital översiktsplan

Det är mycket bra att översiktsplanens karta har tillgängliggjorts online, då det är ett krav sedan februari 2023, se mer hos Boverket. Digitala region- och översiktsplaner samt planeringsunderlag - Boverket. Det finns i nuläget inga beslutade föreskrifter för digitala översiktsplaner, men Boverket har tagit fram ett förslag till föreskrifter och sprider råd som successivt förändras, såsom ÖP-modellen och nationell specifikation. Då kartan ska fungera som ett levande användbart material kan förändringar ske i ett för kommunen fungerande tempo. Framöver separat, så att olika överlappande information inte sitter ihop.

- En enhetlig digital webbkarta för hela kommunen där flera antagna planers (FÖP/TÖP/ÖP) lager går att tända och släcka separat. Detta för att samtidigt kunna se ett områdes benägenhet för risker, pågående eller föreslagen markanvändning samt ställningstaganden/prioriteringar i denna geografi.

- Att lager blir transparenta vad gäller dess metadata, för att kunna granska och ta ställning till dess kvalitet, veta vilken förvaltning som är ansvarig, vart en kan höra av sig vid frågor, var innehållet hämtas från, hur det tas fram, hur ofta det uppdateras etc.

- Att det även i kartan och inte bara i planbeskrivningen framgår vilka beslut som har fattats, alltså sektorsvisa ställningstaganden, beslutsnivå, datum kopplade till den geografiska informationen. Detta är angeläget för efterföljande prövningars bedömningar vad gäller buller, risk för översvämnning och naturolyckor och avståndstabellen intill utpekade leder för farligt gods

Karta för utskrift

Länsstyrelsen vill uppmärksamma att på den arkivbeständiga kartan (medskickad ögonblicksbild) är det svårt att se Potentiellt förorenade områden och Tillståndspliktig verksamhet då de är markerade som små grå/svarta figurer på en grå botten i kartan. Kommunen kan överväga att märka ut dessa i en annan färg samt att zooma in separata kartbilder för tätorter.

Stadsbyggnadskontorets kommentar:

Dokumentet förtydligas avseende riskhanteringen vid leder med transporter av farligt gods. Kontoret konstaterar att den bebyggelsefria zonen längs järnvägen är 25 m, men att det krävs särskilda regleringar vid byggnation inom 30 m från spårmit. Detta avser i praktiken obemannade bensinmackar om ingen riskanalys genomförts som redovisar att även annan markanvändning är möjlig.

Kommunen har inte för avsikt att genomföra riskanalyser så länge riktlinjerna enligt Stockholms läns länsstyrelse följs.

Kontoret delar länsstyrelsens bedömning vad gäller prioritering av markanvändning i bullriga miljöer, men konstaterar att frågan måste avvägas mot andra planeringsfaktorer.

Dokumentet uppdateras med anledning av branschens uppdatering av standard och förtydligas avseende vilken standard som åsyftas.

Kommunens arkivsystem bygger på analog arkivering i form av pappersarkiv.

Kraven på digitala översiktsplaner avser endast översiktsplaner som påbörjas efter 2026, vilket alltså inte gäller det nu aktuella tematiska tillägget till översiktsplanen.

Kommunen kommer inte använda den aktuella kartan i det fortsatta arbetet utan istället använda motsvarande information (tillsammans med annat planeringsunderlag) i de interna webbGIS-system som används i kommunens normala handläggning.

Myndigheten för samhällsskydd och beredskap**Riskhantering**

Kommunen bör i översiktsplanen redovisa en samlad bild över risker i sin kommun som ett allmänt intresse enligt 2 kap PBL. I detta ingår exempelvis naturolyckor, transportvägar för farligt gods och större anläggningar som kan orsaka tekniska olyckor, bl.a. så kallade 2:4 anläggningar enligt lag om skydd mot olyckor och Sevesoanläggningar. I 3 kap PBL förtydligas att av översiktsplanen ska framgå kommunens syn på risken för klimatrelaterade skador på den byggda miljön som kan följa av översvämning, ras, skred och erosion, samthursådana risker kan minska eller upphöra. I översiktsplanen bör kommunen redovisa hur man avser att hantera dessa olika risker, det vill säga om riskerna kan accepteras eller om man avser vidta förebyggande eller andra riskreducerande åtgärder.

Ett strategiskt ställningstagande i översiktsplanen ger långsiktighet i kommunens riskhantering och riskvärdering och utgör ett bra stöd för att hantera riskfrågor i kommande detaljplaner, bygglov och övriga tillståndsärenden.

Karteringar av översvänningsrisker

MSB har i uppdrag att stödja kommuner och länsstyrelser med karteringar av översvämningsrisker. För Mjölby kommun har en kartering gjorts utmed Svartån, biflöde till Motala Ström (2015). Karteringen finns att tillgå via MSB:s översvämningsportal. <https://gisapp.msb.se/Apps/oversvamningsportal/index.html>

Översiktliga stabilitetskarteringar

MSB har i uppdrag att inom bebyggda områden översiktligt kartlägga landets kommuner med avseende på stabilitet. För Mjölbykommun finns under 2017 en kartering gjord. Karteringen kan laddas ner via följande länk:

<https://www.msb.se/sv/verktyg--tjanster/stabilitetskartering-finkorniga-jordarter/>

Mer information om ras och skredkarteringarna finns på den myndighetsgemensamma webbsidan:

<http://gis.swedgeo.se/rasskrederosion/>

Värmekartering MSB har tagit fram en värmekartering över Sverige. Värmekarteringen ger ett övergripande planeringsunderlag för att identifiera var höga temperaturer är vanliga inom ett län eller kommun. Planeringsunderlaget kan vara till hjälp för att analysera och utreda var klimatanpassningsåtgärder kan behöva genomföras, för att skydda mot höga temperaturer där behovet är som störst.

Karttjänsten nås via www.msb.se/naturolyckor

Vägledning för arbete med naturolyckor

MSB har tagit fram tre vägledningar för att kommuner ska kunna komplettera nationellt underlag med egna karteringar och kunskapsunderlag:

© Metod för skyfallskartering av tätorter, MSB2260 (2023)

<https://rib.msb.se/filer/pdf/30510.pdf>

© Vägledning för skyfallskartering, tips för genomförande och exempel på användning, MSB1121 (2017) <https://rib.msb.se/filer/pdf/28389.pdf>

© Vägledning för översvämningskartering av vattendrag, MSB 631 (2014)

<https://rib.msb.se/filer/pdf/27432.pdf>

För alla naturrelaterade händelser bör kommunen redovisa hur den förväntade klimatförändringen påverkar sannolikhet för eller konsekvenser av extrema naturhändelser. I detta fall kan det också vara av intresse att belysa hur kommunen kan drabbas av storm, stora skogsbränder, värmebölja och andra typer av naturhändelser som inte alltid kan ges en geografisk placering.

Läs mer om naturolyckor på www.msb.se och den

myndighetsgemensamma webbsidan www.klimatanpassning.se.

Vägledning om samhällsplanering och Sevesoanläggningar

MSB har tagit fram en vägledning som beskriver hur storskalig kemikaliehantering och dess risker kan hanteras vid etablering av de storskaliga kemikaliehanterande verksamheterna och exploatering i nära anslutning till dessa. I vägledningen förslås bl.a. att ett riskhanteringsavstånd kring storskaliga kemikaliehanterande

anläggningar bör finnas som ett planeringsunderlag för kommunens översiktsplan. Vägledningen beskriver hur ett sådant kan tas fram.

Samhällsplanering och riskhantering i anslutning till storskalig kemikaliehantering, MSB1053 (2017)

<https://www.msb.se/sv/publikationer/samhallsplanering-och-riskhantering-i-anslutning-till-storskalig-kemikaliehantering/>

Kommunala handlingsprogram

Varje kommun är skyldig att ha ett handlingsprogram för förebyggande verksamhet och räddningstjänst enligt Lagen (2003:778) om skydd mot olyckor. Kommunens kommunala handlingsprogram och övriga arbete enligt lag om skydd mot olyckor kan vara ett viktigt underlag i arbetet med översiktsplaneringen. Förändringar i lagen trädde ikraft 1 januari 2021 och nya föreskrifter om kommunala handlingsprogram har antagits. Läs mer på: <https://www.msb.se/sv/amnesomraden/skydd-mot-olyckor-och-farliga-amnen/raddningstjanst-och-raddningsinsatser/forandringar-i-lagen-om-skydd-mot-olyckor-lsony-sida/foreskrifter-om-handlingsprogram/>

Vindkraft och höga byggnadsverk

MSB har i uppdrag av regeringen att införa, förvalta och utveckla radiokommunikationssystemet RAKEL för skydd och säkerhet. För att vindkraftverk eller andra höga installationer inte ska bli ett hinder för radiokommunikationssystemet bör placeringen av exempelvis vindkraftverk på landsbygden och höga byggnader i tätorter ske i samråd med MSB:s verksamhet för Rakel och ledningssystem. Detta gäller konstruktioner högre än 20 meter utanför sammanhållen bebyggelse och högre än 45 meter inom sammanhållen bebyggelse.

I samband med samråd om förslag till placering av områden för vindkraft eller inför andra beslut rörande vindkraftverk och höga byggnadsverk bör samråd ske med MSB. Bifoga i samband med samrådet koordinater för vindkraftverkens placeringar för analyser av signalstråken.

Krisberedskap

Kommunerna, länsstyrelserna och MSB arbetar tillsammans för att öka samhällets krisberedskap på lokal nivå.

Samtliga statliga myndigheter, kommuner och regioner ska göra en risk- och sårbarhetsanalys (RSA). För kommuner finns skyldigheten reglerad i lagen (2006:544) om kommuners och regioners åtgärder inför och vid extraordinära händelser i fredstid och höjd beredskap. Regionala och kommunala risk- och sårbarhetsanalyser ska ha tagits fram under 2019 och kan vara ett viktigt underlag i arbetet med översiktsplaneringen. Arbetet med att stärka samhällets funktionalitet och samhällsviktig verksamhet lägger grunden för samhällets försörjningsberedskap. Det är förmågan att upprätthålla kontinuitet och funktionalitet vid störningar, kriser och krig. Identifiering av samhällsviktiga verksamheter kan användas som underlag för att arbeta med säkerhetsfrågor i fysiskplanering.

I oktober 2020 tog MSB tillsammans med andra aktörer fram en förenklad och tydligare definition av samhällsviktig verksamhet. Den uppdaterade definitionen lyder:

"Med samhällsviktig verksamhet avses verksamhet, tjänst eller infrastruktur som upprätthåller eller säkerställer samhällsfunktioner som är nödvändiga för samhällets grundläggande behov, värden eller säkerhet."

Läs mer om samhällsviktiga verksamheter på
<https://www.msb.se/samhallsviktigverksamhet>

Totalförsvarets civila delar

Totalförsvarets civila intressen och samhällets robusthet är viktiga frågor att belysa i översiktsplaner utifrån plan- och bygglagens allmänna hänsynsregler (2 kap. 2 § PBL). Genom att tidigt beakta totalförsvarets civila intressen i den fysiska planeringen kan det minska behovet av särskild beredskapsplanering. Det kan till exempel handla om hur olika samhällsfunktioner placeras i relation till varandra, att beakta viktig infrastruktur, planera för hur människor kan förflyttas och sätta sig i säkerhet samt hur byggnader och anläggningar konstrueras. Det är också viktigt att i den fysiska planeringen säkerställa att de viktiga samhällsfunktionerna kan fortgå och inte komma att hotas av till exempel förändringar i närområdet.

Kommunen och länsstyrelsen är ansvarig för totalförsvarets civila del på lokal och regional nivå. Länsstyrelsen har ett ansvar att ge kommunen stöd i bedömning av vilka mark- och vattenområden som är av intresse för totalförsvarets civila del på regional nivå och som är viktiga att beakta i den översiktliga planeringen. Detta genom att bland annat bevaka att risk- och sårbarhetshänsyn tas i samhällsplaneringen och identifiera samhällsviktig verksamhet inom sitt geografiska områdesansvar. MSB har tagit fram en vägledning för totalförsvarets intressen i samhällsplaneringen. Vägledningen riktar sig till samhällsplanerare och beredskapssamordnare med målet att stärka kunskapen om beredskapsfrågorna inom samhällsplaneringen genom tydligare och bättre processer för detta.

Läs mer på [msb.se](https://www.msb.se) om hur totalförsvarets civila intressen kan beaktas i samhällsplaneringen på: <https://www.msb.se/sv/amnesomraden/skydd-mot-olyckor-och-farliga-amnen/samhallsplanering/totalforsvarets-intressen-i-samhallsplanering/>

Områden av riksintresse för totalförsvarets anläggningar

MSB har mandat att identifiera områden som är av riksintresse på grund av att de behövs för totalförsvarets anläggningar, den civila delen, enligt hushållningsförordningen och miljöbalken. MSB arbetar kontinuerligt med att identifiera mark- och vattenområden som kan vara av riksintresse (3 kap. 9 § andra stycket MB).

MSB har skickat ut en remiss med förslag till områden av riksintresse för totalförsvarets anläggningar, den civila delen, (TfC 0004-0024). Förslaget omfattar samtliga ledningar och stationer i transmissionsnätet för el samt ledningarna i distributionsnätet för el mellan fastlandet och Gotland med tillhörande stationer. Förslaget har tagits fram tillsammans med

beredskapsmyndigheten Affärsverket svenska kraftnät och är på remiss mellan 11 januari och 12 april 2024.

Förslaget till översiktsplan bör ta hänsyn till MSB:s förslag, inklusive tillhörande påverkansområden. Kommunen i tillägget till översiktsplanen föreslår att en luftledning i transmissionsnätet för el bör flyttas, söder om Mantorp. Att flytta ledningar och stationer i transmissionsnätet för el är förenat med avsevärda kostnader samt praktiska svårigheter. MSB rekommenderar kommunen att ta kontakt med ledningsägaren, Affärsverket svenska kraftnät.

Ytterligare information om MSB:s arbete med områden av riksintresse finns på MSB:s webbsida: <https://www.msb.se/sv/amnesomraden/skydd-mot-olyckor-och-farliga-amnen/samhallsplanering/riksintressen/>

Skyddsrum

Kommunens tillgång till befintliga skyddsrum är en fråga som bör belysas i översiktsplanen. Skyddsrummen kan påverkas av ianspråktagande av mark i närheten. En karta över landets skyddsrum finns på https://gisapp.msb.se/apps/kartportal/enkel-karta_skyddsrum/

Stadsbyggnadskontorets kommentar:

I kartmaterialet har kommunen redovisat de vägar och järnvägar där transporter av farligt gods bedöms ske mer frekvent och i större volymer. Det finns inga Sevesoanläggningar i kommunen.

Karteringen av översvämningsrisker återfinns som ett kartunderlag i det utställda tematiska tillägget till översiktsplanen. Kommunen har tagit del av beräkningsunderlaget avseende översiktliga stabilitetskarteringar i befintliga bebyggelsen och det finns tillgängliggjort i kommunens webbGIS-baserade handläggarstöd.

Kommunen har tagit del av det aktuella planeringsunderlaget avseende värmekartering, men bedömer att det krävs mer analys av hur det ska kunna användas innan det inkorporeras i det planeringsunderlag som publiceras i kommunens webbGIS-baserade handläggarstöd.

Inom ramen för kommunens arbete med klimatanpassning kommer en av de första insatserna vara att genomföra en dynamisk skyfallskartering för att skapa ett ändamålsenligt kunskapsunderlag för planeringen av förebyggande åtgärder respektive planering för skadeavhjälpan insatser.

Försvarmaktens stoppzon kring Malmens flygfält gör att det i praktiken inte är aktuellt att uppföra några nya vindkraftverk i kommunen.

Kommunen ser positivt på om MSB tar initiativ till en dialog med försvarmakten kring att tillåta höga byggnadsverk inom nuvarande stoppzon. Kommunen bedömer att de kommunala handlingsprogrammen har en annan detaljeringsgrad och tidshorizont än översiktsplanen. De blir därmed inte relevanta att referera till i översiktsplanen. Motsvarande bedömningar görs avseende kommunens risk- och sårbarhetsanalys.

Kommunen har yttrat sig till länsstyrelsen över förslaget till riksintresseanspråk. Kommunen anser att riksintresseanspråken är för stort tilltagna framför allt i tätortsnära områden. Det är inte rimligt att hävda ett område kring de aktuella ledningarna som ska möjliggöra ett utbyte av dagens ledning på båda sidor om den befintliga ledningen.

Kommunen har varit i kontakt med Svenska kraftnät kring frågan om en framtida flytt av ledningen vid Mantorp. Kommunens huvudinriktning är att ledningen, när dess tekniska livslängd närmar sig sitt slut, flyttas till ett läge som inte försvårar utbyggnaden av Mantorps tätort.

Kommunen har i sitt webbGIS-baserade handläggarsöd information om de skyddsrum som finns i kommunen. Dessa finns utspridda i stora delar av Mjölby tätort och i olika bebyggelsemiljöer. Kommunen ser inte att det finns anledning att i ett tematiskt tillägg till översiktsplanen för miljö- och riskfaktorer redovisa de exakta lägena för nuvarande skyddsrum.

Däremot är frågan om tillgång till skyddsrum en faktor som behöver få större uppmärksamhet vid planläggning av tätorterna.

Statens geotekniska institut

I TÖP:n beskriver kommunen förutsättningarna för ras och skred med hänvisning till statligt underlag så som SGU:s akksamhetsområden, stabilitetsutredningar (SGI) samt MSB:s fördjupade stabilitetsutredningar för befintlig bebyggelse. I kommunens ställningstagande på sidan 18 anges att vid planläggning inom akksamhetsområden ska stabilitetsfrågor beaktas samt att MSB:s utredning ska beaktas vid kompletterande bebyggelse inom de utredda områdena.

För att TÖP:n tydligare ska visa kommunens syn på risken för skador på den byggda miljön med avseende på ras, skred och erosion samt hur sådana risker ska minska eller upphöra bör planen kompletteras enligt följande:

Beskrivning av ras, skred och erosion

Planen behöver kompletteras med en beskrivning av risktypen erosion, vart i kommunen erosion kan inverka på markanvändningen samt hur erosion påverkar risken för ras och skred. Det saknas även en beskrivning av hur förutsättningar för erosion kan förändras i takt med ett förändrat klimat. SIG rekommenderar kommunen att genomföra och redovisa platsspecifika riskbedömningar. Boverket har bra stöd för hur en sådan bedömning kan göras på strategisk nivå. Om det krävs skydd mot översvämningar behöver kopplingen till hur anläggandet av skydd påverkar markstabiliteten beskrivas.

Kommunens strategier

Det är bra att kommunen redovisar att stabilitetsfrågor ska beaktas inom akksamhetsområden samt i bebyggda områden som ingår i MSB:s utredning. Men formuleringen bör förtydligas och kompletteras. Det bör framgå att det kommer krävas geotekniska utredningar för detaljplaner eller bygglov inom utpekade riskområden. Vidare bör det framgå av TÖP:n att markstabiliteten måste bedömas i alla kommande detaljplaner eller bygglov (utanför planlagt område) även om de inte ligger inom ett utpekat riskområde. Anledningen till detta är att statligt planeringsunderlag är allt för översiktligt för att helt kunna avskryva områden som "riskfria". Vidare bör strategin inkludera befintlig bebyggelse som berörs direkt eller indirekt av instabil mark.

Kommunen bör vara tydlig med hur de avser att hantera risker inom bebyggda områden.

I vägledningen Geoteknisk säkerhet i kommunal planering (SGI) finns exempel på hur strategier kan formuleras för att ge mer konkret stöd i efterföljande prövningar.

Kartan

SGI:s bedömning är att kartan är allt för odetaljerad samt saknar viktiga kartlager för att vara ett tillräckligt gott stöd för efterföljande prövningar. Vi rekommenderar kommunen att komplettera TÖP:n med mer detaljerade kartor för de områden där markstabiliteten påtagligt påverkar planerad markanvändning. I de fall risktypen sträcker sig över större områden exempelvis erosion längst vattendrag är det viktigt att planen (i text) beskriver att det förekommer fler riskområden utöver vad som redovisas i kartbilagan.

I kartan redovisas aktsamhetsområden för skred i finkorniga jordarter som är strandnära. SGI vill uppmärksamma kommunen om att SGU har ytterligare kartlager som är aktuella för kommunen. Det är skredrisk i slänter med finkorniga jordarter samt stränders eroderbarhet(SGU) vilka bör redovisas i kartan.

Ytterligare kartlager som kan vara vägledande vid strategisk planering är Skogsstyrelsens kartlager Områden där skogsbruk och exploatering kan orsaka erosion, ras och slamströmmar. Det är särskilt viktigt att uppmärksamma instabila slänter som vid avverkning kan påverka angränsande bebyggelse.

SGI anser att även resultatet av MSB översiktliga stabilitetskartering i finkorniga jordarter bör redovisas.

Stadsbyggnadskontorets kommentar:

De områden som lyfts fram som erosionskänsliga i nationella kartläggningar sammanfaller med områden som inte bör bebyggas med hänsyn till risk för översvämningar vid höga flöden. Därför bedöms inte den informationen tillföra något vad gäller planering för ny bebyggelse. Däremot är kunskap erosionsrisk viktig för skötsel av befintliga strandzoner.

I samband med detaljplanläggning för ny bebyggelse eller för större förändringar av redan bebyggda områden handlar kommunen regelmässigt upp översiktliga geotekniska undersökningar som inbegriper provtagning i ett antal punkter. Stabiliteten är däremot inte en frågeställning som bedöms vara rimlig att alltid utreda i enlighet med SGI:s yttrande. Där det till följd av topografi eller jordarternas sammansättning bedöms finnas risk för instabilitet kompletteras utredningarna avseende denna frågeställning, vilket framgår av kommunens inriktning i dokumentet.

MSB:s utredning avseende risken för ras och skred i befintliga bebyggelseområden visar att det i princip inte finns några sådana risker i kommunen. Det finns därför ingen anledning att ha en strategi för detta. Den tryckta kartan är inte avsedd att användas i handläggningen av ärenden. Informationen finns tillgänglig i kommunens webb-gis-baserade handläggarstöd.

I materialet finns både aktsamhetsområden för skred i strandnära områden och i övriga typer av slänter. De är dock i grafiken inte separerade och delvis dolda av de ytor som berörs av översvämningrisker. Även ytor som skulle beröras

av erosionsrisk omfattas av översvämningsrisker varför de ändå är olämpliga att utreda för ny bebyggelse.

Region och grannkommuner

Linköpings kommun

Linköpings kommun ser positivt på att Mjölby kommun har tagit fram ett kommunomfattande tematiskt tillägg till översiktsplanen för miljö- och riskfaktorer.

Linköpings kommun uppfattar vägledningen som tydlig och väl genomarbetad. Tillägget är en god grund för den kommunala fysiska planeringen och också för relevanta mellankommunala miljö- och riskfaktorer.

Motala kommun

Motala kommun har tagit del av Mjölby kommuns förslag på översiktsplan för landsbygden och de mindre orterna samt förslag på tematiskt tillägg till översiktsplanen avseende miljö- och riskfaktorer och har inget att erinra.

Ödeshögs kommun

Ödeshögs kommun har inga synpunkter på det tematiska tillägget till översiktsplanen gällande miljö- och riskfaktorer i Mjölby kommun.

Kommunala nämnder/kontor och bolag etc.

Miljönämnden

Miljönämnden tycker att miljö- och riskfaktorer lämpar sig väl som ett tematiskt tillägg till översiktsplanen för Mjölby kommun.

Miljönämnden anser att texten om området luftkvalitet behöver uppdateras avseende beräkningar och mätningar.

Miljönämnden anser att den föreslagna rekommendationen om högsta elektromagnetiska fält bör justeras till 0,4 μ T.

Buller

I texten beskrivs, lite olyckligt, en enskild bullerkälla som upphov till buller speciellt för Mjölby kommun.

Luftkvalitet

Texten kring beräkningar och mätningar behöver uppdateras med data från Östra Sveriges Luftvårdsförbunds rapport Rapportering av modelldata och objektiv skattning av luftkvalitet år 2022 för Östergötlands län som släpptes i juni år 2023.

Resultat av bedömningen år 2022 är att samtliga parametrar klarar miljökvalitetsnorm och att alla parametrar utom en inte överstiger de nedre

utvärderingströsklarna. Den nedre utvärderingströskeln överskreds i ett fåtal gaturum längs med Kungsvägen i centrala Mjölby samt längs med några kortare sträckor av E4:an vid beräknade halter vid 2022 års kartläggning. I resterande delar av kommunen beräknades halter under nedre utvärderingströskeln.

Djurhållning, lukt och allergier

För detta område stämmer beskrivningen väl att faktorer kan ändras i takt med nya kartläggningar. Betonas bör att angivna avstånd är rekommendationer. Även om rekommenderade skyddsavstånd följs finns risk för att störningar bedöms som befogade. Krav på åtgärder kommer då att riktas mot djurhållaren.

Elektromagnetisk strålning

Det saknas i dagsläget nationella riktvärden för elektromagnetiska fält vid bostäder orsakade av kraftledningar. Dock hänvisas i domslut från Mark- och miljödomstolen till värdet 0,4 μ T.

Förorenade områden

Inriktningen för förorenad mark tangerar handläggning och beslut som fattas med stöd av miljöbalken. Även inom detta område stämmer beskrivningen väl att faktorer kan ändras i takt med nya kartläggningar.

Stadsbyggnadskontorets kommentar:

Planhandlingen uppdateras med den nya informationen om luftkvalitetssituationen. Texten om bullerkällorna i kommunen ses över. Kontoret bedömer att det inte finns anledning för kommunen att tillämpa högre acceptabla magnetfältsvärden än de som normalt uppmätts i bostäder.

Företag och föreningar

Svenska kraftnät

Svenska kraftnät har egentligen yttrat sig över översiktsplanen för landsbygden och de mindre orterna. Delar av det yttrandet avser dock frågeställningar och skrivningar som hanteras i det tematiska tillägget avseende miljö- och riskfaktorer varför de delarna av yttrandet redovisas här.

Svenska kraftnät vill uppmärksamma att byggnation i närheten av ledningar kan medföra svårigheter vid eventuella framtida förändringar i transmissionsnätet.

För att säkerställa att myndigheternas rekommendationer uppfylls ska ny bostad- och skolbebyggelse placeras minst 130 meter från en 400 kV-ledning och minst 165 meter från två parallella 400 kV-ledningar.

Schablonavstånden är baserade på ett medelvärde för årsmedelströmmar.

För att det ska vara tydligt i översiktsplanen vad som gäller för byggnation i närheten av ledningarna, önskar Svenska kraftnät att kommunen lägger till information om skyddsavstånd med avseende på magnetfält i översiktsplanen.

Stadsbyggnadskontorets kommentar:

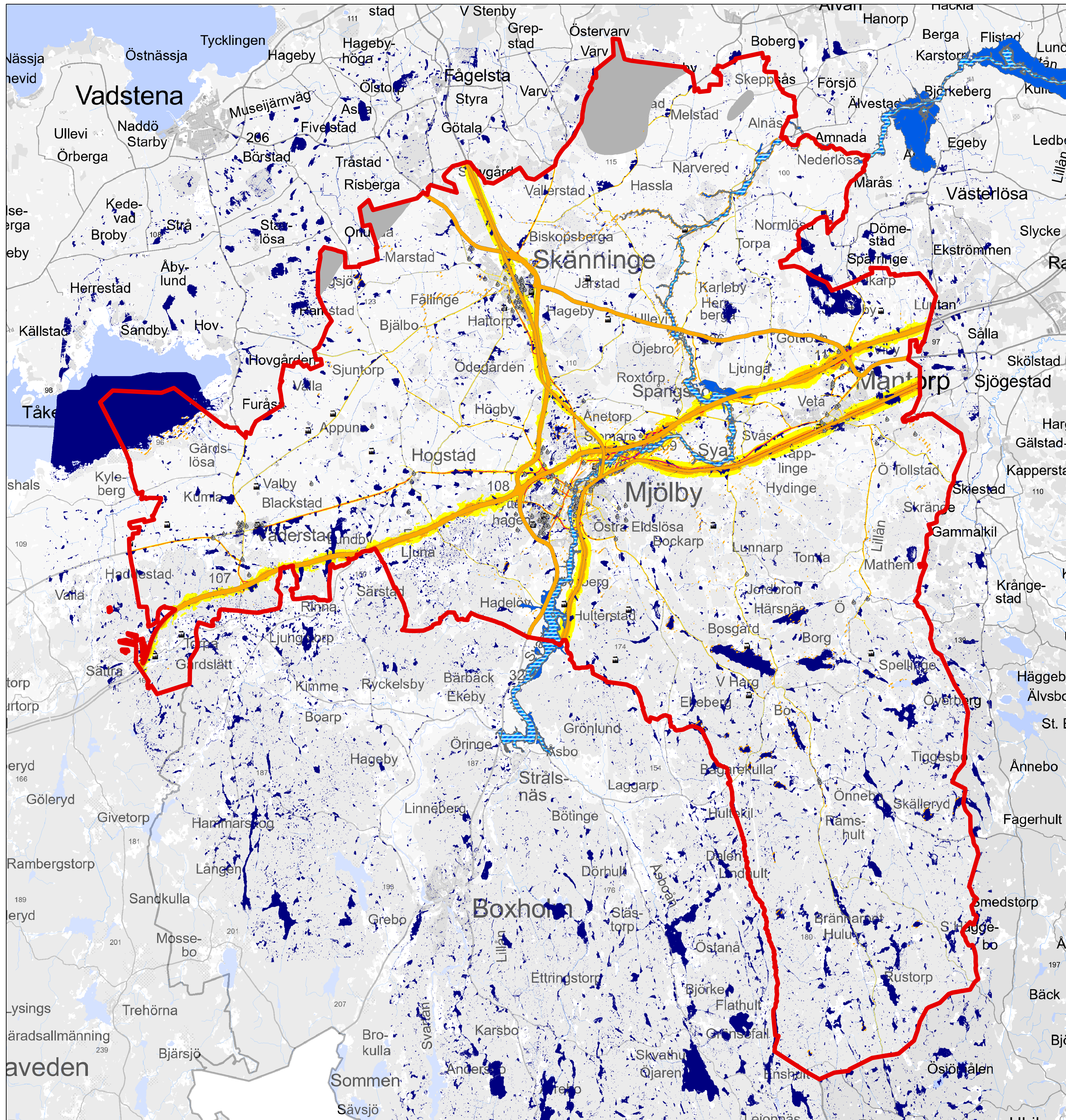
De föreslagna skyddsavstånden avseende elektromagnetisk strålning förtydligas.

Justeringar efter utställning

Planhandlingarna har kompletterats enligt nedan. Ändringar och kompletteringar av redaktionell karaktär och/eller mindre väsentliga för planens sakfrågor framgår inte av denna skrivelse.

- Tabellen avseende avstånd från farligt godsleder justeras så att de blir tydligare och överensstämmer med länsstyrelsen i Stockholms rekommendationer.
- Inriktningen avseende vibrationer justeras så att den hänvisar till den uppdaterade standard som tagits fram.
- Informationen om luftkvaliteten i kommunen uppdateras.
- Informationen om skyddsavstånd till kraftledningar förtydligas.

Magnus Hultegård
Planarkitekt


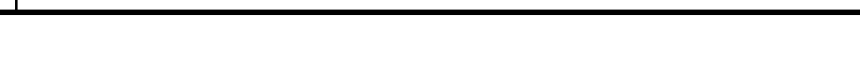


Teckenförklaring

-  Aktsamhetsområde Skredrisk
-  Berggrund Alunskiffer
-  Färligt gods järnväg 50m zon
-  Färligt gods vägtransport 75m zon
-  Översvämningsrisk 100-årsflöde
-  Översvämningsrisk 200-årsflöde
-  Översvämningsrisk Beräknat Högsta Flöde
-  Översvämningsrisk skyfall >0,1 m
-  Potentiellt förorenat område
-  Tillståndspliktig verksamhet
-  Ekvivalent trafikbullernivå 55-60 dBA
-  Ekvivalent trafikbullernivå 60-65 dBA
-  Ekvivalent trafikbullernivå 65-70 dBA
-  Ekvivalent trafikbullernivå 70-75 dBA
-  Ekvivalent trafikbullernivå >75 dBA

UPPLYSNING
 Redovisade miljö- och riskfaktorer utgör endast en delmängd av de miljö- och riskfaktorer som omfattas av inriktningarna i det tematiska tillägget.
 Då förhållandena förändras över tid kan underlaget inte användas vid prövning av ärenden utan ska ses som en illustration av förutsättningarna vid kartans upprättande.
 Vid handläggning ska aktuella underlag användas.



 Mjölby kommun Miljö- och riskfaktorer i Mjölby kommun - en vägledning för planering och bygglov (Kommunomfattande tematiskt tillägg till översiktsplanen)	Antagandehandling Laga kraft: Antagande:
Magnus Hullegård Planarkitekt, Stadsbyggnadskontoret	Utsällningstid: 2023-12-01 - 2024-02-15 Samråd tid: 2022-06-20 - 2022-10-15 Upprättad 2024-04-10 Reviderad
	Diarienummer: KS 2017:117



Miljö- och riskfaktorer i Mjölby kommun

**-en vägledning för planering och bygglov
(Kommunomfattande tematiskt tillägg till översiktsplanen)**

Sammanfattning

Översiktlig planering av mark- och vattenanvändningen i kommunen är viktig för att ge handlingsberedskap för de långsiktiga behoven av platser för nya bostäder, arbetsplatser och kommersiell och offentlig service som uppstår med den befolkningstillväxt som kommunen har. En aktuell översiktsplan är ett centralt verktyg för att åstadkomma detta.

För att underlätta den översiktliga planeringen är det angeläget att skapa ett enhetligt förhållningssätt till de miljö- och riskfaktorer som finns i kommunen. På så sätt kan intresseavvägningar göras mellan behovet av att skapa nya bostäder och arbetsplatser å ena sidan och att säkerställa att både nya och gamla bebyggelsemiljöer är säkra, hälsosamma och attraktiva. Dokumentet är ett tematiskt tillägg till översiktsplanen och är i likhet med övriga översiktsplanedokument vägledande, men inte juridiskt bindande.

I det här dokumentet återfinns kommunens ställningstaganden kring hur miljö- och riskfaktorer ska beaktas i den fysiska planeringen. Ställningstagandena omfattar hela kommunen och ska tillämpas i såväl översiktlig planering som i detaljplaner och förhandsbesked/bygglov. Det tematiska tillägget ersätter alltså miljö- och riskavsnitten i befintliga översiktsplaner och fördjupningar av översiktsplanen.

Innehåll

Bakgrund och syfte	4
Övergripande mål	5
Miljö- och riskfaktorer	6
Buller	6
Luftkvalitet	8
Vibrationer	9
Ljus- och skuggstörningar	9
Verksamheter med stor omgivningspåverkan	10
Riskområden	16
Konsekvenser	26
Påverkan på riksintressen	26
Påverkan på nationella miljömål	26
Undersökning – Behov av strategisk miljöbedömning	28
Vad är en översiktsplan	36
Översiktsplanens funktion	36
Översiktsplanens innehåll	37
Övrigt	38
Bilagor	39

Bakgrund och syfte

Miljö- och riskfaktorer i Mjölby kommun utgör kommunens beslutsunderlag, i form av beskrivningar och ställningstaganden/inriktningar för fortsatt planering och lovgivning enligt plan- och bygglagen. Det ger alltså inga förslag till ny mark- eller vattenanvändning.

Beslutsunderlaget inbegriper de allmänna intressen som återfinns i plan- och bygglagens kapitel 2, § 5, vad gäller

- hänsyn till människors hälsa och säkerhet,
- möjligheterna att förebygga vatten- och luftföroreningar samt bullerstörningar,
- risken för olyckor, översvämning och erosion

samt kraven på redovisning i översiktsplan enligt plan- och bygglagens kapitel 3, § 5 avseende

- kommunens syn på risken för skador på den byggda miljön som kan följa av översvämning, ras, skred och erosion som är klimatrelaterade samt på hur sådana risker kan minska eller upphöra.

Ett ämnesområde som miljö- och riskfaktorer kännetecknas tydligt av att förutsättningarna på en specifik plats kan förändras i takt med att nya kartläggningar görs. Det gör att de delar som utgör faktiskt underlag för framtida planering är de delar som anges som ställningstaganden eller inriktningar. Övriga textdelar, liksom tillgängliga kartredovisningar, bör snarare ses som ett kunskapsunderlag kring den aktuella frågeställningen.

Som ett tematiskt tillägg till översiktsplanen omfattar rapporten och ställningstagandena hela kommunen och ska tillämpas i såväl översiktlig planering som i detaljplaner och förhandsbesked/bygglov. Det tematiska tillägget ersätter alltså miljö- och riskavsnitten i befintliga översiktsplaner och fördjupningar av översiktsplanen.

Övergripande mål

Kommunens övergripande utvecklingsmål har formulerats i Vision 2045. Flera av dessa har en tydlig koppling till den fysiska planeringen. Här listas under respektive delområde de formuleringar ur visionen som bedöms ha en koppling till den fysiska planeringen.

Livsmiljö

- Mjölby kommun – vår attraktiva plats på jorden – frodas och utvecklas i alla delar efter sin egen unika karaktär år 2045. I livliga Mjölby är småstadscharmen stor och vid Svartån varvas ett härligt utbud av restauranger, båtbyggor och fina strandpromenader. Skänninges rika historia lockar besökare och Mantorp attraherar med många hästkrafter.
- Det finns ett varierat boende i olika miljöer som tillgodoser våra behov i livets alla skeenden. Vi balanserar långsiktig markförsörjning med hänsyn till byggande, djur och natur samt bruk av åkermark för framtida generationer. Tillgänglighet till naturen är också viktigt. Vår tillväxt sker hållbart och balanserat.
- Här är det lätt att förflytta sig. Allt är nära till oss tack vare vårt geografiskt strategiska läge med utmärkt infrastruktur. Denna har banat väg för ett logistiskt centrum i kommunen.

Livsvillkor

- I Mjölby kommun lever vi på jämlika villkor år 2045. Många och varierade mötesplatser runt om i kommunen erbjuder ett liv med gemenskap och sammanhållning i ett öppet och inkluderande samhälle.
- Här är det säkert och vi känner oss trygga.
- Ett blomstrande kultur- och fritidsutbud samt ett ovanligt rikt föreningsliv bidrar till det goda livet här.

Livskraft

- Mjölby kommun är den starkaste tillväxtmotorn i västra Östergötland år 2045. Vi är företagsamma och framgångsrika. Här samverkar småskalig verksamhet med världsledande internationella företag i en bred mix av näringsgrenar.
- Kommunen är ledande i landet på matförsörjning tack vare den bördiga Östgötslätten och spjutspetskompetensen inom jordbruk och livsmedelsförädling. Ett nationellt upplevelsecenter för mat, livsmedelsproduktion och forskning är etablerat i Väderstad som nu är en besöksmetropol.
- Mjölby kommun har, i samarbete med andra aktörer, blivit en utbildningshub i den västra länsdelen.

Inriktningarna avseende olika miljö- och riskfaktorer som återfinns i detta dokument utgör konkretiseringar av visionens formuleringar avseende *”Vi balanserar långsiktig markförsörjning med hänsyn till byggande, djur och natur samt bruk av åkermark för framtida generationer.”* respektive *”Vår tillväxt sker hållbart och balanserat.”*

Miljö- och riskfaktorer

Buller

Buller är den miljöstörning som berör flest människor i Sverige. Vanliga källor till buller och höga ljudnivåer är väg-, spår- och flygtrafik, fläktbuller i fastigheter, ljud från grannar, industrier, byggnadsarbeten, diskotek och konserter. Som i många andra kommuner är trafikbullret en stor bullerkälla i Mjölby.

Buller påverkar vår hälsa och vår möjlighet till en god livskvalitet. Det påverkar människor olika beroende på vilken typ av buller det är, vilken styrka det har, vilka frekvenser det innehåller, och hur det varierar över tiden. Det är även av betydelse i vilken situation vi utsätts för det. Förutom att vi blir störda av buller kan det påverka vår prestation, inlärning och sömn negativt. Det finns också undersökningar som tyder på att det finns en ökad risk för blodtryckssjukdomar om man utsätts för mycket buller under lång tid. Mycket höga ljudnivåer kan orsaka hörselnedsättning och tinnitus.

För att greppa bullersituationen i kommunen har en kartläggning av trafikbullersituationen gjorts för hela kommunen. Den gjordes 2015 och bygger på skyltade hastigheter. Totalt bor ca. 2800 personer eller ungefär 10% av kommunens befolkning på platser där trafikbullernivåerna överstiger 55 dBA_{ekv}.

Redovisning av ungefärligt antal personer som utsätts för trafikbuller i olika bullerintervall

Ekvivalenta trafikbullernivåer	Antal berörda personer
55-60 dBA	2050
60-65 dBA	650
65-70 dBA	120
70-75 dBA	5
>75 dBA	0

Vision och långsiktiga mål för omgivningsbuller

Kommunens långsiktiga vision för buller och ljudmiljöer är att den goda ljudmiljön i kommunen ska vara viktig konkurrensfördel som påtagligt bidrar till att kommunen är ett attraktivt alternativ till de större städerna vid val av bostadsort eller plats för en företagsetablering. Genom att i kommunen kunna erbjuda många bostadsalternativ i nära, men bullerskyddade, lägen kommer Mjölby vara en bra plats att bosätta sig på och leva sitt liv i.

För att nå denna vision är den långsiktiga målsättningen att inga människor som bor eller vistas längre tid i Mjölby kommun ska exponeras för nivåer av omgivningsbuller som riskerar att leda till negativa hälsoeffekter eller begränsar möjligheten eller lusten till utomhusvistelser och social samvaro vid hemmet eller i offentliga miljöer som skolors utemiljöer och natur- och parkområden.

Miljö- och riskfaktorer i Mjölby kommun
(Kommunomfattande tematiskt tillägg till översiktsplanen)
Antagandehandling

- Det innebär att bullernivåerna 30 dBA ekvivalentnivå och 45 dBA maximalnivå avseende buller från externa källor klaras inomhus i alla bostäder, förskolor, skolor och övriga utbildningslokaler samt vårdlokaler.
- Alla boende har tillgång till en uteplats vid bostaden samt en park/grönområde eller ett rekreationsområde inom 5 minuters gångavstånd där bullernivån 50 dBA ekvivalent inte överskrids och där det finns möjlighet att slå sig ner för vila.
- Alla barn har en utemiljö vid förskola och låg- och mellanstadieskolor där bullernivån från omgivningsbuller inte överskrider 50 dBA ekvivalent respektive 70 dBA maximalnivå inom den del av gården som utgör vistelseyta för t.ex. lek, vila och pedagogisk verksamhet.
- Torg och liknande mötesplatser har en ljudmiljö där trafikbullret åtminstone i någon del inte överstiger 50 dBA ekvivalent och i större delen inte överstiger 55 dBA ekvivalent.
- Inga bostäder eller förskole/skolgårdar påverkas av industribullernivåer som överstiger riktvärdena för industribuller.

Strategier/inriktningar

Åtgärder mot buller ska utföras där och på sådant sätt att de gör så stor nytta som möjligt. Därför bör prioriteringen vara att i första hand åtgärda platser eller områden där bullernivåerna är särskilt höga, där många uppehåller sig och där särskilt känsliga grupper finns. Då barn och äldre är sådana känsliga grupper är förskolor, skolor och äldreboenden viktiga platser att arbeta med.

Där det är möjligt ska i första hand åtgärder som minskar bullret vid källan användas. I första hand ska åtgärderna minska de negativa hälsoeffekterna på grund av bullerstörningar, därefter ska de också bidra till att förbättra stadsmiljökviteterna och öka livskvaliteten.

Trafikplaneringen bör sträva efter att även i framtiden koncentrera vägtrafiken till ett övergripande gatunät för att på så sätt minska antalet gator där de boende berörs av höga bullernivåer.

Inriktning

- I samband med planering för ny bostadsbebyggelse och nya skolor/förskolor bör i första hand kommunens långsiktiga mål för buller (se ovan) beaktas vad gäller högsta bullernivåer.
- Kommunen följer i sin planering trafikbullerförordningen och säkerställer, genom planbestämmelser om placering och tillgång till ljuddämpad sida för minst hälften av bostadsrummen, att alla bostäder kan uppfylla förordningens villkor för utomhusbullernivåer samt Boverkets byggreglers villkor för inomhusbullernivåer.
- Åtgärder ska alltid vidtas för att skapa bullermässigt så goda lösningar som möjligt genom lokalisering, placering och bullerdämpande åtgärder.
- I de mindre tätorterna, där de boende kan förvänta sig en tystare miljö, bör kommunen eftersträva tystare miljöer och i samband med planläggning sträva efter att bostäder får tillgång till ljuddämpad sida för uteplats och minst hälften av bostadsrummen om ekvivalentnivåerna på den bullerutsatta sidan överstiger 55 dBA.
- I normalfallet är planläggning för bostäder inte aktuellt om de ekvivalenta bullernivåerna på den bullriga sidan överstiger 65 dBA. I undantagsfall (t.ex. i mycket centrala lägen, och i miljöer där det inte finns områden som är avsedda för vistelse eller är viktiga gång- och

cykelstråk på den bullriga sidan) kan planläggning för bostäder ändå prövas. Detta kan gälla t.ex. för bostäder med bullriga fasaden mot spårområdet vid stationerna eller där det bara finns parkeringar på den bullriga sidan.

Luftkvalitet

Luftföroreningar påverkar både hälsa och miljön. De kan göra människor sjuka och förkorta den förväntade livslängden. De bidrar även till växtskador, korrosion, nedsmutsning, övergödning, försurning och klimatförändringar

Det är en mängd olika aktiviteter i samhället som bidrar till att luftföroreningar uppstår. De bildas vid förbränning, uppkommer i processutsläpp vid industrier eller vid damning från bergshantering. Luftföroreningar kan ställa till problem lokalt, till exempel för människors hälsa, när höga halter uppstår nära en föroreningskälla eller inom ett tätt befolkat område.

Trafiken orsakar utsläpp av gaser och partiklar från förbränning i motorn samt slitagepartiklar. Slitagepartiklarna frigörs bland annat från förslitning av bromsar och hjul eller när dubbdäck sliter på vägbanan.

Luftföroreningar kan leda till lungsjukdom, hjärt- och kärlsjukdom, cancer, astma och allergi. (Folkhälsomyndigheten) Särskilt känsliga är barn och äldre samt astmatiker och andra människor som lider av luftrörs- och andningsbesvär.

Småskalig förbränning av ved och pellets är en relativt stor källa till utsläpp av miljö- och hälsoskadliga luftföroreningar – till exempel dioxiner, polycykliska aromatiska kolväten (PAH) och partiklar (stoft).

Partiklar är den luftförorening som bedöms medföra störst hälsoproblem i svenska tätorter. Småskalig vedeldning med dålig teknik kan medföra stora utsläpp av partiklar och bidrar till försämrad luftkvalitet på många orter. (www.miljomal.se)

Sedan år 2020 är Mjölby kommun medlem i Östra Sveriges Luftvårdsförbund.

Luftvårdsförbundet övervakar, analyserar och beskriver luftkvaliteten med avseende på partiklar (PM10) och kvävedioxid (NO₂) i bland annat Östergötlands län. Beräkningarna utförs i SMHI:s beräkningsprogram Simair. Som ett komplement till beräkningarna gjordes även mätningar av PM10 mellan åren 2011-2012. Både beräkningar och mätningen visar att luftkvaliteten i Mjölby kommun är tämligen god. Miljökvalitetsnormen för luft underskrids. Vid beräkningar på 2022 års värden som publicerade 2023 noteras dock att den så kallade nedre utvärderingströskeln för dygnsmedelvärdena för PM 10 överskrids på några platser. Detta gäller de centrala delarna av Kungsvägen i Mjölby tätort samt längs E4, vid Egeby i Mjölby samt vid Väderstad väster om Väderstad. Kungsvägen har enligt beräkningarna de högsta halterna av NO₂ i kommunen, men dessa understiger nedre utvärderingströskeln. Frågan om behovet av ytterligare utredningsåtgärder till följd av överskridandena av den nedre utvärderingströskeln hanteras inom ramen för luftvårdsförbundets arbete.

Att miljö kvalitetsnormen för luft underskrids är ett villkor för att en detaljplan ska få antas. Vid osäkra lägen behöver luftkvaliteten beräknas. Detta gäller särskilt vid förändringar vid de platser och väglänkar som konstaterats ha höga halter av PM10.

Inriktning luftkvalitet

Vid planering av bostäder, förskolor, skolor samt boenden för äldre bör frågan om luftkvalitet beaktas särskilt. Vid planer för kompletteringsbebyggelse i Mjölby centrala delar kan beräkningar behöva göras under planarbetet. Detta gäller framför allt på de platser där den nedre utvärderingströskeln överskrids. Stadsbyggnadskontoret gör i samband med detaljplaner en bedömning tillsammans med Miljökontoret om det finns behov av att göra en beräkning av luftkvaliteten.

Vibrationer

Vibrationer är en typ av vågrörelser som utbreder sig i marken. Ofta kan de vara orsakade av ojämnheter i vägar och spår, men även t.ex. vattenkraftverk kan ge upphov till vibrationer. Människor är känsliga för vibrationer och särskilt om de uppstår i kombination med buller. Stora vibrationer kan göra att bullersituationen upplevs som extra störande. Vibrationerna kan ge sömnproblem och koncentrationssvårigheter. Det finns idag inte några nationella riktlinjer för vibrationer, men svensk standard har tagit fram riktvärden avseende komfortnivå. Dessa tar sin utgångspunkt i människans störningsupplevelse snarare än risken för skador på byggnader.

Risken bedöms vara störst längs järnvägarna och då särskilt i områden med finkorniga jordar, särskilt lerområden.

Inriktning vibrationer

I Mjölby kommun ska svensk standards riktvärden för komfortstandard avseende vibrationer¹ tillämpas vid beslut om nya bostäder, skolor/förskolor samt järnvägar och vägar.

Vibrationsnivåerna i byggnaderna understiger: 0,4 mm/s $V_{w, RMS(S)}$

Ljus- och skuggstörningar

Ljus i form av belysning krävs i bebyggelse för att skapa en trygg och säker miljö. Ljus på oönskade platser och vid oönskade tidpunkter kan dock skapa störningar och olägenheter för människor och djurliv. T.ex. kan fåglar få svårare att navigera med ett starkt ljus som lyser upp himlen (himmelsströljus) och produktionen av hormonet melatonin hos människor kan minska om nattsömnen störs av ljus. Ljusstörningar kan uppstå vid felaktigt placerade ljuskällor med dåligt utformad skärmning av ljuset. Vindkraftverk kan ge upphov till skugg rörelser som kan upplevas som störande.

¹ Vibration och stöt - Mätning och vägledning för bedömning av komfort i byggnader Svensk standard SS 460 48 61

Inriktning ljus- och skuggstörningar:

Vid byggnation och fysisk planering ska hänsyn tas till ev. ljusstörningar vid exempelvis placering av trafikerade vägar och parkeringsplatser samt park- och gatubelysning. I de fall där kommunen ansvarar för park- och gatubelysning ska utformningen anpassas så att direkta ljusstörningar och himmelsströljus som påverkar människor och djurliv minimeras.

Vid planering för bostäder och anläggningar tillämpar kommunen svensk standards rapport "Ljus och belysning-sportbelysning" för bedömning av acceptabla ljusnivåer vid bostäder. I samband med planläggning av eller vid sportanläggningar eller större parkeringar ska därför en ljusutredning göras.

Vid tillståndsprovning för vindkraftverk, eller förhandsbesked för bostäder vid ett vindkraftverk, ska en utredning avseende skuggstörningar göras.

Verksamheter med stor omgivningspåverkan

Miljö- och hälsofarliga verksamheter

Miljöfarlig verksamhet är all användning av mark, byggnader eller anläggningar som kan medföra störningar för människors hälsa eller miljön. Miljöfarlig verksamhet regleras enligt miljöbalken. Miljöfarlig verksamhet delas in i tre typer av anläggningar:

- A-anläggningar - till exempel flygplatser, avfallsdeponier och oljeraffinaderier. A-anläggningar tillståndsprövas av mark- och miljödomstolen.
- B-anläggningar - till exempel avloppsreningsverk, energianläggningar och täkter. B-anläggningar tillståndsprövas av Länsstyrelsens miljöprövningsdelegation.
- C-anläggningar - till exempel mekaniska verkstäder, bensinstationer och fordonstvättar. C-anläggningar anmäls till kommunen.

I samband med provning av anmälnings- och tillståndsärenden beaktas bland annat lokalisering.

Miljönämnden bedriver kontinuerligt tillsyn av cirka 170 stycken miljöfarliga verksamheter. Lantbruk utgör den enskilt största branschen. Merparten av övriga miljöfarliga verksamheter återfinns inom kommunens olika industriområden. De huvudsakliga störningsorsakerna för boende i närmiljön är oftast kopplade till buller, lukt och luftföroreningar.

Inriktning

I samband med etablering av miljöfarliga verksamheter i tätorter bör i första hand lägen inom planlagda industriområden väljas. Detta gäller inte lantbruk. Miljönämnden bör säkerställa att Samhällsbyggnadsnämnden ges möjlighet att lämna synpunkter på etableringen. Byggnämnden respektive Samhällsbyggnadsnämnden bör säkerställa att miljönämndens synpunkter kring miljö- och hälsa inhämtas vid byggnation eller planering för verksamheter eller för bostäder i anslutning till verksamhetsområden.

Bergtäkter och stenkross

Bergtäkter och stenkrossar kan ge upphov till störningar i form av buller och vibrationer samt damning. Den sprängning som förekommer innebär även en viss riskpåverkan.

Inriktning

Avståndet mellan täkt och bostadsbebyggelse bör inte understiga 500 m. Inom 1000 m från täkten bör utredning göras avseende dess påverkan på omgivande bebyggelse.

Reningsverk och andra luktspridande verksamheter

Reningsverk är samhällsviktiga anläggningar som kännetecknas av luktspridning, särskilt från öppna slamplattor och bassänger. Av nyligen genomförd beräkning i Motala har konstaterats att lukten kan spridas uppemot 1 km från reningsverket. Samtidigt kan åtgärder göras för att begränsa luktspridningen kraftigt till under 200 m genom inbyggnad av delar av anläggningen. Ny bostadsbebyggelse bör därför inte lokaliseras i reningsverkets närområde. Vid de mindre kommunala reningsverken uppstår det normalt sällan luktproblem, men vid problem i processen och när slamtömning sker kan lukt uppstå. Därför bör visst avstånd mellan reningsverken och bebyggelse säkerställas.

Även pumpstationer för spillvattenhantering kan ge upphov till luktstörningar.

Inriktning

Ny bostadsbebyggelse bör inte planeras i närheten av reningsverket Mjölkulla. Inom 1000 m från reningsverket bör utredning göras avseende risken för olägenheter och behovet av förebyggande åtgärder.

Ny bostadsbebyggelse bör inte planeras närmare än 100 m från övriga kommunala reningsverk.

Pumpstationer för avloppsvatten kan medföra risk för luktstörningar. Ny bebyggelse bör inte placeras närmare än 25 m från en spillvattenpumpstation. Placeras bostäder närmare än 50 m från pumpstationen bör säkerställas att avluftning kan anordnas på ett rimligt sätt, minst 50 m från närmaste bostad.

Djurhållning, lukt och allergier

Djurhållning i olika former kan påverka sin omgivning genom bl.a. lukt, förekomst av flugor, damning, buller och transporter. Störst påverkan sker från djurstallar och gödselhantering. Genom åren har också en oro funnits för att djurhållningen, framför allt hästhållning, ska utgöra risk för allergenspridning. Forskning har dock visat att denna spridning har begränsad räckvidd. Allergenspridningen har visat sig vara koncentrerad till närområdet, medan de 50 – 100 meter från stall och hagar varit mycket låga eller svåra att mäta. Äldre studier av luktspridning från svinstallar har visat på ett tydligt avståndssamband, där halterna sjunker snabbt med avståndet, fram till ca. 200 m från stallarna.

Djurhållning utgör en viktig näringsverksamhet och hänsyn behöver tas till stora djuranläggningars möjlighet till fortsatt verksamhet och förutsättningar för utveckling av verksamheten då ny bebyggelse ska prövas i dess närområde. Detta har återspeglats i de rekommendationer till skyddsavstånd som framgår av nedanstående tabell. De rekommenderade skyddsavstånden ska ses som just rekommendationer. Vid slutlig prövning behöver de platsspecifika förhållandena vägas in, vilket kan påverka de slutliga bedömningarna avseende skyddsavstånd.

Inriktning minsta avstånd mellan bostäder och djurhållning

Hästhållning	Rekommenderade skyddsavstånd
1 – 30 hästar	100 m från stall och öppen gödselhantering. 50 m från hagar. Mellan hagar och bostäder är det lämpligt att det finns någon form av vegetationsridå.
>30 hästar	200 m från stall och öppen gödselhantering. 50 m från hagar. Mellan hagar och bostäder är det lämpligt att det finns någon form av vegetationsridå.
Övrig djurhållning	Rekommenderade skyddsavstånd
1 – 30 djurenheter	200 meter från stall och/eller öppen gödselhantering.
>30 djurenheter	500 meter från stall och/eller öppen gödselhantering.
Beteshagar för får	25 meter (i tätortsmiljöer normalt främst säsongsbete)
Beteshagar för nötkreatur	25 meter i tätortsnära naturmiljöer som behöver säsongsbetas för sina naturvärden. Annars 50 meter.

Gynnsamma förhållanden kopplade till topografiska förhållanden, t.ex. avskärmande höjder eller skog, förhärskande vindriktning och beteshagarnas användningstryck kan göra

att skyddsavstånden kan minskas. Djurhållning med höns-, gris eller pälsproduktion innebär normalt större risk för luktspridning och kan leda till behov av större avstånd. Vid markanvändning för stadigvarande vistelse där alternativen på orten är begränsade, som t.ex. förskolor, skolor, vårdboenden, är det särskilt angeläget att förebygga framtida olägenheter.

Riskobjekt & Transporter med farligt gods

Utifrån ett riskperspektiv finns det idag inte några konflikter mellan potentiellt farliga verksamheter och verksamheter som kan vara särskilt känsliga vid tillbud eller olyckor. Transporterna av farligt gods på järnväg och det statliga vägnätet innebär dock en förhöjd risknivå i närområdet särskilt med tanke på närheten till kommunens vattenverk. I samband med de två stora infrastrukturprojekten, utbyggnad av dubbelspåret och riksväg 50, beaktades särskilt skyddet för grundvattnet.

Inriktning

Vid planering av såväl nya verksamhetsområden som bostäder eller känsliga verksamheter som nya skolor, förskolor eller vårdbostäder behöver riskaspekten vägas in särskilt både i förhållande till verksamheterna och till transportvägarna till verksamheterna samt transporterna av farligt gods.

Idag har räddningstjänsten tillsyn över ca. 80 verksamheter som hanterar brandfarliga och explosiva varor. Merparten av dessa hanterar endast mindre volymer. De objekt som utgör en mer påtaglig risk för omgivningen finns samlade på Lundby verksamhetsområde som bedöms vara väl lokaliserat i förhållande till bostäder och känsliga verksamheter. Då området kommer få direkt väganslutning till riksväg 32 kommer även transporterna till och från området fungera väl ur ett riskperspektiv.

Vägarna 32 och 50 samt E4 utgör rekommenderade färdvägar för farligt gods. Även väg 990 utgör rekommenderad väg för farligt gods. Stora mängder farligt gods transporteras även på järnvägarna genom kommunen.

Mot bakgrund av verksamheternas läge och det anslutande vägnätet bedöms det inte finnas behov av att anordna regler för transporter av farligt gods på det kommunala gatunätet.

Riskerna kopplade till transporter av farligt gods ska beaktas inom en zon om 150 m från de aktuella transportlederna. Inom denna zon avser Mjölby kommun att normalt tillämpa de skyddsavstånd som tagits fram av länsstyrelsen i Stockholms län². Vid ev. avsteg från dessa ska en särskild riskanalys genomföras. Avstånd/zoner framgår av tabell på nästa sida. Mer fullständiga beskrivningar finns i den aktuella rapporten från länsstyrelsen.

² Riktlinjer för planläggning intill vägar och järnvägar där det transporteras farligt gods. Länsstyrelsen Stockholm

Miljö- och riskfaktorer i Mjölby kommun
(Kommunomfattande tematiskt tillägg till översiktsplanen)
Antagandehandling

Inriktning markanvändning vid transportled för farligt gods:	
Riskanalyser med avseende på risk för olyckor med farligt gods ska genomföras vid planprojekt inom följande avstånd från järnväg respektive rekommenderade vägar för farligt gods.	
Avstånd från järnväg/väg:	Möjlig markanvändning utan krav på riskanalys:
≤ 30/25 meter	Bebyggelsefritt
≤ 30/40 meter	Markparkering, odling, djurhållning, obemannade drivmedelsstationer (dock ej vid järnväg), trafikområden
30/40 - 50/75 meter	Parkeringsanläggningar, tekniska anläggningar, drivmedelsstationer, industri & verksamheter, kontor, friluftsliv och camping.
≥ 50/75 meter	All markanvändning möjlig, ingen riskanalys nödvändig.

Uppställningsplats för fordon med farligt gods.

I samband med utbyggnad av nya uppställningsplatser för lastbilar m.m. på Viringe verksamhetsområde ska dessa utformas så att det blir lätt att samla upp ev. läckande kemikalier så att spridning till kommunens dagvattennät förhindras.

Räddningstjänstens insatstider

Lämplig markanvändning innebär bland annat möjlighet till räddningsinsats och skydd mot olyckor. Inom ramen för detta krävs dels att det finns möjlighet för Räddningstjänsten att inom rimlig tid nå bebyggelse, dels att det finns tillgång till släckvatten.

Inriktning:

I detaljplaneläggning och bygglovsprövning ska brandvattenförsörjning och möjlighet till räddningsinsats beaktas. Målsättningen är att brandvattenförsörjningen ske med brandposter i tätbebyggda områden.

Bebyggelse i områden som ligger utanför normal insatstid (10 min) ska planeras så att utrymning kan ske utan medverkan från räddningstjänsten.

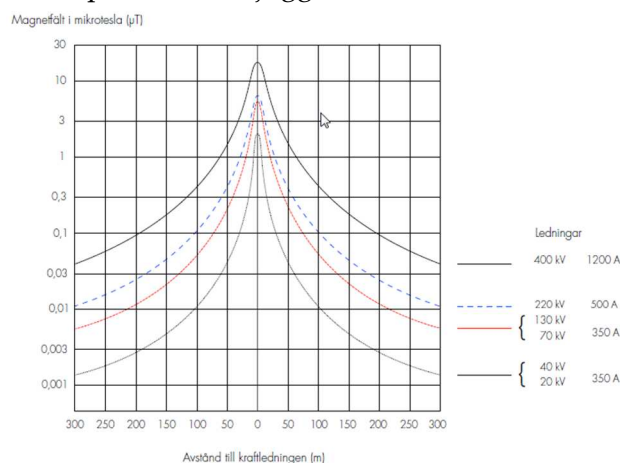
Elektromagnetisk strålning

Magnetfält från kraftledningar och radiovågor från mobiltelefoner är exempel på elektromagnetiska fält. Magnetfält och elektriska fält finns naturligt runt alla elektriska apparater och ledningar. Jorden har ett eget magnetfält som gör att kompassen riktar sig mot norr. Radiovågor används huvudsakligen för att överföra ljud, bild eller text trådlöst, exempelvis från en Tv-sändare till en TV-antenn eller mellan en mobiltelefon och en basstation.

Svenska Kraftnät har två 400 kV luftledning genom kommunen. Den ena går väster om Mjölby, vid Hogstad medan den andra sträcker sig söder om Mjölby vidare söder om Mantorp och därefter norrut. Dessa ledningar är svåra att flytta eller gräva ned samtidigt som de ger upphov till mycket stora skyddszoner (150 m på vardera sidan) för att klara vad kommunen bedömer är acceptabla fältstyrkor. Detta påverkar möjligheten till en ändamålsenlig utbyggnad av framför allt Mantorps tätort. På sikt vore det dock önskvärt om ledningen kunde flyttas längre från Mantorps tätort för att på så sätt möjliggöra en stationsnära tätortsutveckling.

För mindre ledningar (10 kV) är kostnaden att plöja ned jordkabel likvärdig med luftledningar.

Det saknas nationella riktvärden för magnetiska fält vid bostäder orsakade av kraftledningar. Mark- och miljööverdomstolen har i två domar (M2192-16 och M 4127-10) angett att värdet 0,4 μT inte ska överskridas. Tidigare har ofta värdet 0,2 μT tillämpats vid etablering av ny bebyggelse respektive nya ledningar. Det lägre värdet ligger i linje med de normalnivåer i bostäder som kartlagts av Strålsäkerhetsmyndigheten³. I rapporten "Magnetfält och hälsorisker" rekommenderar de fem centrala myndigheterna att nya bostäder, förskolor och skolor placeras så att närheten till elanläggningar inte innebär nivåer som avviker kraftigt från de som normalt finns i bostadsmiljöer.



Figur 1: Diagram redovisande elektromagnetiska fältstorlekar vid olika avstånd från olika typer av luftledningar. Källa Strålsäkerhetsmyndigheten "Magnetfält och hälsorisker".

Inriktning elektromagnetisk strålning

- Kraftledningar respektive bostäder/förskolor/skolor lokaliseras så att magnetiska fält vid bostad/förskola/skola inte överstiger 0,2 μT .
- Inga nya luftledningar förläggs i nuvarande eller planerade bostadsområden.
- Nya ledningar bör i första hand anläggas som jordkablar.
- På lång sikt bör 400 kV kraftledningen söder om Mantorp flyttas längre söderut för att möjliggöra utveckling av tätorten.
- Samråd ska ske med respektive nätägare vid planering i anslutning till större kraftledningar (130 kV respektive 400 kV)

³ Magnetfält i bostäder, Strålsäkerhetsmyndigheten 2012:69

Riskområden

Förorenad mark

Ett förorenat område är mark, grundvatten, ytvatten, sediment eller byggnader där halten av något ämne är så hög att den kan orsaka en risk för människors hälsa eller för miljön. Kommunen har en viktig roll när det gäller kartläggning, undersökningar och åtgärder av förorenade områden. Många av de förorenade områdena i kommunen är lämningar efter äldre industrier, men även i modern tid kan oförsiktig hantering av t ex kemikalier ha orsakat föroreningar i mark och byggnader.

Miljöbalken innehåller regler om vem som är ansvarig för undersökningar och åtgärder av förorenade områden. I första hand är det verksamhetsutövaren som är skyldig att utföra undersökningar och bekosta efterbehandlingsåtgärder men det kan även vara fastighetsägaren eller en exploatör. För att underlätta hanteringen av de förorenade massorna kan det vara lämpligt att definiera större områden för att göra det möjligt med dels behandling på plats, dels återanvändning av massorna i närområdet.

Inriktning förorenad mark

- I samband med beredningen av planbesked samt uppstart av detaljplaner undersöks risken för markföroreningar genom studie av riskområden i GIS-systemet. När planarbeten initieras i eller i anslutning till områden som kartlagts med avseende på risk för markföroreningar, eller där miljökontoret känner till att det funnits verksamheter som kan ha gett upphov till föroreningar, ska planhandläggaren initiera en miljöteknisk undersökning inför eller i inledningsskedet av planarbetet.
- I utredningsarbetet ska en bedömning av saneringskostnaderna genomföras. Syftet är att ha ett underlag för att bedöma om exploateringen blir ekonomiskt hållbar innan en detaljplan ställs ut för granskning. I normalfallet regleras i exploateringsavtal att markägaren eller exploatören ska ha sanerat marken innan bygglov söks samtidigt som bygglov villkoras i detaljplanen med att sanering skett.
- Krav på utredning och efterbehandling vid byggnation och fysisk planering utformas utifrån planerad markanvändning, känslig markanvändning (KM) för bostäder och andra områden där människor vistas alternativt mindre känslig markanvändning (MKM) för industri och logistik.
- Inriktning KM ska gälla all mark i områden där bostäder eller blandade verksamheter ska vara, d.v.s. även kontor och gatumark för att förebygga återkontaminering av marken.
 - Där så bedöms vara lämpligt kan istället platsspecifika värden tillämpas.

Områden med radioaktiv berggrund

I mindre delområden i kommunens norra delar består berggrunden av alunskiffer samt kalksten överlagrande skiffern. Eventuellt kan även andra kringliggande bergarter överlagra Alunskiffern t.ex. kring Skeppsås. Alunskiffer innehåller normalt höga halter av uran, arsenik och kadmium. Alunskiffern kan under istiden också ha nötts ned till mindre partiklar och spridits till omkringliggande jordlager som på så sätt också förorenats.

Där berggrunden är ytlig finns förhöjd risk för att marken kan behöva saneras för att uppnå riktvärdena för känslig markanvändning. Vid borrning för dricksvatten eller bergvärme finns risk att vattenkvaliteten blir dålig, respektive att förorening sker av grundvattnet i närliggande bergartslager med medföljande risk för förorening av närliggande brunnar. Det tillgängliga kartmaterialet som består av SGU:s berggrundskarta har också en begränsad upplösning. Det finns därför anledning att även i närområdet till de kartlagda kalk- och alunskifferförekomsterna vara uppmärksam på risken för förekomst av alunskiffer.

Inriktning för områden med radioaktiv berggrund

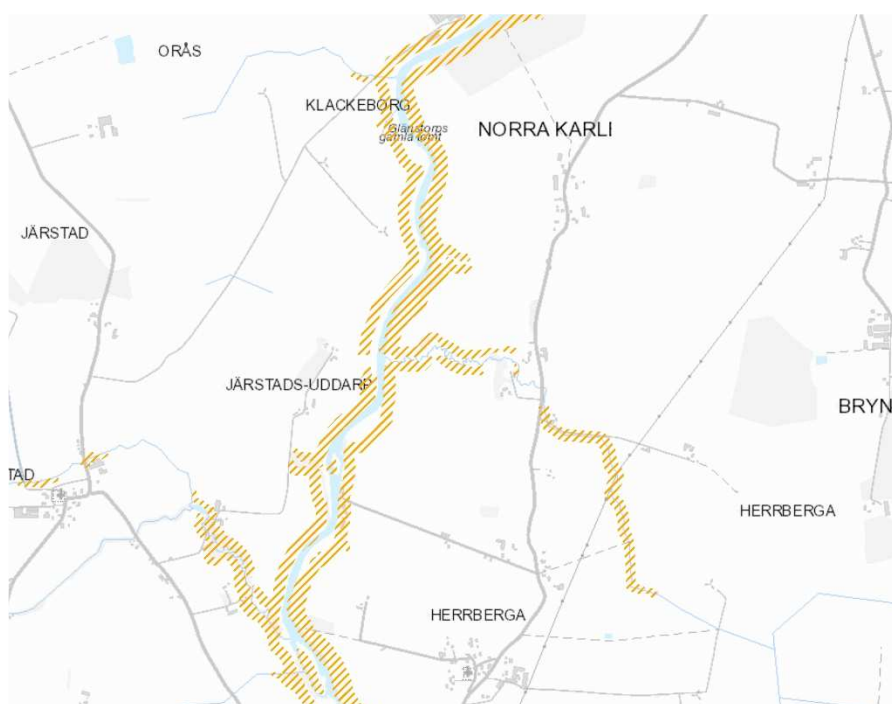
- Vid handläggning av förhandsbesked, bygglov respektive borrning i områden med alunskiffer, där alunskiffer överlagras av andra bergarter samt i närområdet till dessa förekomster ska risken för förorenad mark utredas vid ny bebyggelse eller ändrad markanvändning och risk för förorening av grundvatten och brunnar förebyggas vid borrning.

Områden med risk för skred eller ras

Längs framför allt de större vattendragen finns det områden som är olämpliga att bebygga till följd av risken för skred, ras eller översvämningar.

Risken för skred i finkorniga jordar hänger samman med markens lutning. Även i strandnära områden kan förekomsten av finkorniga jordar ge upphov till risk för skred. Sveriges geologiska undersökning (SGU) har gjort en översiktlig analys av aktsamhetsområden där ytterligare geotekniska utredningar kan behövas för att klarlägga risken för skred inför byggnation eller i den befintliga bebyggelsemiljön. På uppdrag av kommunen genomförde Statens geotekniska institut (SGI) 1988 en stabilitetsutredning längs de större vattendragen i kommunen. I denna redovisas ett antal delområden där risken för skred behöver studeras närmare vid förändrad markanvändning. Myndigheten för samhällsskydd och beredskap publicerade 2018 en fördjupad studie avseende risken för skred och ras i den befintliga bebyggelsen. I kartläggningen, som även inbegrep fältundersökningar samt beräkningar, konstaterades att inga byggnader riskerar att omfattas av skred eller ras så länge inga ytterligare belastningar påförs marken. Däremot finns det obebyggda markpartier som har otillfredsställande stabilitet. I Sya angränsar ett sådant område till befintlig bebyggelse och inbegriper även del av mark som i detaljplan är möjlig att bebygga.

Miljö- och riskfaktorer i Mjölby kommun
(Kommunomfattande tematiskt tillägg till översiktsplanen)
Antagandehandling



Figur 2: Aktsamhetsområden avseende risk för ras och skred enligt SGU:s nationella övergripande kartläggning.

Kommunens inriktning skred och ras:

- Vid planläggning inom områden som utpekats som aktsamhetsområden av SGU respektive skredriskområden av SGI ska de geotekniska utredningarna i detaljplaneskedet även beakta stabilitetsfrågorna.
- Vid kompletterande bebyggelse i befintliga bebyggelseområden ska MSB:s utredning beaktas vid lämplighetsprövningen.

Områden med risk för översvämning vid höga flöden

Översvämningar kan ge upphov till såväl materiella skador som problem att ta sig till arbete, vård m.m. Därför ska kommunerna säkerställa att bebyggelse inte planeras i områden som riskerar att översvämmas. Boverket har tagit fram en tillsynsvägledning avseende risken för översvämningar i den fysiska planeringen. Delar av dessa förväntas inarbetas i kommande allmänna råd från Boverket. Kommunen tillämpar inriktningen.

Myndigheten för samhällsskydd och beredskap gjorde 2015 en kartläggning av översvämningens riskerna längs Svartån där såväl 100-årsflöden och 200-årsflöden som högsta beräknade flöde (flöden som bedöms återkomma med 100-, 200 respektive minst 10 000 års intervall) beräknades.

I Svartån finns idag ett antal kraftverksdammar av olika storlek. Vid ett ev. dammbrott skulle en stor mängd vatten kunna orsaka skada på liv och egendom. Endast dammen vid Öjebro bedöms vara så stor och ha ett sådant läge att den i sig skulle kunna utgöra en sådan risk. Denna riskfaktor hålls dock under uppsikt genom den tillsyn som länsstyrelsen har på dammanläggningen.

Översvämningens riskkartläggningen kommer tillsammans med Boverkets vägledning användas i kommunens fysiska planering som underlag för bedömningar av var bebyggelse kan lokaliseras med avseende på risken för översvämningar.



Figur 3: Karta med redovisning av område som berörs av beräknat högsta flöde enligt MSB:s kartläggning 2015.

Påverkan på befintlig bebyggelse

Med utgångspunkt från den genomförda utredningen av översvämningsriskerna längs Svartån har kommunen sammanställt konsekvenserna för den befintliga bebyggelsen av höga flöden. Vid en situation med högsta beräknade flöde berörs totalt ca. 240 byggnader, varav knappt 80 är huvudbyggnader av olika slag. Det motsvarar knappt 0,5% av beståndet i kommunen. De huvudbyggnader som riskerar att översvämmas består av ett tiotal flerbostadshus i centrala Mjölby samt ett trettiotal småhus, varav knappt hälften i Mjölby tätort. Med undantag för bruket i Spångsholm berörs inte några större industrietableringar av risken för översvämningsrisker, inte heller någon bebyggelse för samhällsservice som inte måste ligga vid Svartån för sin funktion. Störst omfattning får översvämningsrisken i centrala Mjölby, från Kungsvägen till Hembygdsparken.

I de bebyggda områdena är på de flesta håll utbredningen ungefär lika stor vid beräknade 100-årsflöde, 200-årsflöde respektive högsta beräknade flöde. Däremot påverkas betydligt mindre landområden utanför tätorterna av 200-års flödet, vilket blir särskilt tydligt söder om Mjölby, vid Hulterstad och i området norr om Spångsholm och E4.

Sammantaget kan konstateras att påverkansrisken är relativt begränsad på befintlig bebyggelse. Översvämningsrisker av denna art kommer inte ske momentant utan det finns anledning att tro att utrymning av berörda byggnader kan ske under ordnade former. Rutiner och material för att hantera detta kan dock behövas. När vattnet sedan sjunker undan kan det beroende på grundförhållandena uppstå risk för ras eller skred i de tidigare översvämmade områdena.

Inriktning ny bebyggelse i områden med risk för översvämningsrisker vid höga flöden

Markområden med stor sannolikhet för översvämningsrisker

I områden som hotas av 200-årsflöde bör det inte tillkomma någon bebyggelse alls, med undantag för enkla byggnader som garage och uthus.

Markområden med viss sannolikhet för översvämningsrisker

I områden som hotas av högsta beräknat flöde, dvs. där översvämningsrisker beräknas ske mer sällan än vart hundra år, kan samhällsfunktioner av mindre vikt lokaliseras. Exempel är byggnader av lägre värde, byggnader av mer robust konstruktion, vägar med förbifartsmöjligheter, enstaka villor, fritidshus och mindre industrier med liten miljöpåverkan.

Markområden med låg sannolikhet för översvämningsrisker

Endast i områden som inte hotas av högsta beräknat flöde bör riskobjekt och samhällsviktiga verksamheter och infrastruktur samt sammanhållen bebyggelse lokaliseras.

Inriktning befintlig bebyggelse i områden med risk för översvämningsrisker vid höga flöden

Rutiner och handlingsplaner för att i centrala Mjölby kunna hantera höga flöden i Svartån behöver utarbetas.

Kommunen informerar berörda fastighetsägare om den potentiella risken för översvämningsrisker.

Planering anpassad för skyfall

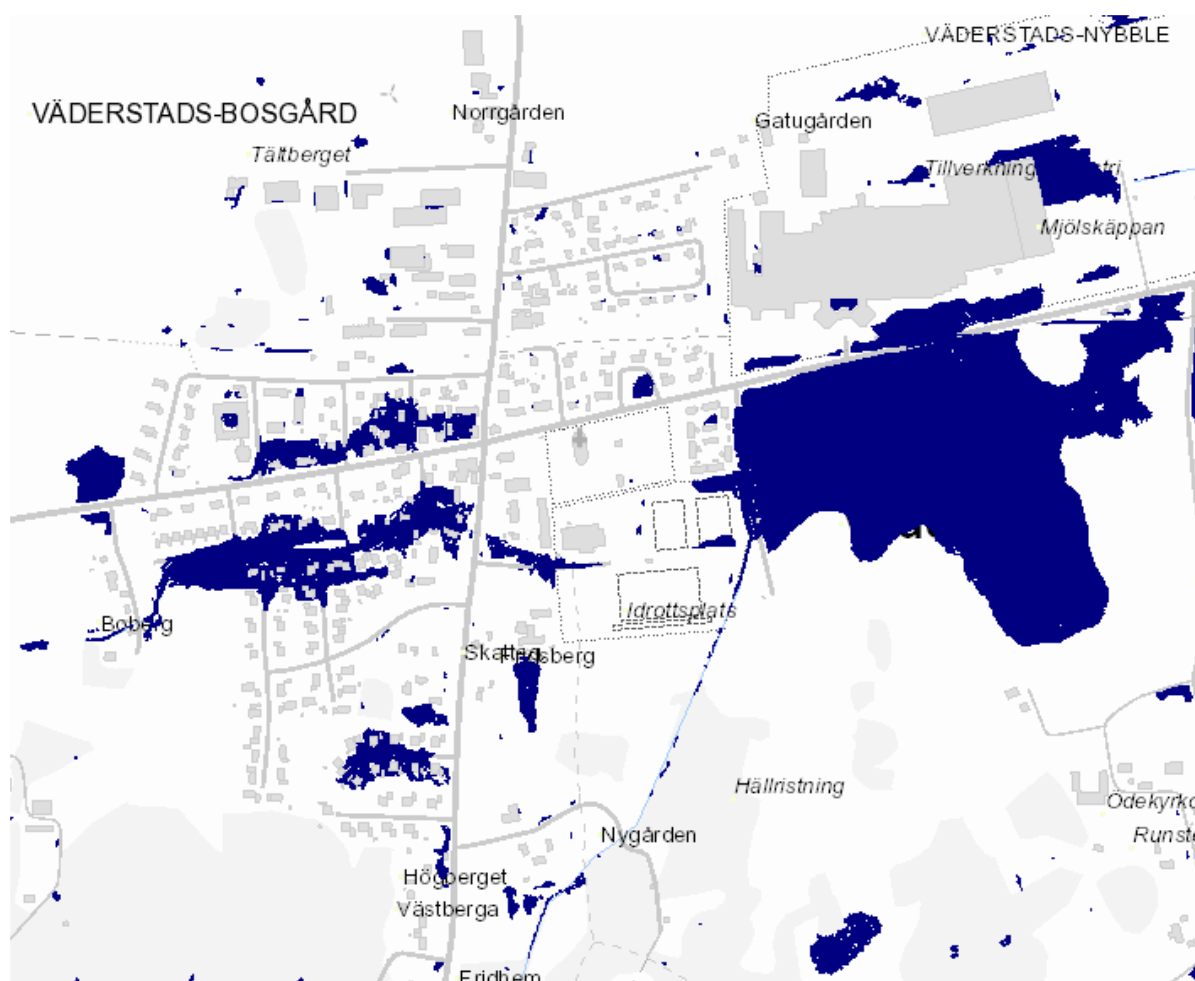
I takt med klimatets förändringar spås antalet tillfällen med skyfall komma att öka. Kommunernas dagvattensystem och fördröjningsmagasin är inte avsedda för att hantera kraftiga skyfall utan dimensioneras för mer vanligt förekommande regn. De regnmängder som uppstår vid skyfall kommer därför leta sig fram på markytan. För att förebygga konsekvenserna av skyfall är det angeläget att i nybyggnadsområden undvika instängda områden och säkerställa fria avrinningsvägar genom höjdsättning av marknivåerna framför allt på gator och övrig allmän platsmark. Även iordningsställande av ytor som tillåts bli översvämmade vid skyfall kan bidra till att minska konsekvenserna av kraftiga regn.

Boverket har sin tillsynsvägledning avseende översvämmningar angivit att ny bebyggelse m.m. inte bör planläggas så att det finns risk för översvämmning vid 100-årsregn. Denna rekommendation, som kan komma att inarbetas i allmänna råd, ansluter till branschorganisationen Svenskt vattens rekommendationer.

Länsstyrelsen genomförde 2017 en analys över Östergötland av var det finns lågpunkter i terrängen och instängda områden som riskerar att bli översvämmade vid skyfall. I kommunens arbete med klimatanpassning har en liknande analys gjorts. Den senare analysen är gjord för en form av ett så kallat 100-årsregn, d.v.s. ett regn som i genomsnitt återkommer en gång vart 100:e år. Analysen tar inte hänsyn till dynamiken som uppstår under ett kraftigt skyfall eftersom ett sådant dimensionerande regn kan pågå under en längre tid vilket leder till att vatten därmed rinner undan genom kulvertar och broar. Den bör därför snarare ses som en indikation på var det kan uppstå problem vid kraftiga regn. Kommunen avser som en del i sitt klimatanpassningsarbete genomföra en dynamisk modellering som hanterar dessa brister bättre.

Påverkan på befintlig bebyggelse

I den genomförda skyfallsanalysen är det möjligt att filtrera de möjliga konsekvenserna i form av olika resulterande vattendjup. I den här sammanställningen redovisas omfattningen för dels vattenstånd > 0,3 m, dels 0,1-0,3 m. Vid mer än 0,3 m vattendjup bedöms räddningstjänsten ha svårigheter att nå utsatta områden samtidigt som det med hög sannolikhet kommer tränga in vatten i byggnaderna. Det lägre måttet ska spegla att det finns en risk för vatteninträngning i byggnader. Analysen är också kategoriserad på bostäder, verksamheter och samhällsservice av olika slag.



Figur 4: Karta med redovisning av lågpunkter som har risk för att bli översvämmade med minst 0,1 m vid 100-årsregn.

Analysen visar att det finns risk för att ett 100-årsregn berör ett stort antal bostäder samt samhällsviktiga funktioner som skolor och vårdboenden för äldre. Totalt berörs drygt 10% av byggnadsbeståndet. I beräkningen finns ingen analys av byggnader som därutöver skulle kunna drabbas av översvämningar i källare. Räddningstjänstens huvudstråk för utryckningar berörs på flera platser.

Mer precist pekar skyfallsanalysen på att ca. 1200 byggnader har risk för viss påverkan (1-3 dm vattenstånd), varav ca. 400 är olika former av huvudbyggnader. Av dessa är i sin tur ca. 250 småhus, ca. 50 flerbostadshus och ca. 75 olika typer av verksamhetslokaler för näringslivet. Skyfallspåverkan är spridd i bebyggelsen över hela kommunen på ett sätt som speglar orternas storlek.

Ca. 1500 byggnader har risk för stor påverkan (> 3 dm vattenstånd), varav drygt 800 är huvudbyggnader. Även här är det främst bostäder som påverkas då ca. 550 småhus, ca. 150 flerbostadshus och ca. 100 industrilokaler berörs. Värt att notera är även att ett tiotal skolbyggnader samt kommunens vårdboenden för äldre berörs.

Därutöver påverkas det övergripande gatu- och vägnätet på ett antal platser i kommunen. En del av dessa utgör viktiga länkar i kommunens utryckningsvägnät. Utöver tunnlarna under järnvägen i Mjölby och Skänninge och tunnlarna under E4 och väg 50, finns det risk för att Svarvarevägen NV om Toyota, Järnvägsgatan vid stationen och söder om stationen, samt Kungsvägen mellan Skogsvägen och Skyttegatan ställs under vatten vid skyfall.

Den potentiellt stora påverkan som ett skyfall kan leda till i bebyggelsen som helhet, kan i sin tur ge ett stort behov av insatser från räddningstjänsten. Det finns anledning för kommunen att fördjupa analysen av hur ett skyfall kan påverka den befintliga bebyggelsen samt hur mer omfattande konsekvenser kan förebyggas. Ett grundläggande behov är att ta fram ett bättre kunskapsunderlag i form av en dynamisk skyfallsberäkning där dimensionerande 100-årsregn ligger till grund för beräkningarna samtidigt som hänsyn tas till befintliga vägtrummor och till den avrinning som sker under tiden som regnväddret pågår.

För befintlig bebyggelse som riskerar att påverkas av skyfall är det ett fastighetsägaransvar att förebygga skador. Berörda verksamhetsutövare bör på motsvarande sätt vidta åtgärder för att förebygga ett skyfalls konsekvenser för verksamheten respektive verksamhetens omgivning. En förutsättning för att dessa åtgärder ska kunna göras är att kommunen informerar dem om det kunskapsunderlag som tas fram.

Kommunen bör analysera förutsättningarna för att vidta åtgärder för att förebygga skador och problem i samhällsviktig infrastruktur och service, t.ex. större ställverk, vatten- och avloppsanläggningar, utryckningsvägar, vårdboende och skolor. Det kan också bli aktuellt att införskaffa material som kan förebygga att skador uppstår och ta fram rutiner som gör att skyddsåtgärder kan vidtas med kort varsel.

En samverkan mellan kommunen och fastighetsägarna kan sannolikt vara ändamålsenlig för att skapa effektiva åtgärder.

Vad gäller berörda utryckningsvägar är det angeläget att underhållet av dagvattenbrunnar och pumpar i tunnlarna har en hög skötselnivå och det kan finnas anledning att utreda vilka åtgärder som är rimliga för att åtgärda övriga lågpunkter längs de primära

utryckningsvägarna. För att ytterligare förebygga konsekvenserna av skyfall kan fler öppna ytor utformas så att de kan rymma del av vattenmängderna vid skyfall. Detta kan handla om en mångfunktionell utformning av grönområden m.m. som i normalfallet används för vardagsrekreation, men vid extrema regn kan minska belastningen på ledningsnät och rinnvägar. Även andra lågt belägna ytor bör reserveras som möjliga översvämningssytor vid extrema regn.

Inriktning för ny bebyggelse anpassad för skyfall:

Vid planläggning och bygglovsprövningar ska det säkerställas att lägsta golvnivån på byggnaders bottenvåningar klarar ett dimensionerande 100-årsregn med klimatfaktor. Om garage/källare byggs säkerställs att entréer, ramper, trappor m.m. klarar motsvarande regn.

I samband med planarbeten bör det ingå i utredningsuppdragen att genomföra en beräkning som följer Svenskt vattens riktlinjer för hantering av skyfall. Detaljplanerna ska innehålla en höjdsättning av gator, övrig mark och byggnader som säkerställer att dimensionerande 100-årsregn inte leder till översvämning som skadar byggnader i planområdet eller att ytterligare befintliga byggnader påverkas negativt.

Inriktning för befintlig bebyggelse med avseende på risken för skyfall:

Ett kvalitetssäkrat kunskapsunderlag tas fram kring konsekvenserna av ett dimensionerande 100-årsregn.

En åtgärdsplan tas fram för att minimera konsekvenserna av skyfall.

Planering anpassad för värmeböljor och torka

Klimatförändringarna gör att värmeböljor bedöms bli både vanligare och mer varaktiga. Risken för att det kommer uppstå perioder av torka och vattenbrist bedöms också öka.

För att motverka problemen som kan uppstå vid värmeböljor är tillgång till skugga viktigt. Även tillgång till en spridd struktur av parker, grönområden och gröna trädgårdar motverkar risken för värmeöar i tätorterna. Träd är därför mycket viktiga att bevara eftersom de både bidrar till skuggning och sänkt temperatur i övrigt.

Den ökade risken för torka och vattenbrist bedöms få störst konsekvenser på landsbygden där det saknas kommunalt vatten. Därför är säker vattentillgång i ett varmare klimat angelägen att säkerställa vid etableringar och utvidgningar av verksamheter med stor vattenförbrukning. Även vid ny bostadsbebyggelse behöver tillgången till vatten prövas med ett klimatanpassningsperspektiv. I de delar av kommunen som har alunskifferhaltig berggrund kan ytterligare vattenuttag, eller behov av djupare brunnar leda till förorening av dricksvattnet i befintliga brunnar. Här är det särskilt viktigt att i prövningsprocessen klarlägga förutsättningarna för att klara dricksvattenuttag i ett varmare klimat.

Inriktning:

Vid prövning av förhandsbesked och bygglov utanför kommunens verksamhetsområden för vatten och avlopp ska förutsättningarna för att ordna dricksvatten även under torrperioder undersökas. Detta gäller särskilt vid etablering eller utökning av verksamheter med stort vattenbehov samt i områden med alunskifferhaltig berggrund.

Konsekvenser

Påverkan på riksintressen

Riksintresse kommunikationer

Inriktningarna avseende buller, vibrationer och markanvändning vid transportleder för farligt gods innebär dels att ett skyddsavstånd för ny bebyggelse i normalfallet etableras längs de vägar och järnvägar som är klassade som riksintressen av Trafikverket, dels att kommunen säkerställer att ny bebyggelse klarar även framtida trafikutvecklings bullerpåverkan på ny bebyggelse.

Med inriktningarna skyddas riksintresseanspråken bättre.

Riksintresse naturvård

I inriktningen om djurhållning har tydliggjorts att bete kan behövas i värdefull natur även i närhet av bebyggelse. Genom att i zonerna närmast bebyggelsen välja betesdjur som erfarenhetsmässigt, t.ex. i andra kommuner, sällan ger upphov till störningar, kan avstånden hållas nere vilket främjar möjligheterna att bibehålla visst betestryck i naturtyper där naturvärdena förutsätter bete. Dock kan man i de allra närmaste randzonerna inte bibehålla bete med häst, vilket kan vara negativt för vissa arter.

Då antalet riksintresseområden för naturvård, med inriktning mot biologiska värden, är begränsat i anslutning till kommunens större orter bedöms påverkan vara mycket liten.

Påverkan på nationella miljömål

Sedan slutet av 1990-talet har miljöarbetet i Sverige utgått från de 16 miljö kvalitetsmål som antagits av riksdagen. Dessa har sedan anpassats regionalt i länsstyrelsens regionala miljömålsarbete. Här har ett antal teman och åtgärdsområden lyfts fram under 2010-talet:

- Kust och vatten,
- Växter och djur,
- Skog och odling,
- Människan i miljön

Vissa av dessa har tydligare koppling mot miljö- och riskfaktorer som här samman med den fysiska planeringen och har därför belysts här.

Växter och djur: Bevara och utveckla naturvärden & biologisk mångfald

I inriktningen om djurhållning har tydliggjorts att bete kan behövas i värdefull natur även i närhet av bebyggelse. Genom att i zonerna närmast bebyggelsen välja betesdjur som erfarenhetsmässigt sällan ger upphov till störningar, kan avstånden hållas nere vilket främjar möjligheterna att bibehålla visst betestryck i naturtyper där naturvärdena förutsätter bete. Dock kan man i de allra närmaste randzonerna inte bibehålla bete med häst, vilket kan vara negativt för vissa arter.

Människan i miljön: Hänsyn till klimatanpassningsbehovet

Nationellt förutsätts att kommunerna hanterar frågan om klimatanpassning i sina översiktsplaner. I den här rapporten återfinns dels kommunala inriktningar för att förebygga framtida översvämningar, ras och skred, dels en kartläggning av risken för skador på den befintliga bebyggelsen och samhällsfunktionen till följd av klimatrelaterade olyckor. Här finns även vissa inriktningar för den fysiska planeringens möjligheter att minska värmeböljors konsekvenser för befolkningen att få svalka respektive tillgång till vatten för konsumtion, djurhållning och odling.

Detta bedöms vara positivt för kommunens förmåga att skapa ett klimatanpassat samhälle.

Undersökning – Behov av strategisk miljöbedömning

Vad är en undersökning? Vad är betydande miljöpåverkan?

Enligt miljöbalken ska det till en plan eller ett program som krävs i lag göras en strategisk miljöbedömning om den kan antas medföra en *betydande miljöpåverkan* på miljön, hälsan och hushållningen med mark vatten och andra resurser även upprättas en miljökonsekvensbeskrivning. För varje plan ska det därför göras en *undersökning*, för att avgöra och ta ställning till om detaljplanen kan antas påverka så pass mycket att en strategisk miljöbedömning och miljökonsekvensbeskrivning ska tas fram.

Vad som avgör om en plan har *betydande miljöpåverkan* eller inte styrs dels av lagstiftning (förordningen om miljökonsekvensbeskrivningar 2017: 955) och är dels en avvägning av de sammantagna inverkanse faktorerna samt lokala förutsättningar.

Undersökningen som genomförts för "Miljö- och riskfaktorer i Mjölby kommun" – det kommunomfattande tematiska tillägget till översiktsplanen redovisas nedan under rubrik *Slutsats och ställningstagande* som tagits fram med hjälp av en miljöchecklista.

Slutsats och ställningstagande

"Miljö- och riskfaktorer i Mjölby kommun" är övergripande till sin karaktär och beskriver kommunens inriktningar, ställningstaganden och planeringsmetodik för att förebygga oacceptabla miljöstörningar och risker. I tillägget finns inga förslag till ny mark- och vattenanvändning. Tillägget utgör beslutsstöd för de allmänna intressen som återfinns i plan- och bygglagens kapitel 2, § 5, vad gäller

- hänsyn till människors hälsa och säkerhet,
- möjligheterna att förebygga vatten- och luftföroreningar samt bullerstörningar,
- risken för olyckor, översvämning och erosion

samt

- kommunens syn på risken för skador på den byggda miljön som kan följa av översvämning, ras, skred och erosion som är klimatrelaterade samt på hur sådana risker kan minska eller upphöra.

Rapporten reglerar däremot inte förutsättningarna för dessa prövningar.

Rapporten var en del av samrådsförslaget "Översiktsplan för Mjölby kommun (landsbygden och de mindre orterna). I samband med avgränsningssamrådet för MKB till översiktsplanen var det aldrig aktuellt att i miljökonsekvensbeskrivningen beröra något av avsnitten som nu utgör det tematiska tillägget. Under samrådet framfördes inte heller

Miljö- och riskfaktorer i Mjölby kommun
(Kommunomfattande tematiskt tillägg till översiktsplanen)
Antagandehandling

synpunkter på att det saknades redovisningar av eventuella miljökonsekvenser till följd av inriktningarna i det aktuella avsnittet.

”Miljö- och riskfaktorer i Mjölby kommun” bedöms inte ge upphov till betydande miljöpåverkan. Någon miljökonsekvensbeskrivning behöver inte upprättas och någon strategisk miljöbedömning behöver inte genomföras.

Samråd kring denna undersökning har genomförts med länsstyrelsen under sommaren 2023. Länsstyrelsen delar bedömningen som gjorts av kommunen. Länsstyrelsens yttrande medföljer som bilaga till handlingen.

Miljöchecklista - grund till strategisk miljöbedömning

Miljöchecklistan nedan utgör ett underlag för en samlad bedömning av den inverkan som vattentjänstplanens genomförande medför på miljön, hälsan och hushållningen med mark, vatten och andra naturresurser.

Beskrivning av planen	
Planens storlek och innehåll	<p>”Miljö- och riskfaktorer i Mjölby kommun” är ett kommunomfattande tematiskt tillägg till översiktsplanen som utgör beslutsstöd för de allmänna intressen som återfinns i plan- och bygglagens kapitel 2, § 5, vad gäller</p> <ul style="list-style-type: none"> • hänsyn till människors hälsa och säkerhet, • möjligheterna att förebygga vatten- och luftföroreningar samt bullerstörningar, • risken för olyckor, översvämning och erosion <p>samt</p> <ul style="list-style-type: none"> • kommunens syn på risken för skador på den byggda miljön som kan följa av översvämning, ras, skred och erosion som är klimatrelaterade samt på hur sådana risker kan minska eller upphöra. <p>Rapporten reglerar däremot inte förutsättningarna för dessa prövningar.</p>
Kulturvärden	
	Byggnadsminnen, fornlämningar eller andra skyddade kulturmiljöer samt riksintressen.
Kommentar:	<i>”Miljö- och riskfaktorer” innehåller inga åtgärder med känd geografisk utbredning som skulle ge upphov till påverkan på kulturmiljöerna.</i>
	Andra värdefulla kulturmiljöer, t.ex. känsliga landskapsavsnitt eller områden upptagna i kommunens kulturmiljöprogram.
Kommentar:	<i>”Miljö- och riskfaktorer” innehåller inga åtgärder med känd geografisk utbredning.</i>
Planens påverkan	
Beskrivning	<i>”Miljö- och riskfaktorer” bedöms inte påverka några kulturvärden.</i>

Miljö- och riskfaktorer i Mjölby kommun
(Kommunomfattande tematiskt tillägg till översiktsplanen)
Antagandehandling

Naturvärden	
	Skyddad natur, t.ex. Natura 2000-områden, naturreservat, biotopskyddsområden och riksintressen
Kommentar:	<i>"Miljö- och riskfaktorer" innehåller inga åtgärder med känd geografisk utbredning som skulle ge upphov till påverkan på miljöer med höga naturvärden. Inriktningarna avseende närhet mellan bostäder och djurhållning i form av beteshagar utgör en avvägning för att öka möjligheterna till beteshävd av områden med naturvärden i anslutning till nya och gamla bostadsområden även om prövningar måste ske med hänsyn till förutsättningarna på platsen.</i>
	Strandskyddsområden
Kommentar:	<i>"Miljö- och riskfaktorer" innehåller inga åtgärder med känd geografisk utbredning som skulle ge upphov till påverkan på miljöer med höga naturvärden.</i>
	Övrig värdefull natur, t.ex. objekt i kommunens naturvårdsprogram
Kommentar:	<i>"Miljö- och riskfaktorer" innehåller inga åtgärder med känd geografisk utbredning som skulle ge upphov till påverkan på miljöer med höga naturvärden. Inriktningarna avseende närhet mellan bostäder och djurhållning i form av beteshagar utgör en avvägning för att förbättra möjligheterna till beteshävd av områden med naturvärden i anslutning till nya och gamla bostadsområden.</i>
	Fridlysta eller rödlistade växt- eller djurarter
Kommentar:	<i>"Miljö- och riskfaktorer" innehåller inga åtgärder med känd geografisk utbredning som skulle ge upphov till påverkan på miljöer med höga naturvärden. Inriktningarna avseende närhet mellan bostäder och djurhållning i form av beteshagar utgör en avvägning för att förbättra möjligheterna till beteshävd av områden med naturvärden i anslutning till nya och gamla bostadsområden.</i>
	Vattenområden klassade som vattenförekomster av vattenmyndigheten
Kommentar:	<i>"Miljö- och riskfaktorer" innehåller inga åtgärder med känd geografisk utbredning som skulle ge upphov till påverkan på miljöer med höga naturvärden.</i>
	Viktiga spridningssamband mellan de naturtyper som förekommer
Kommentar:	<i>"Miljö- och riskfaktorer" innehåller inga åtgärder med känd geografisk utbredning som skulle ge upphov till påverkan på miljöer med höga naturvärden.</i>

Miljö- och riskfaktorer i Mjölby kommun
(Kommunomfattande tematiskt tillägg till översiktsplanen)
Antagandehandling

	<i>Inriktningarna avseende närhet mellan bostäder och djurhållning i form av beteshagar utgör en avvägning för att förbättra möjligheterna till beteshävd av områden med naturvärden i anslutning till nya och gamla bostadsområden.</i>
Planens påverkan	
Beskriv planens påverkan på de ovan beskrivna naturvärdena.	
Beskrivning	<i>"Miljö- och riskfaktorer" innehåller inga åtgärder med känd geografisk utbredning som skulle ge upphov till påverkan på miljöer med höga naturvärden.</i>
Materiella värden	
	Vattenskyddsområde (7 kap. 21- 22 §§ MB; SFS 1998:1252; Skyddad natur)
Kommentar:	<i>Ingen påverkan</i>
	Jord- och skogsbruk (3 kap 4 § MB)
Kommentar:	<i>Ingen påverkan.</i>
	Riksintresse för fyndigheter av ämnen eller material (3 kap 7 § MB)
Kommentar:	<i>Ingen påverkan.</i>
	Riksintresse för anläggningar för industriell produktion, energiproduktion, energidistribution, kommunikationer, vattenförsörjning eller avfallshantering (3 kap 8 § MB)
Kommentar:	<i>Ingen påverkan.</i>
	Riksintresse för totalförsvaret (3 kap 8 § MB)
Kommentar:	<i>Ingen påverkan.</i>
Planens påverkan	
Beskriv planens påverkan på de ovan beskrivna materiella värdena.	
Beskrivning	<i>"Miljö- och riskfaktorer" innehåller inga åtgärder med känd geografisk utbredning som skulle ge upphov till negativ påverkan på allmänna intressen enligt ovan. Inriktningarna ger förutsättningar för ett fortsatt effektivt nyttjande av järnvägarna och de större vägarna genom hantering av risk- och bullerfrågor kopplade till dessa. Inriktningarna tryggar även befintliga kraftledning och reningsverk.</i>
Risker för människors hälsa eller miljön	

Miljö- och riskfaktorer i Mjölby kommun
(Kommunomfattande tematiskt tillägg till översiktsplanen)
Antagandehandling

	Extrema naturhändelser (t.ex. stormar, höga vattenstånd, översvämning, ras och skred, torka, värmebölja, lavin, erosion, jordbävning, epidemier, extrem kyla)
Kommentar:	<i>"Miljö- och riskfaktorer" innehåller inriktningar för att förebygga risker för människors hälsa kopplade till översvämning, skyfall, ras, skred och värmeböljor. Tillägget kommer inte öka risken för eller konsekvenserna av sådana händelser.</i>
	Olyckor (t.ex. farliga anläggningar, farligt gods, brand, trafikolycka inkl. tåg- och flygolycka)
Kommentar:	<i>"Miljö- och riskfaktorer" innehåller inriktningar för att minimera konsekvenserna av olyckor med farligt gods. Tillägget kommer inte öka risken för eller konsekvenserna av sådana händelser.</i>
	Verksamheter eller störningar som medför risk för omgivningen (t.ex. buller, vibrationer, ljus, lukt, damm, sot, luftföroreningar inklusive allergiframkallande ämnen, utsläpp till vatten, markföroreningar)
Kommentar:	<i>"Miljö- och riskfaktorer" innehåller inriktningar avseende mål för långsiktigt eftersträvarvärda bullernivåer samt beskrivning av hur man i ärendehantering ska beakta bullerfrågan. Tilläggen innehåller även riktlinjer avseende acceptabla nivåer för vibrationer samt hur ljusstörningar ska utredas liksom hur ärenden som berör markområden med potentiella markföroreningar ska handläggas. I tillägget finns också rekommendationer avseende djurhållning för att förebygga allergier och luktstörningar. Tillägget kommer inte öka risken för eller konsekvenserna av sådana företeelser.</i>
	Miljökvalitetsnormer för utomhusluft
Kommentar:	<i>Tillägget kommer inte öka risken för att miljökvalitetsnormerna överskrids.</i>
	Miljökvalitetsnorm för vatten
Kommentar:	<i>Ingen påverkan.</i>
Planens påverkan	
Beskriv planens påverkan på de ovan beskrivna riskerna för människors hälsa och för miljön.	
Beskrivning	<i>En stor del av tilläggets innehåll ägnas åt att förebygga risker för människors hälsa och för miljön i planläggning och lovgivning. Tillägget kommer inte ge upphov till någon negativ påverkan</i>

Miljö- och riskfaktorer i Mjölby kommun
(Kommunomfattande tematiskt tillägg till översiktsplanen)
Antagandehandling

Sammanvägd bedömning			
Påverkans totaleffekt			
Kan planen antas medföra påverkan på kulturvärden?	Obetydlig	Viss	Stor
Kan planen antas medföra påverkan på naturvärden?	Obetydlig	Viss	Stor
Kan planen antas medföra påverkan på sociala värden?	Obetydlig	Viss	Stor
Kan planen antas medföra påverkan på materiella värden?	Obetydlig	Viss	Stor
Kan planen antas medföra påverkan på risker för människors hälsa eller för miljön?	Obetydlig	Viss	Stor
Bedömning	<i>Det tematiska tillägget "Miljö- och riskfaktorer i Mjölby kommun" är övergripande till sin karaktär och innehåller ställningstaganden och arbetsätt vars syfte är att förebygga negativ miljöpåverkan. Tillägget reglerar inte förutsättningarna för de slutliga resultaten i kommande prövningar.</i>		
Kan planens omfattning medföra betydande miljöpåverkan?			
<i>Kan möjliga effekter till följd av planen föranleda att allmänhetens behov av information är betydande?</i>			
Beskrivning	<i>Det tematiska tillägget "Miljö- och riskfaktorer i Mjölby kommun" ger i sig inte förutsättningar för genomförande av några faktiska åtgärder.</i>		
I vilken utsträckning har planen betydelse för andra planers miljöpåverkan?			
Beskrivning	<i>Det tematiska tillägget "Miljö- och riskfaktorer i Mjölby kommun" ger i sig inte förutsättningar för genomförande av några faktiska åtgärder Tillägget utgör underlag för bl.a. kommunens översiktsplanering, detaljplanering och bygglovsprövningar. Syftet med tillägget är att dess inriktningar ska följas i kommande prövningar. På så sätt kan tillägget bidra till att andra planers miljöpåverkan minskar.</i>		
I vilken utsträckning har planen betydelse för genomförande av gemenskapens miljölagstiftning?			
Beskrivning	<i>Ingen påverkan.</i>		
Slutsatser och fortsatt arbete			

Miljö- och riskfaktorer i Mjölby kommun
(Kommunomfattande tematiskt tillägg till översiktsplanen)
Antagandehandling

Det tematiska tillägget "Miljö- och riskfaktorer i Mjölby kommun" bedöms inte ge upphov till betydande miljöpåverkan. Någon miljökonsekvensbeskrivning behöver inte upprättas och någon strategisk miljöbedömning behöver inte genomföras.

Vad är en översiktsplan

Innehållet i detta avsnitt är hämtat från Boverkets hemsida.

Varje kommun ska ha en aktuell översiktsplan, som omfattar hela kommunen. Översiktsplanen är kommunens avsiktsförklaring om hur den fysiska miljön bör användas, utvecklas och bevaras. Den är därmed ett viktigt politiskt måldokument. Planen ska både vara strategisk och vägledande för beslut i plan- och lovärenden. Översiktsplanen beslutas av kommunfullmäktige.

Översiktsplanens funktion

En strategisk plan mot en hållbar framtid

Översiktsplanen har en viktig roll som måldokument och vägvisare mot en hållbar framtid och ska ange inriktningen för den långsiktiga utvecklingen av den fysiska miljön. I översiktsplanen skapas förutsättningar för en långsiktigt hållbar samhällsstruktur som inte enbart ger miljömässig nytta utan också sociala och ekonomiska fördelar.

Planen samordnar olika sektorsintressen och underlättar kommunens planering och utbyggnad av infrastruktur, service och bostäder. Översiktsplanen fungerar därmed som kommunens verktyg i den interna handläggningen och samordningen samt i dialogen med andra aktörer i samhällsbyggandet. Översiktsplanen fungerar också som plattform för kommunens medverkan i den regionala utvecklingsplaneringen.

En vägledande plan för efterföljande planering och beslut

Översiktsplanen är ett viktigt underlag vid prövning av plan-, lov- och tillståndsärenden, men också för företag som letar lämplig plats för sin verksamhet. Med en väl genomarbetad, förankrad och aktuell översiktsplan kan även oförutsedda förändringsanspråk hanteras i ett helhetsperspektiv.

En aktuell översiktsplan med tydliga ställningstaganden underlättar detaljplanering, bygglovhantering och andra tillståndsprövningar. Översiktsplanen är vägledande för detaljplanering och för bygglovprövning utanför detaljplanelagt område.

Genom en aktiv dialog med såväl allmänhet som mer direkt berörda parter kan viktiga frågor diskuteras tidigt i planprocessen.

Kommunernas översiktsplanering är det viktigaste instrumentet för dialog (mellan kommun och stat) kring riksintressena. Det är först i översiktsplanen som konsekvenserna av ett riksintresseanspråk tydliggörs och hur påverkan blir i förhållande till andra allmänna intressen. I översiktsplanen ska kommunen redovisa hur man har tagit hänsyn till riksintressena så att dessa inte påtagligt skadas.

Översiktsplanens betydelse för andra aktörer

Översiktsplanen används som underlag av andra myndigheter och aktörer i samhällsbyggandet. Den är till exempel ett obligatoriskt underlag som Trafikverket ska ta hänsyn till vid planering av nya vägar och järnvägars sträckning. Översiktsplanen är också ett underlag för myndigheter som prövar tillstånd enligt miljöbalken.

Översiktsplanen är inte juridiskt bindande men är ett betydelsefullt underlag för domstolar vid överprövning av detaljplaner och bygglov. Kommunen bör tydligt motivera sina ställningstaganden i översiktsplanen för att ge stöd vid domstolarnas prövningar.

För näringslivet, exempelvis bygg-, industri-, handels- och vindkraftsföretag, är planen ett viktigt underlag när de ska bedöma var det är lämpligt att etablera sin verksamhet. För allmänheten ger översiktsplanen information om kommunens utvecklingsplaner och vilka områden och miljöer som kommunen särskilt vill värna om.

Innehållet i översiktsplanen kan inte överklagas eftersom översiktsplanen inte är juridiskt bindande.

Översiktsplanens innehåll

Mark- och vattenanvändning

Grunddragen i den avsedda användningen av mark- och vattenområden ska framgå av översiktsplanen. Detta görs lämpligast på en karta. Hur detaljerad och specificerad redovisningen ska vara avgör kommunen själv. Det blir allt vanligare att kommunerna väljer att redovisa mångfunktionell användning, till exempel stadsbebyggelse i stället för en uppdelning i bostadsområden och verksamhetsområden. För att möjliggöra etablering av verksamheter som kan vara störande finns det dock ofta skäl att särredovisa verksamhetsområden där bostäder inte bör tillåtas.

Den byggda miljön

I översiktsplanen ska kommunen visa sina ställningstaganden för hur den byggda miljön som bland annat omfattar bebyggelse, anläggningar, vegetation och parker, ska utvecklas, bevaras och användas i framtiden. Översiktsplanen ska ange utgångspunkter och riktlinjer för lokalisering och utformning av den byggda miljön till stöd för efterkommande planläggning och lovgivning.

Strategisk miljöbedömning

I en översiktsplan anges normalt förutsättningar för sådana verksamheter som alltid ska antas medföra en betydande miljöpåverkan, till exempel tätortsbebyggelse och anläggande av industriområden och vägar. Därför ska översiktsplanen i de allra flesta fall miljöbedömas. Då ska det finnas en miljökonsekvensbeskrivning i planhandlingarna.

Övrigt

Organisation

Kommunstyrelsen utgör politisk styrgrupp för översiktsplanen.

Kommunens ledningsgrupp utgör styrgrupp på tjänstemannanivån.

Översiktsplanen har tagits fram av en arbetsgrupp bestående av:

- Magnus Hultegård, Planarkitekt Stadsbyggnadskontoret, projektledare
- Caroline Ekman Gyllemark, Planarkitekt Stadsbyggnadskontoret
- Ketil Kindestam, Mark- och exploateringsingenjör Stadsbyggnadskontoret
- Håkan Sylvan, Mark- och exploateringsingenjör Stadsbyggnadskontoret
- Ida Andersson, Stadsträdgårdsmästare, Samhällsbyggnadsförvaltningen
- Joel Runn, Trafikingenjör, Samhällsbyggnadsförvaltningen

För arbetet har det också funnits en projekt/referensgrupp bestående av:

- Mina Gunnarsson, Miljöinspektör Miljökontoret
- Anna Carpholm, Kommunekolog Miljökontoret
- Mikael Dahlqvist, Utbildningsstrateg Utbildningsförvaltningen
- Marie Ljung, Kultur- och fritidsförvaltningen
- Henrik Wadsby, Utvecklingsledare Omsorgs- och socialförvaltningen
- Johan Mårtensson, Brandinspektör Räddningstjänsten
- Sofia Kronkvist, VA-strateg, Samhällsbyggnadsförvaltningen
- Sara Norrbrink, Bygglövshandläggare Stadsbyggnadskontoret
- Åsa Carlberg, Hållbarhetsstrateg Kommunstyrelsens förvaltning
- Jonny Bertholdsson, Näringslivsutvecklare Kommunstyrelsens förvaltning
- Ann-Christine Svensson, Verksamhetscontroller Kommunstyrelsens förvaltning

Referenser

- Vision 2045, Mjölby kommun 2022.
- Trafikbulerkartläggning av Mjölby kommun, Tyréns 2015.
- Riktlinjer för planläggning intill vägar och järnvägar där det transporteras farligt gods, Länsstyrelsen Stockholm, 2016.
- Förutsättningar för skred i finkornig jordart. SGU rapport 2018:17
- Översvämningskartering utmed Svartån, biflöde till Motala ström, Sträckan från Öringe till utloppet i Roxen, Myndigheten för samhällsskydd och beredskap MSB rapport 36 2015
- Översiktlig stabilitetskartering Östergötlands län, Mjölby kommun, Myndigheten för samhällsskydd och beredskap MSB dnr 15/27 2018.
- <https://apps.sgu.se/kartvisare/kartvisare-forutsattning-for-jordskred.html>
- Magnetfält och hälsorisker, Arbetsmiljöverket, Boverket, Elsäkerhetsverket, Socialstyrelsen, Strålsäkerhetsmyndigheten 2009.
- Magnetfält i bostäder, Strålsäkerhetsmyndigheten 2012.
- Vibration och stöt - Mätning och riktvärden för bedömning av komfort i byggnader, Svensk standard (SS) 460 48 61

Bilagor

Länsstyrelsens granskningsyttrande.

Karta

- Planeringsunderlag (Riskområden m.m. A1-format)