

Mjölby kommun, Arbetsutskott 2024-04-15

§ 53

Diarienummer: KS/2024:78

Krisledningsorganisationen - riktlinjer för operativa skedet

Bakgrund

Kommunerna har en viktig roll i samhällets krisberedskap. Vid omfattande händelser som kräver samordning internt, eller externt kopplat till kommunens geografiska områdesansvar, ska kommunen ha en central krisledningsorganisation som aktiveras för en samlad och gemensam insats.

Mjölby kommuns krisledningsorganisation har under 2023 genomgått en omstrukturering. Flertalet övningar och utbildning av krisledningen, ihop med ett förändrat världsläge, har inneburit att kommunen haft ett behov av att se över sin struktur för krisledning. Den nya krisledningsorganisationen tar avstamp i den så kallade Nato-modellen som bygger på funktioner. Modellen används av flertalet aktörer både nationellt och regionalt och främjar samverkan i kris.

Sammanfattning

En kris ska hanteras där den inträffar och av dem som är närmast berörda och ansvariga. Det är alltså i första hand den drabbade förvaltningen eller verksamheten som ansvarar för insatsen. Först om de egna resurserna inte räcker till blir det aktuellt med kommunövergripande krisledning.

Mjölby kommuns krisledningsorganisation har under 2023 genomgått en omstrukturering och består numera av består av krisledningsnämnd, krisledningsgrupp och central krisstab. Dokumentet ansvar och roller beskriver hur krisledningsorganisationen är uppbyggd. Till styrdokumentet finns en rutin för det operativa skedet och praktiska tillvägagångssättet för organisationen.

Beslutsunderlag

Tjänsteskrivelse, 2024-03-25

Mjölby kommuns centrala krisorganisation – ansvar och roller

Säkerhetssamordnaren redogör för ärendet.

Arbetsutskottets förslag till kommunstyrelsen

1. Kommunstyrelsen fastställer riktlinjer för Mjölby kommuns centrala krisledningsorganisation – ansvar och roller.

Beslutet skickas till
Kommunstyrelsen
Samtliga nämnder
Centrala krisstaben
Akten

Kommunledningens förvaltning

Datum 2024-03-25
Diarienummer KS/2024:78Handläggare
Charlotte Hallin
Telefon 010-234 59 09

Kommunstyrelsen

Riktlinjer för Mjölby kommuns krisledningsorganisation – ansvar och roller

Bakgrund

Kommunerna har en viktig roll i samhällets krisberedskap. Vid omfattande händelser som kräver samordning internt, eller externt kopplat till kommunens geografiska områdesansvar, ska kommunen ha en central krisledningsorganisation som aktiveras för en samlad och gemensam insats.

Mjölby kommuns krisledningsorganisation har under 2023 genomgått en omstrukturering. Flertalet övningar och utbildning av krisledningen, ihop med ett förändrat världsläge, har inneburit att kommunen haft ett behov av att se över sin struktur för krisledning. Den nya krisledningsorganisationen tar avstamp i den så kallade Nato-modellen som bygger på funktioner. Modellen används av flertalet aktörer både nationellt och regionalt och främjar samverkan i kris.

Sammanfattning

En kris ska hanteras där den inträffar och av dem som är närmast berörda och ansvariga. Det är alltså i första hand den drabbade förvaltningen eller verksamheten som ansvarar för insatsen. Först om de egna resurserna inte räcker till blir det aktuellt med kommunövergripande krisledning.

Mjölby kommuns krisledningsorganisation har under 2023 genomgått en omstrukturering och består numera av består av krisledningsnämnd, krisledningsgrupp och central krisstab. Dokumentet ansvar och roller beskriver hur krisledningsorganisationen är uppbyggd. Till styrdokumentet finns en rutin för det operativa skedet och praktiska tillvägagångssättet för organisationen.

Beslutsunderlag

Tjänsteskrivelse, 2024-03-25
Mjölby kommuns centrala krisorganisation – ansvar och roller

Kommunledningens förvaltnings förslag till beslut

1. Kommunstyrelsen fastställer riktlinjer för Mjölby kommuns centrala krisledningsorganisation – ansvar och roller.

Beslutet skickas till
Kommunstyrelsen
Samtliga nämnder

Tjänsteskrivelse

Datum 2024-03-25
Diarienummer KS/2024:78

Centrala krisstaben
Akten

Beskrivning av ärendet

Vid en samhällsstörning finns behov av särskild ledning och styrning för att exempelvis kunna fatta beslut snabbt, prioritera om resurser och för att skapa lägesbild och samverkan. Vid omfattande större händelser som inte kan hanteras i den egna verksamheten har kommunen en central krisledningsorganisation som aktiveras.

Mjölby kommun har under lång tid haft en central krisstab som bemannats av kommunens ledningsgrupp, där alla förvaltningschefer och en del enhetschefer ingått. Sårbarheten med den konstellationen är att krisstabens arbete tar tid från cheferna och deras arbete i ordinarie organisation. Under en kris, som alltid ska hanteras där den uppstår i första hand, är det än mer viktigt att chefen finns tillgänglig och kan leda sin verksamhet.

Det finns olika arbetssätt för att utforma krisledningen och stabsarbetet och det finns ingen fastställd praxis om vilken sort stabsmetodik kommunen ska använda. Mjölby kommuns nya krisledningsorganisation tar avstamp i Nato-modellen gällande funktionsbaserad stab. Allt fler myndigheter och kommuner har under senare åren gått över till en stabsstruktur baserad på Nato-modellen.

Modellen kommer ursprungligen från militären och innebär att staben är indelad och strukturerad utifrån olika funktioner. I Mjölby kommuns krisstab finns följande funktioner: beslutsfattare, stabschef, dokumentation och service, lägesbild, analys, samverkan och resurs, samband, kommunikation och personal.

Syfte

Syftet med att ta fram en ny krisledningsorganisation är att få till en mer effektiv krisledning som frigör förvaltningscheferna så de kan fokusera på sina ordinarie uppdrag. Att strukturera upp krisstaben utifrån funktioner istället för personer minskar även sårbarheten då funktionen kan bemannas med olika personer.

Förändringen innebär också att den centrala krisstaben och förvaltningarnas egna krisstaber ska ha samma uppbyggnad för att underlätta samverkan inom hela kommunen.

Lagrum

Lag (2006:544) om kommuners och regioners åtgärder inför och vid extraordinära händelser i fredstid och höjd beredskap, 2 kap. 2§.

Finansiering/ekonomiska konsekvenser

Riktlinjen innebär inga krav på finansiering eller investering utöver vad som finns i ram.

Avstämning mot planer och policys

Riktlinjen är en åtgärd utifrån handlingsplanen för trygghet och säkerhet.

Tjänsteskrivelse

Datum 2024-03-25
Diarienummer KS/2024:78

Samråd

Samråd har skett med nuvarande krisledningsorganisation, förvaltningsledningar samt nyckelkompetenser.

Bedömningar/övervägande

Mjölby kommun har under lång tid haft en central krisstab som bemannats av kommunens ledningsgrupp, där alla förvaltningschefer och en del enhetschefer ingått. Sårbarheten med den konstellationen är att krisstabens arbete tar tid från cheferna och deras arbete i ordinarie organisation. Under en kris, som alltid ska hanteras där den uppstår i första hand, är det än mer viktigt att chefen finns tillgänglig och kan leda sin verksamhet. Det bedöms motiverat att genomföra en ny krisledningsorganisation som tar avstamp i Nato-modellen gällande funktionsbaserad stab. Allt fler myndigheter och kommuner har under senare åren gått över till en stabsstruktur baserad på Nato-modellen.

Beaktande av barnkonventionen

Kommunen har tagit hänsyn till Barnkonventionen vid utformningen av dessa riktlinjer.

Kommunikation av styrdokumentet

Kommunicering av dokumentet ska till samtliga nämnder för att involveras i krisarbetet samt till krisledningsgruppen och centrala krisstaben.

Kommunledningens förvaltning

Andreas Capilla
Kommundirektör

Charlotte Hallin
Säkerhetssamordnare



Mjölby kommuns centrala krisledningsorganisation - ansvar och roller

Beslutad av xxx/nämnd: 2024-xx-xx/§ xx

Diarienummer: KS/2024:78

Dokumentansvarig nämnd: Kommunstyrelsen

Dokumentansvarig tjänsteperson: Säkerhetschef

Vision

Policy

Strategi

Plan

Riktlinje

1. Sammanfattning

Denna riktlinje styr hur Mjölby kommuns centrala krisledningsorganisation är uppbyggd och ska agera i händelse av kris och större samhällsstörning. Alla kommuner i Sverige har ett lagstadgat ansvar att samordna krishantering i den egna kommunen vid större händelser och allvarliga kriser, som kallas extraordinära händelser. Kommunens krishanteringsansvar regleras i en särskild lag, Lagen om kommuners och regioners åtgärder inför och vid extraordinära händelser i fredstid och höjd beredskap.

En kris kan innebära sådan påfrestning att ordinarie organisation behöver anpassas och förstärkas för att hantera händelsen. Då kan en särskild krisledningsorganisation, en så kallad stab, aktiveras. Exempel på när en organisation bör övergå till krisledning är;

- Ordinarie arbetsmetoder och resurser räcker inte för att hantera situationen.
- Flera verksamhetsområden är berörda och samordning krävs.
- Stort behov av kriskommunikation.
- Behov av att samverka med andra organisationer.

Mjölby kommuns centrala krisledningsorganisation består av en krisledningsnämnd, en krisledningsgrupp, en krisstab samt undergrupperna kriskommunikation och krisstöd.

2. Inledning

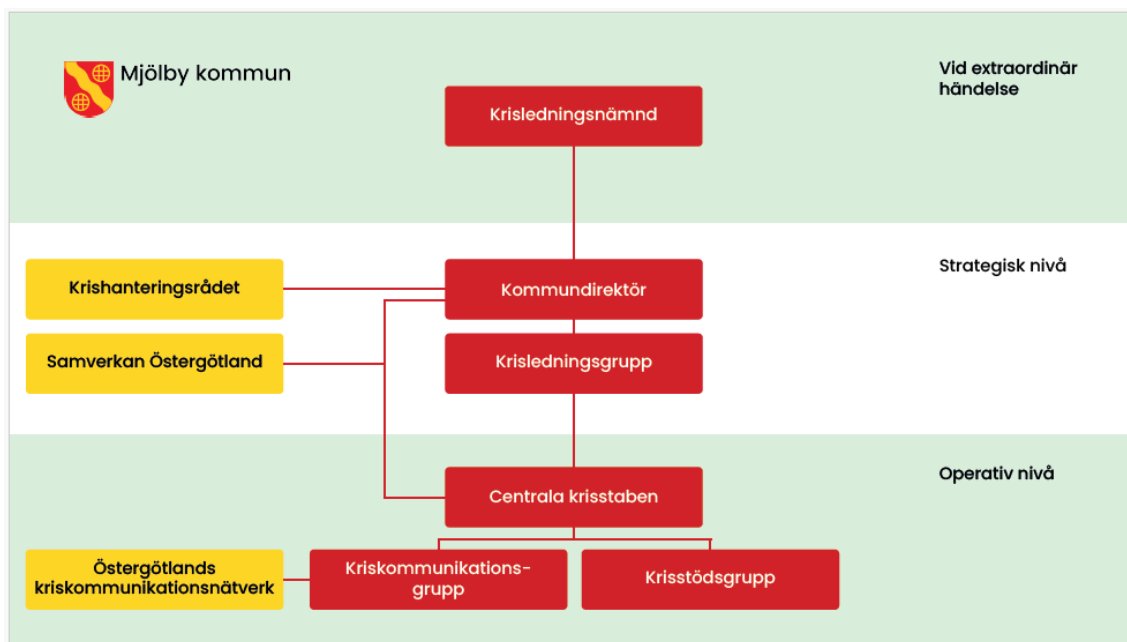
En extraordinär händelse beskrivs i lagtext (4 § LEH 2006:544) som "händelse som avviker från det normala" och som "innebär en allvarlig störning eller överhängande risk för en allvarlig störning i viktiga samhällsfunktioner och kräver skyndsamma insatser av en kommun".

LEH anger vidare att det i varje kommun ska finnas en krisledningsnämnd och i Mjölby kommun består nämnden av kommunstyrelsens ordinarie ledamöter. Krisledningsnämnden har i ett krisläge rätt att fatta beslut som rör all verksamhet i kommunen, och kan då ta över en annan nämnds uppgifter. Nämnden får dock inte ta över mer beslutanderätt från annan nämnd än den specifika situationen kräver.

Nämnden träder bara i funktion vid extraordinära händelser. Med extraordinär händelse menas en sådan händelse som avviker från det normala, innebär en allvarlig störning eller medför överhängande risk för en allvarlig störning i viktiga samhällsfunktioner och kräver skyndsamma insatser av kommunen. Ordföranden i krisledningsnämnden bedömer när en extraordinär händelse medför att nämnden ska träda i funktion och beslutar i sådana fall att så ska ske.

Den ordinarie organisationen kan vid en kris, större samhällsstörning eller extraordinär händelse behöva förstärkas med en särskild krisledningsorganisation. Förstärkning kan ske med hela eller delar av någon av funktionerna eller samtliga, beroende på behov och typ av händelse.

Den centrala krisledningsorganisationen i Mjölby kommun består av krisledningsnämnd, krisledningsgrupp och central krisstab. Krisstaben har två stödfunktioner; en kriskommunikationsgrupp och en krisstödsgrupp.



Organisationsskiss över Mjölby kommuns centrala krisledningsorganisation.

Parallellt med krisorganisation finns den ordinarie organisationen som fortsätter i sin struktur. Ordinarie nämnder fortsätter fatta beslut även när den strategiska och operativa krisledningen är aktiverad, fram till extraordinär händelse då krisledningsnämnden kan ta över.

3. Mjölby kommuns krisledningsorganisation

3.1 Krisledningsnämnden

Krisledningsnämnden kan, under en extraordinär händelse, ta över samtliga nämnders beslutsmandat. Nämndens befogenheter beskrivs närmare i Krisledningsnämndens reglemente. Nämnden består av kommunstyrelsens ordinarie ledamöter.

En av nämndens primära uppgifter är att fastställa ett inriktningsbeslut. Inriktningsbeslut är en form av delegering och uppdragsbaserad ledning som möjliggör för krisledningsstaben att operativt agera i nämndens anda utan att beslutsprocessen blir onödigt lång.

3.2 Krisledningsgruppen

Krisledningsgruppen består av kommundirektörens ledningsgrupp vilket är alla förvaltningschefer samt enhetscheferna för IT, HR- och löneavdelningen samt ekonomiavdelningen. Syftet med krisledningsgruppen är att arbeta strategiskt för att skapa en samlad lägesbild, konkretisera verksamheternas hjälpbehov samt fastställa inriktning för det fortsatta arbetet.

3.3 Centrala krisstaben

Den centrala krisstaben är en stödfunktion som kan aktiveras vid en allvarlig samhällsstörning oavsett om krisledningsnämnden är aktiverad eller inte. Krisstaben arbetar operativt utifrån uppdrag och inriktning som krisledningsgruppen tagit fram.

Centrala krisstaben består av 9 olika funktioner, inklusive stabschef och beslutsfattare. Funktionerna beskriv mer ingående under kapitel 5.

Den centrala krisstabens primära uppgifter vid en allvarlig samhällsstörning eller extraordinär händelse är att:

- Skapa och vidmakthålla en aktuell bild av läget
- Inhämta underlag för beslut
- Dokumentera beslut och händelser
- Skapa underlag för informationsverksamheten
- Omsätta beslut
- Följa upp verkställda beslut
- Arbeta med konsekvensfrågor
- Göra prognoser
- Planera för åtgärder på längre sikt
- Planera för alternativ händelseutveckling (omfallsplanering)

3.4 Kriskommunikationsgruppen

Kommunens kriskommunikationsgrupp kan aktiveras om behovet av kommunikationsinsatserna och har till uppgift att ge operativt och strategiskt kommunikationsstöd. Den kommunikatör som ingår i krisstaben samordnar kriskommunikationsgruppen. Medlemmar i gruppen samt rutin för kriskommunikationsgruppen framgår av dokumentet Mjölby kommuns krisledningsorganisation – kriskommunikation.

3.5 Krisstödsgruppen

Krisstödsgruppen är kommunens resurs för akuta insatser kopplat till psykiskt och socialt omhändertagande av människor i kris- och katastrofsituationer. Vid en händelse i kommunen av den omfattning att krisledningsorganisationen samt krisstödsgruppen är aktiverade representeras krisstödsgruppen i krisledningsstaben av gruppens samordnare.

Krisstödsgruppen nås och aktiveras genom kommunens tjänsteman i beredskap (TiB). Kommundirektören kan också besluta om att aktivera krisstödsgruppen om behov identifierats hos t.ex. förvaltningar eller genom krisledningsstaben.

4. Extern samverkan

4.1 Samverkan via Samverkan Östergötland¹

Samverkan Östergötland handlar om samverkan i Östergötlands län före, under och efter samhällsstörningar. I denna rutin fokuserar vi på samverkan under en samhällsstörning.

Syftet med samverkan under en samhällsstörning är:

- att samhällets samlade resurser används effektivt och ansvarsfullt
- att helheten av vidtagna åtgärder ska möta behoven optimalt
- att var och en av aktörerna optimalt ska kunna lösa sina uppgifter utifrån en helhetssyn

Aktivering av samverkan Östergötland

Kommundirektören och stabschefen har mandat att aktivera Samverkan Östergötland.

¹ Närmare beskrivning av Samverkan Östergötland finns i Strategi för Samverkan Östergötland som du hittar här: [Samverkan Östergötland | Länsstyrelsen Östergötland \(lansstyrelsen.se\)](https://lansstyrelsen.se/ostergotland/om-lansstyrelsen/samverkan-ostergotland/)

Samverkan Östergötland kan aktiveras av samtliga aktörer som ingår i samverkan. Mjölby kommun ska aktivera Samverkan Östergötland vid befarad eller inträffad händelse som kan innebära:

- samordningsbehov mellan flera aktörer
- behov av informationsspridning inom länet

Aktivering sker antingen genom att kalla till ett möte med Östgöta TiB eller kalla till ett samverkansmöte med Inriktning- och samordningsfunktionen (ISF).

Aktivering sker via en fastställd rutin som finns hos kommundirektören och på Trygg- och säkerhetsenheten.

Inlarmning

Inlarmning till möte med Östgöta TiB eller till ISF sker alltid från SOS Alarms nummer 08 545 391 04. Larmmottagare rekommenderas lägga in detta nummer i sin telefon.

Östgöta-TiB-grupp

Östgöta TiB-grupp har i uppdrag att bedöma behovet av vidare regional samverkan kring en aktuell händelse. Berörda kommuner kallas till Östgöta TiB-grupp utifrån behov och art av kris. Östgöta TiB-grupp kan besluta att sammankalla ISF vid behov.

ISF – Inriktnings och samordningsfunktionen

Om Östgöta TiB-grupp beslutar att sammankalla ISF, eller om en aktör inom Samverkan Östergötland, väljer att direkt aktivera ISF larmas samtliga aktörer i Samverkan Östergötland (se ovan under rubrik inlarmning).

ISF per telefon sker alltid via SOS Alarms konferensnummer och med samma möteskod. Länsstyrelsen är alltid sammankallande till ISF-möte. Nummer och möteskod finns hos kommundirektören och Trygg- och säkerhetsenheten.

ISF kan även ske digitalt via Skype och kallelse kommer då via WIS (webbaserad informationssystem). Larmmottagare rekommenderas ha notiser på för gruppen Samverkan Östergötland Kallelse till ISF.

När kommunen har aktiverats sin krisledningsorganisation är det stabschefen i centrala krisstaben som är ISF-representant. Stabschefen kan utse annan representant om det behövs.

Syftet med ISF är:

- informationsutbyte
- skapa en samlad och gemensam lägesbild
- att nyttja samhällets gemensamma resurser på bästa möjliga sätt genom gemensam och överenskommen inriktning och samordning

ISF-stöd

Om deltagarna på regionala ISF-mötet bedömer att det finns behov av fördjupad analys eller kunskap utifrån händelsen kan den tillsätta ett ISF-stöd.

Exempel på uppgifter för ISF-stödet:

- Beskriva och hantera behov på kort och lång sikt
- Upprätta en samlad lägesbild
- Ta fram kunskapsunderlag

- Ge förslag på hur samverkan och prioritering av insatser ska ske för att nå ett så bra resultat som möjligt för helheten och få ett effektivt resursutnyttjande i länet.
- Upprätthålla relationer med relevanta aktörer på lokal, regional och nationell nivå för att analysera och, vid behov, inhämta information om pågående samhällsstörning.

ISF-stödet anpassas efter behovet som finns i aktuell händelse. Mjölby kommun kan bli ombedd att bistå med resurser till ett ISF-stöd. En sådan resurs ska antingen ha kompetens inom krisledning eller specialist inom ett aktuellt sakområde. Det är centrala krisstaben som får denna uppgift.

Lägesbild

Under en händelse där Samverkan Östergötland är aktiverat kan Länsstyrelsen komma att begära in lägesbilder från aktörerna. Sådana förfrågningar går ut via WIS. Det är därför viktigt att någon bevakar WIS för kommunens räkning. Det ansvaret ligger på dokumentationsansvarig när krisstaben är aktiverad. Lägesbilden tas fram i samverkan med lägesbildsfunktionen och stäms av med stabschefen innan den skickas in.

4.2 Samverkan med kommunens krishanteringsråd

Kommunens krishanteringsråd är kommunens forum för samverkan mellan civilsamhällets samhällsviktiga verksamheter inom Mjölby kommuns geografiska område. Kommunen har ett geografiskt områdesansvar som innebär att den ska verka för att:

- olika aktörer i kommunen samverkar och uppnår samordning i planerings- och förberedelsearbetet,
- de krishanteringsåtgärder som vidtas av olika aktörer under en sådan händelse samordnas, och
- informationen till allmänheten samordnas under sådana förhållanden

Aktivering av Krishanteringsrådet

Målet med att aktivera krishanteringsrådet är att uppmärksamma aktörerna i rådet på den aktuella samhällsstörningen/allvarliga händelsen och påkalla eventuella samverkansbehov. Alla rådets medlemmar kan påkalla behovet av samverkan och kalla till ett lokalt ISF.

För att påkalla behovet av samverkan kontaktas kommunens Tjänsteman i Beredskap (TiB). Kommunen ansvarar sedan för larmningen av krishanteringsrådet.

Inlarmning

Larmet anpassas efter samverkansbehovet och kommunen bedömer, i samråd med den aktör som påkallat samverkansbehovet, om krishanteringsrådet ska larmas och i så fall vilka aktörer. Aktörerna larmas genom den ingång som delgivits den gemensamma larmlistan.

Kommundirektören ansvarar för att larma krishanteringsrådet. Larmning sker genom SMS med kvittenskrav. Där delges följande information:

- Vad har hänt (kort)
- När sker samverkansmöte (tid)
- Hur sker samverkansmöte (primärt Teams)
- Var sker samverkansmöte (Teams-länk)

Om en enskild aktör inte kvitterar larmet kan kommunen komplettera larmet med ett telefonsamtal för att garantera kontakt med aktören.

Lokalt ISF - samverkansmöte

Målet med ett samverkansmöte är att delge information mellan de samverkande aktörerna samt att identifiera samverkansbehov. Samverkansmöte sker i första hand via Teams-möte. Kommundirektören (eller den han utser) bjuder in berörda parter till Teams via mail.

Kommundirektören (eller den han utser) leder mötet som följer följande dagordning:

Samverkansmöte

1. **Närvarande** - upprop
2. **Syfte och mål** med aktiveringen av krishanteringsrådet (max 2 min)
3. **Information om händelsen** (inkl. frågestund från aktörerna) (max 10 min)
4. **Lägesrapport från deltagande aktörer** som ska svara på frågorna: (max 3 min/aktör)
 - a. Hur har händelsen påverkat er verksamhet?
 - b. Vad har ni gjort?
 - c. Vad har ni för samverkansbehov?
5. **Identifiera samverkansbehov** (max 10 min)
6. **Vid behov: Nästa möte**

Krishanteringsrådet har inget beslutsmandat. Eventuellt beslut fattas av de enskilda aktörerna i samverkan.

Kommunen ansvarar för att föra anteckningar över mötet. Anteckningarna distribueras till deltagande aktörer efter genomfört möte.

När tid ges efter aktiverad samverkan går ett informationsmail ut till de aktörer i krishanteringsrådet som inte aktiverats i aktuell samverkan. Även övriga aktörer kan då göra en egen bedömning av sitt behov att ingå i samverkan.

Avveckling

Krishanteringsrådets samverkan i samband med en allvarlig händelse avslutas av kommunen, antingen genom ett avslutande samverkansmöte eller genom ett avslutande mail

5. Roller i kommunens centrala krisstab

Kommunens krisstab består av 8 funktioner + ev. sakkunnig/expert. Kommunen arbetar utifrån en stabsstruktur som tar avsteg i Nato-modellen.

- Stabschef*
- Dokumentations- och servicefunktion*
- Personalfunktion
- Lägesbildsfunktion*
- Analysfunktion
- Sambandsfunktion
- Kommunikationsfunktion*
- Samverkan- och resursfunktion
- Sakkunnig / expert

**Dessa funktioner utgör minsta sammansättning av staben*

Stabschef (SC)

En stabschef leder stabsarbetet utifrån inriktningsbeslut och leder planeringen, genomförandet och uppföljningen i staben. Stabschefen ansvarar för att stabens arbete planeras, leds, följs upp och samordnas utifrån krisledningsgruppens inriktningsbeslut.

Dokumentation- och servicefunktion (K0)

Funktionen ansvarar för all dokumentation för krisledningsnämnden, krisledningsgruppen och krisstabens möten. Vid en särskild händelse skall protokoll/ logg föras över både muntliga och skriftliga beslut. Funktionen har även ansvar för planering av personalbyte i staben, beställning av mat m.m.

Personalfunktion (K1)

Funktionen ansvarar för att bevaka och tillse att personalrelaterade frågor som t.ex. arbetstider, arbetsmiljöfrågor och villkors- och förmånsfrågor hanteras på rätt sätt.

Lägesbildsfunktion (K3)

Funktionen ansvarar för att ta fram och upprätthålla en aktuell lägesbild för hela kommunen. Funktionen har kontakt med de olika förvaltningarna och verksamheterna för att kunna ge en samlad beskrivning och bedömning av läget. Funktionen samverkar regelbundet med Analysfunktionen och Samverkans- och resursfunktionen.

Analysfunktion (K5)

Funktionen ansvarar för planering, analyser, prognoser och värdering av mål, åtgärder och resultat utifrån inriktningsbeslut. Funktionen ska kritiskt granska sakunderlag, skapa överblick samt ansvara för omfallsbeskrivningar och ta fram förslag till beslut. Analysfunktionen har regelbunden samverkan med Lägesbildsfunktionen och Samverkans- och resursfunktionen.

Sambandsfunktion (K6)

Funktionen har ansvar för kommunikation genom skyddade och alternativa sambandsmedel (Rakel, Signalskyddsorganisationen m.m.). Funktionen har även ansvar för att frågor och stöd kring IT för staben.

Kommunikationsfunktion (K7)

Funktionen ansvarar för kommunens kommunikationsverksamhet med samordning av intern och extern kommunikation. Funktionen har till uppgift att stödja beslutsfattare, stabschef och/eller förvaltningschefer med underlag. Kommunikationsfunktionen har också ansvar att samordna kommunens kriskommunikationsgrupp.

Samverkans- och resursfunktion (K9 och K4)

Funktionen ansvarar för frågor kring samverkan såväl internt som externt. Funktionen har även ansvar för logistiska frågor internt. Samverkans- och resursfunktionen har regelbunden samverkan med Lägesbildsfunktionen och Analysfunktionen.

6. Ansvar och uppföljning

Kommunstyrelsen beslutar om denna riktlinje och ansvarar för att förvalta riktlinjen vilket innebär att säkerställa tillämpning, uppföljning och revidering en gång per mandatperiod.



Kommunstyrelsens förvaltning
Kommunstyrelsens Förvaltning
Telefon: 010-234 50 00
E-post: [mjölbykommun@mjolby.se](mailto:mjolbykommun@mjolby.se)
Burensköldsvägen 11-13, 595 80 Mjölby

