



Mjölby kommun

Översvämningar 2024

Dagordning

- Presentation
- Vad hände och varför
- Vad händer framåt
- Frågor





Mjölby kommun

Vad hände



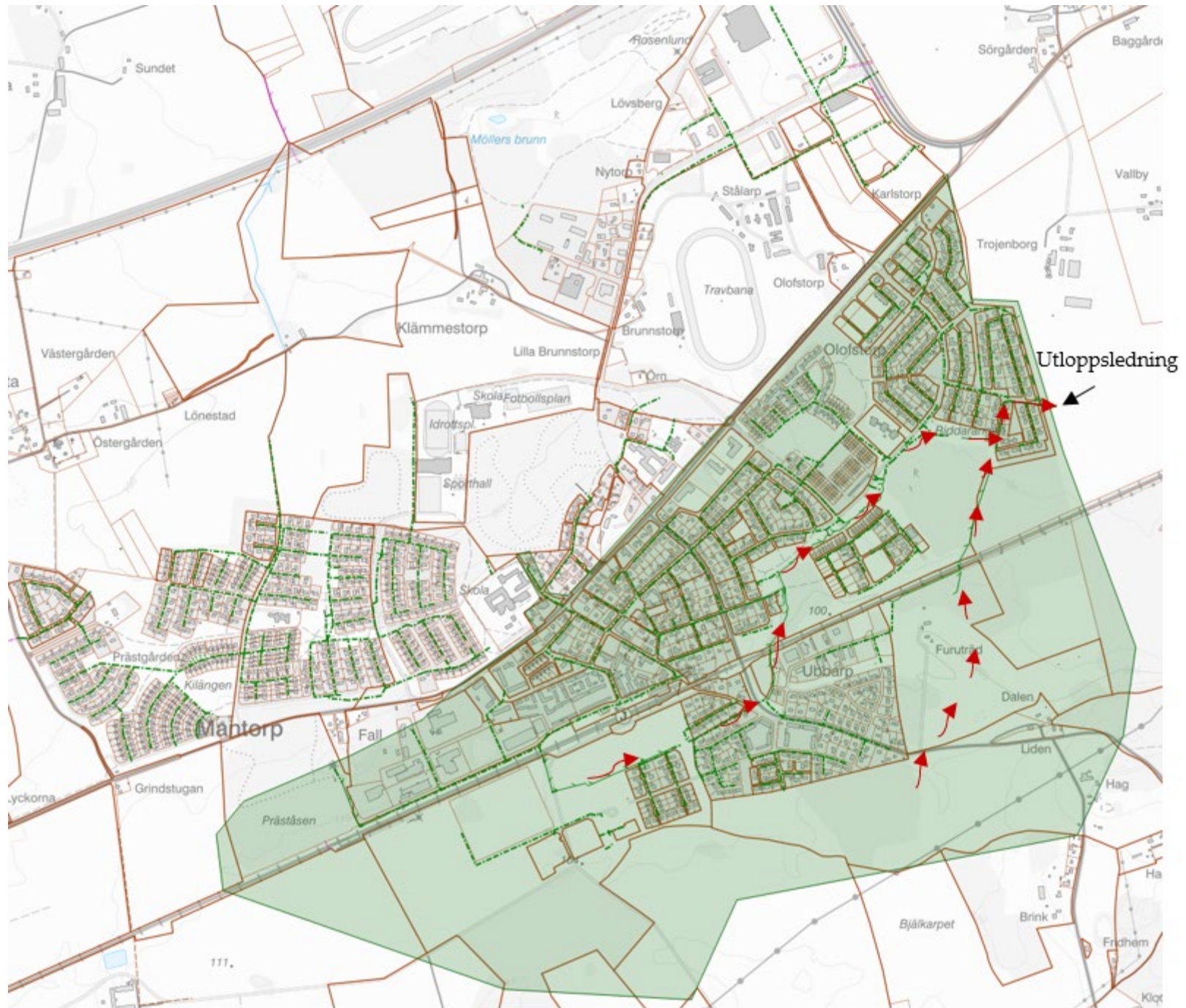


Varför

	Årsnederbörd 2020-2023	Jan-Juli 2024	Juni 2024	Juli 2024	1-4 aug 2024	Augusti 2024	Jan-Aug 2024
Pumpstation i Mantorp	400-550 mm	393 mm	68 mm	184 mm	43 mm	86 mm	479 mm

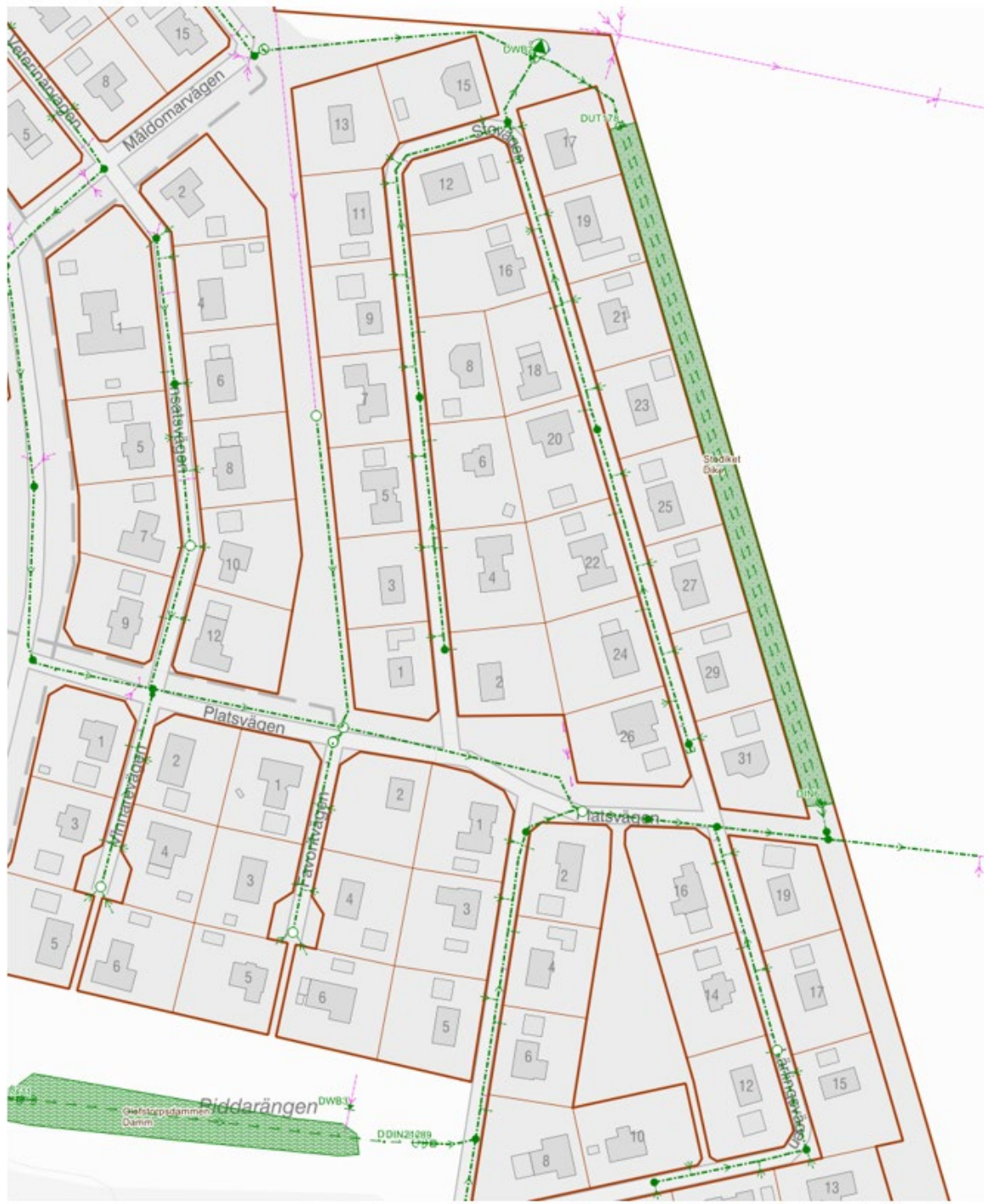


Mjölby kommun





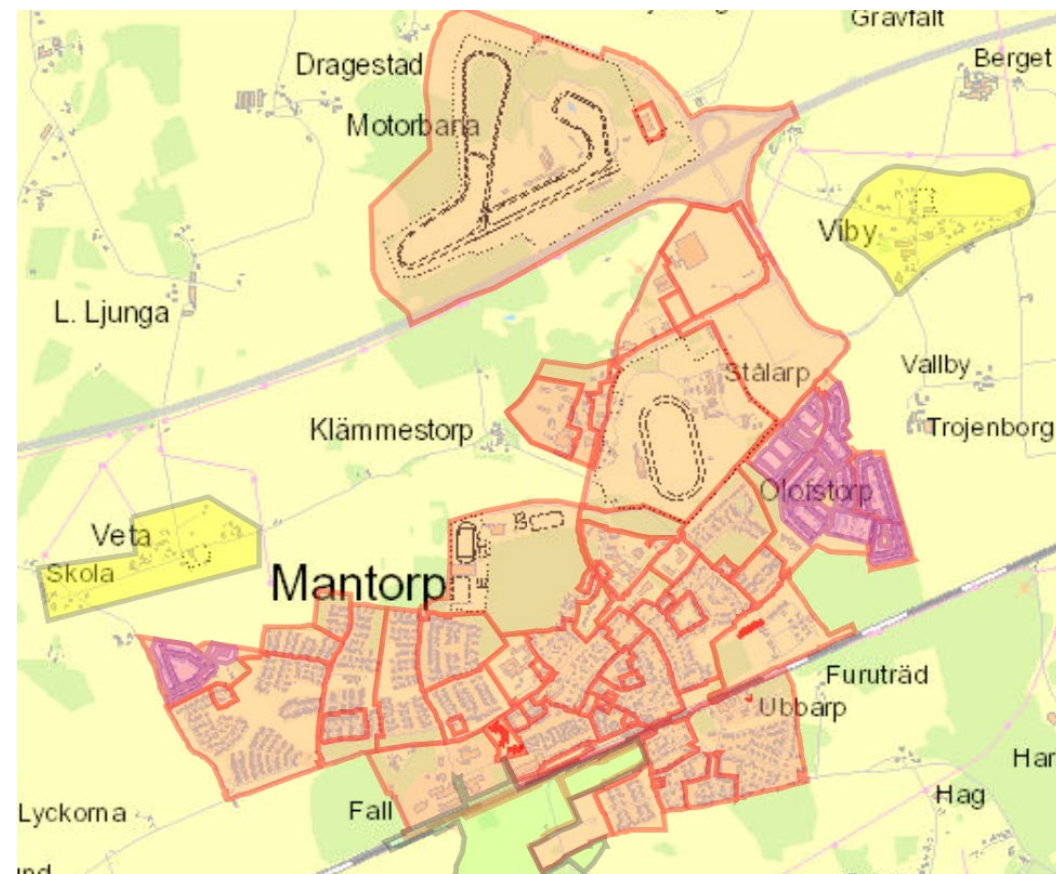
Mjölby kommun





Mantorp består av många detaljplaner

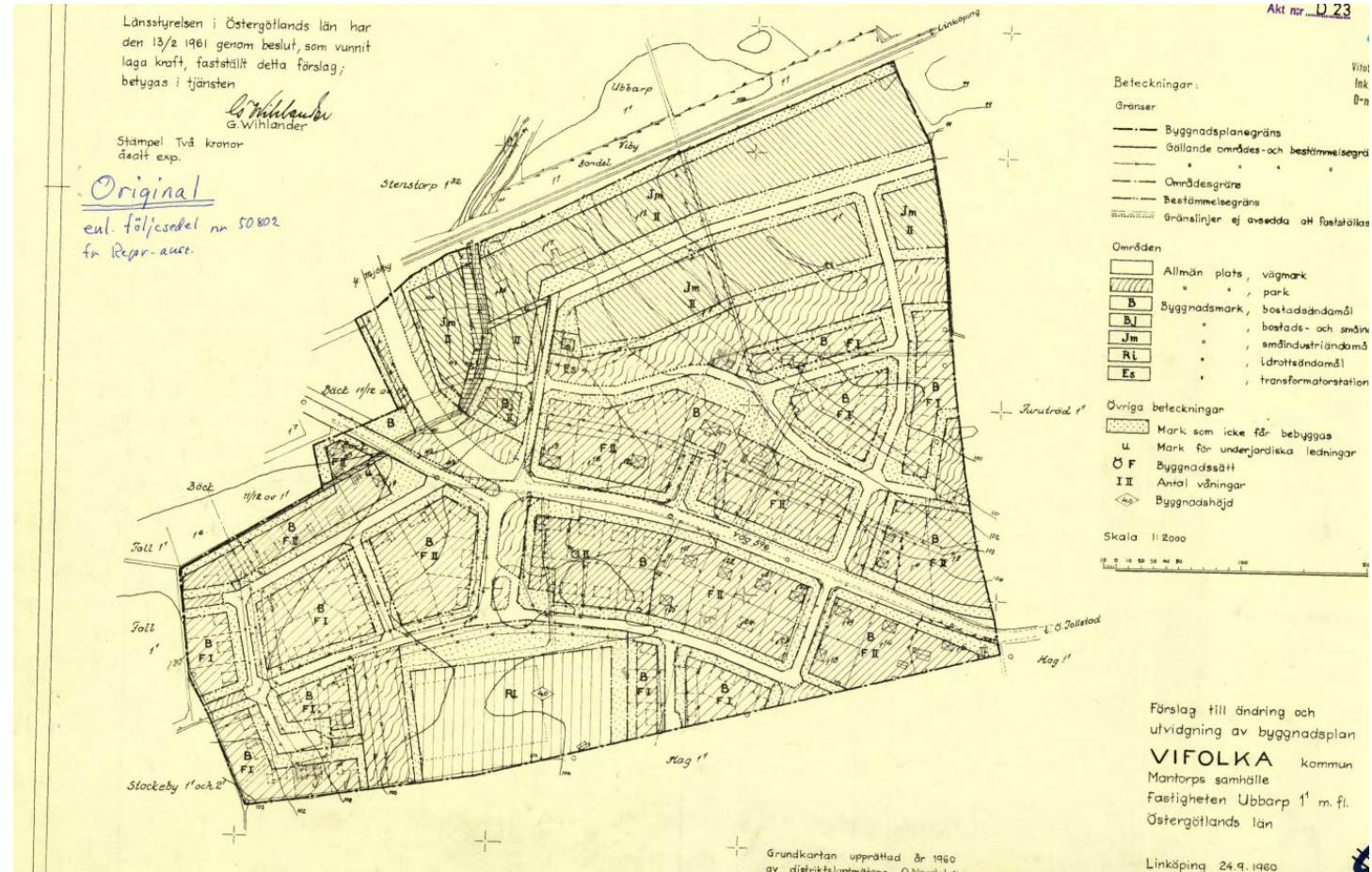
- Utgångspunkt för vattenföring är att följa vattnets väg och följa dikningsföretagens förrättning.
- Varje delområde har en naturlig avrinning som påskyndas när marken hårdgörs och ska därför fördröjas.
- Vid planläggning ska bebyggelse och byggnadsverk lokaliseras till mark som är lämpad för ändamålet med hänsyn till bland annat risken för naturolyckor som översvämning, ras, skred och erosion.
- Detta sker genom utredning, ofta konsultstöd, och dialog med stat och berörda och inriktningar som följer lagkrav och allmänna råd.
- Nytt råd 2016 om instängda områden och skyfall.





Detaljplan för Ubbarp

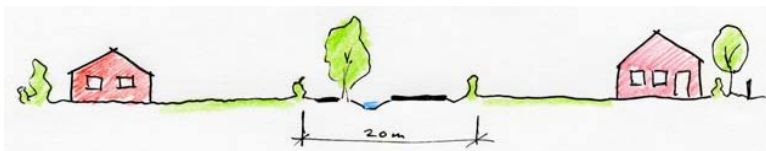
- Laga kraft 1961-02-13
- Bostäder byggrätt 125+ 25 m², i vissa fall 160 m²
- Småindustri, utan preciserad byggrätt
- Gator, park, natur och idrottsplats.
- Inga anvisningar om dagvatten. Befintliga diken.
- Sista industritomten i öster avsatt för fördröjning, men kan lika gärna ske genom att utveckla låga områden i öster.





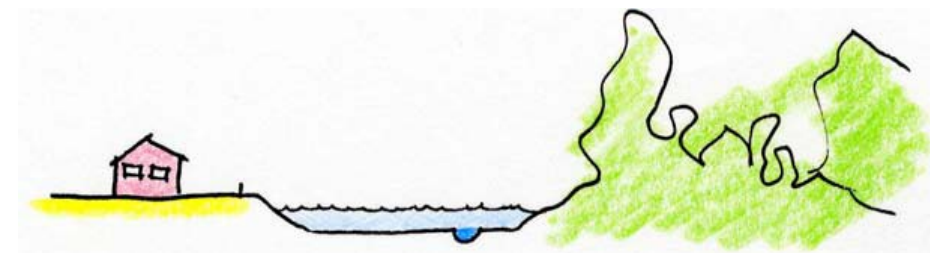
Detaljplan för Östra Olofstorp

- Antagen 2007-06-18, laga kraft 2007-07-25.
- Syfte: utöka Mantorp med ca 90 – 110 nya bostäder, företrädesvis villabebyggelse men kvarteren kan även rymma rad- och parhus.
Ej störande verksamheter i norr och förskola i sydväst.
- 20 m vägområde för buller och dagvatten



- Högt grundvatten.
- Markens genomsläpplighet är låg.
- Vatten står ofta i schaktad sänka i skogen.
- Det kan regna flera dagar i sträck.
- Hänsyn tas även till övrig bebyggelse i Mantorp.
- Dikningsföretag österut.

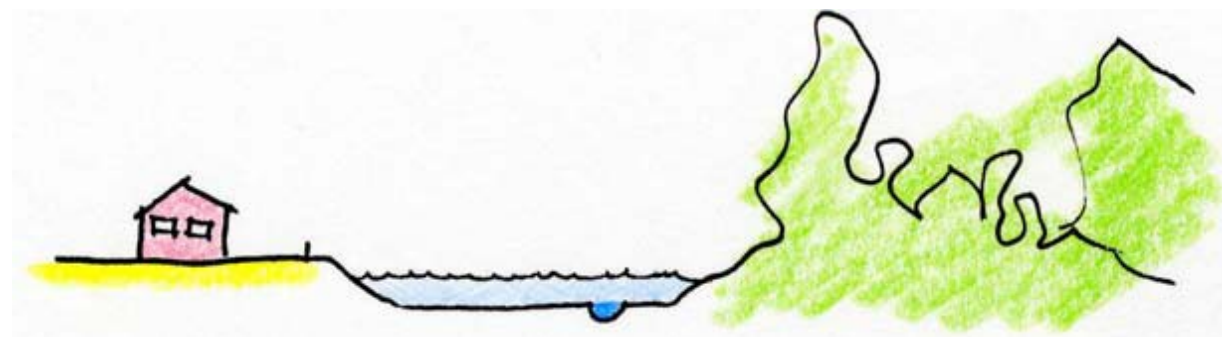
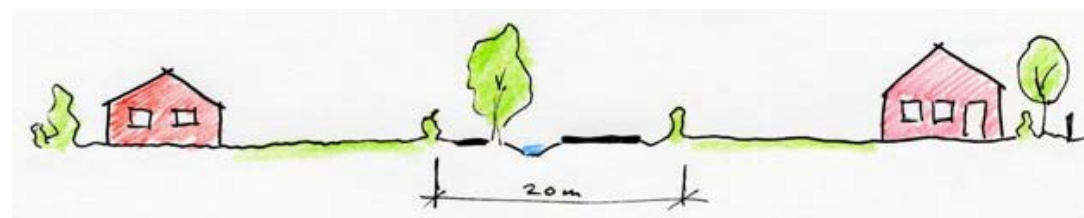
Plankarta





Detaljplan för Östra Olofstorp

- Hela området var dikat och täckdikat med anslutning till Viby dikingsföretag 1959 med Höljebäcken och Svartån som mål. Dagvatten som alstras inom planområdet ska därför fördröjas före anslutning.
- Uppskattad hårdgjord yta bedömdes bli 7,7ha, vars vatten skulle behöva fördröjas. Diken och fördröjningsmagasin skulle kunna magasinera minst 5500 m³ vatten (70 mm regn på 1 dygn).





Detaljplan för expansion av Östra Olofstorp

Etapp 1 antagen 2015-05-25, laga kraft 2015-11-11.

Etapp 2 antagen 2016-01-25, laga kraft 2016-03-02.

- Syfte är att utöka område med fler bostäder av samma täthet, utformning och karaktär som tidigare.
- Planområdet var tidigare dikat/täckdikat och anslutet till Viby dikningsföretag 1959 med Höljebäcken och Svartån som recipienter.
- Dagvattenytor i öster fördröjer normala regn. Dagvattenhanteringen för området avses inte utöka dagvattenpåsläppet till det befintliga dikningsföretaget.
- Kommunen har del i dikningsföretaget och utökades genom att driftansvar för ledning 2016.

Plankartor



Detaljplan för expansion av Östra Olofstorp, etapp 1 och 2

- Högt grundvatten (0,6-0,7 m under jord)
- Marken har låg genomsläpplighet.
- Grundläggning bedöms kunna ske med kantförstyvad platta på mark. Siltig, lerig och organisk jord tas bort, ersätts med bärkraftig fyllning.
- Dagvattenutredning
- Upplysning: Lägsta punkt på dränering för byggnad ska vara lägst lika med markhöjd vid den kommunala VA-anslutningspunkten.
- Detta bör ha hanterats av byggarens kontrollansvarige och vid bygglovprocessen.





Fortsatt utredning

- För att säkerställa kommande dagvattenflödets framkomlighet har en utredning påbörjats i vilken eventuella tekniska åtgärder kommer att undersökas
- Vid samband med exploateringen av planområdet kommer kommunens andelar i dikningsföretagen omprövas.

Överenskommelse om åtgärder för dagvattenhantering

Text ur detaljplanen

- Avtal med dikningsföretag om ledning.
- Kommunen har förbundit sig till att utreda om eventuella tekniska åtgärder krävs för att säkerställa dagvattenflödernas framkomlighet.
- Kommunen ska bekosta utredningen samt de åtgärder som möjligtvis kan komma att krävas på grund av exploateringen av området.
- Därutöver kommer även framtida andelstal i dikningsföretagen att utredas. Det framtida underhållet ska baseras utifrån andelstalen i dikningsföretagen.



Genomförda åtgärder

- Spolat och filmat ledningar.
- Kontrollerat brunnar.
- Monterat backventiler.
- Justerat inställningar vid Fall pst.
- 2 st extra pumpar vid Stovägens pst.
- Vall mellan dike och Stovägen.
- Utökat Olofstorpsdammen.
- Sopat och återställt skador i området.
- Möte med markägare för dialog kring översvämningssyta är bokat

Möjliga åtgärder

- Installera permanent flödesmätning.
- Skapa fler fördröjningsytor/magasin.
- Identifiera ovidkommande vatten tex genom kontroll av stuprör.
- Utreda bräddnivån för Rydjadammen.
- Skapa ny lågpunkt i öster.

Tidsplan

- Höst 2024: Kommunövergripande erfarenhetsåterföring
- Höst och vinter 2024/2025: Interna och externa utredningar
- Vår 2025: Nytt informationsmöte
- Vår 2025: Åtgärder

www.mjolby.se/bygga-bo-miljo/oversvamning/pagaende-atgarder





Mjölby kommun

Kontaktuppgifter

samhallsbyggnad@mjolby.se

Mjölby kommun

Samhallsbyggnadsförvaltningen

Burensköldsvägen 11

595 80 MJÖLBY

Sms-utskick vid driftstörningar

