



Mjölby kommun

Laga krafthandling

KS 2017:117

Antagen av kommunfullmäktige 2024-06-18 § 41

Laga kraft 2024-07-17



Miljökonsekvensbeskrivning för
Översiktsplan för
Mjölby kommun
(landsbygden och de mindre orterna)

Världsvan
& Hemkär

Sammanfattning

I miljökonsekvensbeskrivningen redovisas en jämförelse mellan gällande översiktsplans miljökonsekvenser och den föreslagna översiktsplanens motsvarande miljökonsekvenser avseende bl.a. påverkan på jordbruksmark och naturvård.

Generellt kan noteras att det är relativt små utbyggnadsområden, vilket gör att konsekvenserna blir begränsade. Det är också så att utbyggnadsområdena i stor utsträckning utformats för att minimera såväl risker som miljöpåverkan.

Påverkan är störst i Väderstad både på grund av de totalt sett större utbyggnadsområdena och då tätorten är omgiven av jordbruksmark eller skogsmark med höga naturvärden. Även utbyggnadsförslagen i Sya samt ett utredningsområde i Västra Harg påverkar jordbruksmark.

Under samrådet framfördes inga invändningar mot slutsatserna i den miljökonsekvensbeskrivning som hörde till planförslaget.

Den samlade bedömningen är att planens miljöpåverkan är begränsad och att den inte antas medföra en betydande miljöpåverkan.

Innehåll

Miljökonsekvensbeskrivning (MKB).....	4
Urval av alternativ	4
Avgränsning av MKB.....	5
Påverkan på jordbruksmark.....	5
Påverkan på naturvärden	6
Påverkan från trafikbuller	8
Påverkan på grundvattenförekomster.....	9
Kulturmiljö	10
Klimatpåverkan & Klimatanpassning	13
Motiv för val av alternativ.....	15
Metod	16
Förutsättningar för arbetets bedrivande.....	17
Övriga konsekvenser av planförslaget.....	18
Konsekvenser för internationella, nationella, regionala och kommunala mål.....	18
Kommunala mål	18
Internationella, statliga och regionala mål	23
Referenser	28
Bilagor	29

Miljökonsekvensbeskrivning (MKB)

Översiktsplanen består dels av ett antal generella inriktningar, dels ett antal förslag till utbyggnadsområden/förändrad markanvändning i några av de mindre orterna. I analysen av planens konsekvenser har endast de särskilt utpekade förslagen till förändrad markanvändning analyserats. Bakgrunden till detta är att övriga riktlinjer bedöms vara svåra att bedöma konsekvenserna av vid en jämförelse mellan olika planalternativ.

Urval av alternativ

0-alternativ

Som 0-alternativ har gällande översiktsplan valts. Det är ett naturligt 0-alternativ eftersom utvecklingen av kommunens mindre orter inte kommer stå still även om det inte skulle göras en ny översiktsplan. Det är också ganska rimligt att anta att utvecklingen skulle kunna ske i ungefärlig överensstämmelse med gällande översiktsplan.

Utbyggnadsområdena samt utredningsområdena i översiktsplanen är totalt ca. 96 hektar. I översiktsplanen finns nya bostadsområden som beräknats kunna rymma ca. 160 bostäder och 500 personer. De nya verksamhetsområdena är ca. 43 hektar och befintliga verksamhetsområden i Spångsholm utpekade som utredningsområden motsvarar ca. 11 hektar.

Planförslaget/planalternativet

Det aktuella planalternativet har tagits fram och bearbetats i dialog mellan olika kommunala enheter. Förslaget omfattar förslag till förändrad markanvändning i Hogstad, Normlösa, Spångsholm, Sya, Väderstad och Västra Harg samt ett utredningsområde i Örnebo. Dessa består i huvudsak av mindre utbyggnadsområden för bostäder.

Planförslaget innehåller utbyggnadsområden och utredningsområden om totalt ca. 220 hektar. I planförslaget finns nya bostadsområden/utredningsområden för bostäder motsvarande ca. 35 hektar som beräknats kunna rymma ca. 300 bostäder och 850 personer. De nya verksamhetsområdena är ca. 40 hektar och utredningsområdet för besöksanläggning i Väderstad upptar ca. 90 hektar.

Jämförelsealternativ

Det finns inga ytterligare jämförelsealternativ. Främst beroende på de relativt små utbyggnadsområden som föreslås i planen.

Avgränsning av MKB

Ett samråd om avgränsningen av frågeställningar som ska behandlas i MKB för kommunens översiktsplan genomfördes med länsstyrelsen 2022-01-14.

Dessa frågeställningar analyseras genom en jämförelse mellan de olika alternativen. Som ett komplement till dessa analyser kommer ytterligare ett antal frågeställningar analyseras avseende planalternativet.

Påverkan på jordbruksmark

Mjölby kommun består till ca. 50% av jordbruksmark enligt Jordbruksverkets statistik.

Påverkan bedöms här genom en analys av hur exploateringen berör jordbruksmark som är lätt att bruka, respektive ligger nära djurstallar, eller nära vattendrag som potentiellt kan användas för bevattning vilket kan vara särskilt viktigt när klimatförändringarna leder till större risk för torka.

Lättheten att bruka marken bedöms med utgångspunkt från hur stora arealer som respektive berört fält har. En indelning har gjorts i tre storleksklasser i enlighet med den vägledning som Region Östergötland tagit fram som stöd för kommunerna. Man bör notera att av kommunens jordbruksmark återfinns 60% av arealen i den största storleksklassen, medan endast knappt 10% av arealen finns i den minsta storleksklassen.

Närheten till djurstallar respektive vattendrag bedöms med utgångspunkt om avståndet överstiger eller understiger 500 m fågelvägen.

	Areal utbyggnadsområden (ha)	Total påverkad jordbruksmarksareal (ha)	< 2 ha	2-10 ha	>10 ha
O-alternativ	96	66	9	30	27
Planförslag	220	66	10	21	35

O-alternativet

Av översiktsplanens utbyggnads- och utredningsområdesareal på 96 hektar ligger 66 hektar på jordbruksmark, d.v.s. knappt 70% av arealen består av jordbruksmark. Och ca. 40% av denna utgörs av fält i den största arealklassen.

21 hektar ligger inom fält med mindre än 500 m till befintlig djurhållning. 28 hektar har goda förutsättningar för bevattningsuttag. Knappt 4 hektar ligger inom båda dessa kategorier.

Planförslaget

Av planområdets utbyggnads- och utredningsområdesareal på ca. 220 hektar ligger 66 hektar på jordbruksmark., d.v.s. 1/3 av arealen består av jordbruksmark. Av denna areal återfinns drygt hälften i den största storleksklassen.

7 hektar ligger inom fält med mindre än 500 m till befintlig djurhållning, varav 3 hektar avser utbyggnads- eller utredningsområden för bostäder. Ca. 4 hektar av utbyggnads- och utredningsområdena ligger i områden som har goda förutsättningar för bevattningsuttag. Knappt 2 hektar ligger inom båda dessa kategorier (i Normlösa).

Samlad bedömning påverkan jordbruksmark

Båda alternativen påverkar välarronderad jordbruksmark, men 0-alternativet gör det i betydligt större grad än planförslaget. 0-alternativet berör också jordbruksmark som ligger nära djurhållning respektive vattendrag i större utsträckning än planalternativet.

Båda alternativen tar i anspråk ungefär lika mycket jordbruksmark totalt sett, men planförslagets utbyggnadsområden är i mindre utsträckning lokaliserade på jordbruksmark.

Påverkan på naturvärden

Påverkan på naturvärden har här gjorts förenklat genom att undersöka var utbyggnadsområden överlappar avgränsningarna av naturvårdsobjekt i kommunens naturvårdsdatabas. Den valda metoden innebär inte med automatik att det finns höga naturvärden i varje delyta som påverkas. För en sådan analys krävs en inventering i fält. Det kan även finnas ytterligare naturvärden i områden som inte inventerats.

	Areal utbyggnadsområden (ha)	Total påverkad areal (ha) naturvårdsobjekt	Klass 4 (lokalt intresse)	Klass 3 (kommunalt intresse)	Klass 2 (regionalt intresse)	Klass 1 (nationellt intresse)
0-alternativ	96	7,5	0,3	7,1		
Planförslag	220	11		7,7	3,0	0,7

0-alternativet

Totalt berörs naturvärden i ett tiotal delområden och motsvarande totalt ca. 7,5 hektar.

Längs Svartån (klass 3, kommunalt intresse) återfinns Spångsholms bruk och Gudhems f.d. reningsverk i den schabloniserade naturvårdeszonen. I Normlösa ingår det utpekade LIS-området för bostäder i samma naturvårdessområde.

I Västra Harg berör det utpekade LIS-området dels ca. 2,5 hektar av Hargsjöns strandområde (klass 3, kommunalt intresse), dels ca. 0,3 hektar av Yxerums hagmark (klass

4, lokalt intresse) En mindre del av Naturreservatet Västra Hargs lövskogar berörs också, men kan sannolikt bedömas bero på schabloniserad kartredovisning i översiktsplanen. Vid Bosgårds fritidshusområde berörs knappt 1 hektar av Bosgårds hagmark (klass 3, kommunalt intresse) av en möjlig utvidgning av fritidshusområdet.

I Väderstad berör utbyggnadsområdena tre naturvårdsobjekt, varav två sannolikt endast beror på schabloniserad kartredovisning i översiktsplanen då de berörda ytorna endast avser några hundra kvadratmeter. Hagmarken och lövskogen kring hembygdsgården (klass 3, kommunalt intresse) berörs till ca. 1,5 hektar av föreslaget utbyggnadsområde för bostäder respektive utredningsområde för bostäder eller allmänt ändamål.

Planförslaget

Planområdet berör naturvårdsobjekt i ett tiotal områden. Totalt omfattas ca. 11 hektar, varav knappt 8 hektar är klass 3, d.v.s. av kommunalt intresse.

I Västra Harg berörs 0,7 hektar av Naturreservat och Natura 2000 område (klass 1, nationellt intresse), varav 0,6 hektar utgörs av åkermark som endast av praktiska orsaker lagts in i reservatet. De sista 1000 kvadratmetrarna utgör zon närmast parkeringen vid skolan.

Resterande påverkan återfinns i Väderstad. Det föreslagna upplevelsecentrat berör dels ett 3 hektar stort delområde av Vasasborgs ekskog (klass 2, regionalt intresse), dels ca. 4 hektar inom två lövskogsområden (klass 3, kommunalt intresse). Väster om Vallsbergsvägen berörs 1,6 hektar av Skattegårdsängens lövskog (klass 3, kommunalt intresse) av föreslagna bostadsbebyggelse och öster om Vallsbergsvägen berörs ca. 2 hektar av betesmarker och lövskog (klass 3, kommunalt intresse) av föreslagna bostadsområden respektive utredningsområden.

Samlad bedömning påverkan naturvärden

Den totala arealen av naturvärden som påverkas är relativt lika stor i båda alternativen. Merparten av de berörda värdena tillhör de lägre klasserna. Planalternativets påverkan på klass 1-område består nästan helt av jordbruksmark som ingår i objektet utan att ha de naturvärden som avses. Därutöver påverkas ett större område av regionalt intresse av det stora besökscentrat i Väderstad. Det planerade området är dock så väl tilltaget och exploateringsgraden bedöms bli så låg att det bör vara möjligt att kunna bevara merparten av naturvärdena.

Påverkan från trafikbuller

De föreslagna planområdenas påverkan från trafikbuller har gjorts förenklat med utgångspunkt från nuläge och utan att bullerdämpande åtgärder vidtas. Eftersom merparten av utbyggnadsområdena ligger i mindre orter där vägnätet har låga trafikmängder är trafikbullerfrågan generellt inte något stort problem. I resultatredovisningen nedan redovisas de platser där bostadsområden berörs av buller som överstiger 55 dBA_{ekv.} som är en internationellt vedertagen nivå från när man bör kartlägga förekomst av trafikbuller.

0-alternativet

I gällande översiktsplan berörs utbyggnadsområden i Väderstad marginellt ca. 5 m närmast Vallsbergsvägen. Detta påverkar i praktiken inte förutsättningarna för utbyggnad av bostäder på platsen.

I Spångsholm berörs ca. 1,5 hektar av det ca. 4,5 hektar stora utbyggnadsområdet norr om tätorten av bullernivåer över 55 dBA längs en 20-30 m bred zon längs väg 973. Här förutsätter en utbyggnad av bostäder sannolikt att bulleråtgärder vidtas. I praktiken påverkas området även av ett konstant bakgrundsbuller från E4 även om decibeltalen understiger den nivå som kartläggs här.

Planförslaget

I planförslaget berörs utbyggnadsområdet som sedan tidigare är planlagt i Normlösa marginellt längs en ca. 5 m bred zon närmast vägen. Detta påverkar i praktiken inte förutsättningarna för utbyggnad av bostäder på platsen.

I Sya berörs hela det västra bostadsområdet av buller mellan 55 och 65 dBA_{ekv.} Vid en framtida planläggning behöver bulleråtgärder vidtas för att hantera järnvägsbullret. Topografin på platsen kan göra det svårt att anlägga en effektiv skärm längs spåret.

Samlad bedömning påverkan trafikbuller

I 0-alternativet påverkas en relativt stor del av ett av utbyggnadsområdena i Spångsholm. I planförslaget påverkas framför allt ett av utbyggnadsområdena i Sya av trafikbuller.

Påverkan på grundvattenförekomster

Enligt EU:s vattendirektiv får kommunens planläggning inte innebära någon negativ påverkan på de miljökvalitetsnormer som finns för alla grundvattenförekomster. Det är vattenmyndigheterna som fastställer avgränsningarna för dessa förekomster. Befintlig markanvändning kan i sig påverka grundvattenförekomster. Förändrad markanvändning bedöms av kommunen i första hand kunna påverka grundvattenförekomsterna negativt om man planerar för verksamhetsområden.

0-alternativet

I gällande översiktsplan finns två områden för bostadsutbyggnad planerade på definierade grundvattenförekomster.

Det gäller dels 1,5 hektar i Normlösa inom det LIS-område som pekats ut som möjligt för framtida bostäder, dels ett ca. 4,5 hektar stort bostadsområde norr om Spångsholms samhälle.

Kommunen bedömer normalt sett inte att bostadsbebyggelse på grundvattenförekomster utgör någon allvarlig risk för grundvattenkvaliteten.

Planförslaget

Planförslagens utbyggnadsområden ligger på grundvattenförekomster dels i Normlösa, dels i Västra Harg.

I Normlösa berörs 3,8 hektar av främst det bostadsområde som redan är planlagt och under utbyggnad, men även den föreslagna centrumtomten ligger på grundvattenförekomsten. Områdena ligger i grundvattenförekomstens gräns mot Svartån, vilket gör det rimligt att anta att de ligger i utströmningsområdesdelen.

I Västra Harg berör det utbyggnadsområde som är planlagt sedan några decennier och den föreslagna centrumtomten den lokala grundvattenförekomsten. Även utredningsområdet för bostäder berör grundvattenförekomsten. Totalt motsvarar det ca. 1,9 hektar.

Kommunen bedömer normalt sett inte att bostadsbebyggelse på grundvattenförekomster utgör någon allvarlig risk för grundvattenkvaliteten. De områden som berörs i planförslaget är i huvudsak planlagt sedan tidigare. Centrumtomterna skulle kunna innebära risk för viss förorening om det blir aktuellt att möjliggöra drivmedelsförsäljning på platsen. I ett sådant scenario behöver risken för förorening av grundvattnet utredas.

Samlad bedömning påverkan grundvattenförekomster

I både 0-alternativet och planförslaget är det relativt små arealer som berör klassade grundvattenförekomster. I huvudsak är de dessutom redan planlagda och avser bostäder. Risken för negativ påverkan på grundvattenförekomsten bedöms därför vara liten.

Kulturmiljö

Översiktsplanens utbyggnadsområden berör inte något av riksintressena för kulturmiljö. Däremot berörs ett begränsat antal av de regionalt värdefulla kulturmiljöerna.

Påverkan regionala kulturmiljöer

Väderstads samhälle och Väderstad-Bosgård

Samhällets kulturhistoriska värden enligt länsstyrelsens redovisning hänger tydligt samman med möjligheten att genom den läsa av samhällets utveckling under 1800- och 1900 talen. Väderstads samhälle växte fram som en följd av sammanläggningen av Harstad och Väderstads socknar med en ny kyrkplats mitt emellan de tidigare kyrkorna. Avskaffandet av handelsregleringarna i mitten av 1800-talet samt utbyggnaden av järnvägen byggde vidare på denna utveckling. Idag finns tydliga miljöer kvar i form av kyrkan, stationen och mejeriet. I det centrala vägkorset finns större byggnader från decennierna kring förra sekelskiftet. Även i övrigt finns tidstypiska en- och tvåfamiljshus från 1900-talets decennier.

Väderstad-Bosgårdsområdets värden kännetecknas enligt länsstyrelsens redovisning dels av de två ödekyrkogårdarna på ömse sidor om samhället – där Väderstads tidigare kyrkby fortsatt finns bevarad i stor utsträckning, de omfattande fornlämningsområdena med stensträngar i skogen söder om samhället, samt de bevarade gårds- och bymiljöerna i Bosgård och Östad.

O-alternativet

I nollalternativet lokaliseras merparten av den nya bebyggelsen utanför Väderstads centrala delar. Väster om stationen föreslås dock bostäder längs den tidigare järnvägen. Detta område har detaljplanelagts för bostäder.

Det föreslagna verksamhetsområdet söder om gamla E4 ligger mitt i det stora stensträngsområdet som är en viktig del i Väderstad-Bosgårdsområdet. Utbredningen är dock anpassad för att inte beröra själva fornlämningsområdet och stensträngarna ligger i skogsmark, vilket gör att de inte är synliga från det föreslagna verksamhetsområdet.

Planförslaget

I planförslaget redovisas, utöver den redan planlagda bebyggelsen vid stationen, en framtida utveckling av Väderstads centrum. Bl.a. är avsikten att skapa bättre utrymme för livsmedelsbutiken, men även i övrigt ge möjlighet till mindre handel och service. Mot bakgrund av kulturvärdena bör dessa tillägg ske med en anpassning till skala och utformning.

Det stora besöksmålet omfattar en betydande del av kulturmiljöområdets del med stensträngar. Ambitionen är att bevara dessa och integrera dem som en del i

upplevelsemiljön. Etableringen av anläggningen behöver göras med stor hänsyn till kulturmiljövärdena. Det föreslagna verksamhetsområdet längs gamla E4 angränsar till det stora stensträngsområdet.

Hogstad kyrkomiljö

I länsstyrelsens redovisning av kulturvärdena läggs tonvikt på den bevarade miljön med kyrkan, tingshuset och de tidigare skolorna. Även Västanås herrgårdspräglade gårdsmiljö lyfts fram.

0-alternativet

Den föreslagna bebyggelsen i 0-alternativet är lokaliserad på andra sidan om befintlig villabebyggelse i förhållande till kulturmiljövärdena. 0-alternativet bedöms därför inte påverka värdena.

Planförslaget

I planförslaget föreslås de nya utbyggnadsområdena för bostäder längs den nedlagda järnvägen, d.v.s. inte i direkt anslutning till de aktuella kulturvärdena. Bebyggelsen kommer också vara småskalig, vilket också gör att risken för påverkan är begränsad. Den föreslagna centrumtomten ligger däremot mellan tingshuset/skolan och Västanå gård. En eventuell butiksbyggnad på platsen behöver därför anpassas till kulturvärdena på platsen. Byggnaden kommer med största sannolikhet vara liten, vilket underlättar en sådan anpassning.

Normlösa kyrkomiljö

I länsstyrelsens redovisning av kulturvärdena betonas sockencentrum med kyrka, prästgård, skola och lärarbostad längs vägen som följer en åssträckning längs Svartån. Därutöver finns två stensättningar och rester av ett medeltida bostadshus.

0-alternativet

Det föreslagna LIS-området ligger i slänten ner mot ån i ett relativt undanskymt läge som påverkar den övergripande landskapsbilden mycket lite. Den aktuella kulturmiljön bedöms inte bli påverkad.

Planförslaget

Det utpekade bostadsområdet är i princip helt planlagt och utbyggnad har påbörjats. Det ligger i slänten ner mot ån i ett relativt undanskymt läge som påverkar den övergripande landskapsbilden mycket lite. Den aktuella kulturmiljön bedöms inte bli påverkad.

Den utpekade centrumtomten ligger mycket centralt, norr om skolan och väster om prästgården. Dock ligger det moderna små flerbostadshus mellan prästgården och vägen som gör att miljön redan är påverkad i viss mån. Vid en byggnation av butik eller liknande bör frågan om anpassning till kulturmiljön beaktas för att inte negativt påverka denna.

Utredningsområdena för bostäder väster om ån ligger på så stort avstånd från bykärnan och infogade i skogsmark så de bedöms inte påverka kulturmiljön.

Sya kyrkomiljö

I länsstyrelsens beskrivning av kulturvärdena i Sya framhålls kyrkan på dess höjdläge, den gamla skolan/tingshuset samt Sya herrgård.

O-alternativet

Ingen ny bebyggelse föreslås i Sya i gällande översiktsplan.

Planförslaget

Den föreslagna bebyggelsen ligger söder om järnvägen och kommer inte synas från kulturmiljöområdet. Ingen påverkan på kulturmiljövärdena bedöms uppstå.

V Harg kyrkomiljö m.fl.

I länsstyrelsens beskrivning av kulturmiljön betonas det sammanhängande småskaliga jordbrukslandskapet från Helgslätts gård i nordost till Bo gård i söder. Mitt emellan ligger kyrkbyn med kyrka, sockenstuga och skolbyggnader. Längre norrut, vid Hargssjön ligger prästgården.

Kyrkan ligger i ett dominant höjdläge framför allt i förhållande till sjön och vägen från norr, vilket understryks av de öppna fälten som omgärdar kyrkan.

O-alternativet

I gällande översiktsplan finns ett LIS-område för bostäder längs Hargssjöns strand, vid prästgården. Bebyggelse norr om prästgården påverkar dess fria läge. Samtidigt ligger prästgården så långt från kyrkomiljön att det är svårt att förstå sammanhanget mellan dessa. Påverkan kan därför inte bedömas vara större av bebyggelse på platsen än i anslutning till annan gårdsbebyggelse.

Planförslaget

I planförslaget redovisas en utbyggnad av redan planlagda bostadskvarter i sydöstra delen av Västra Harg. Detta ligger utanför kulturmiljöområdet och bedöms inte påverka kulturmiljövärdena.

En centrumtomt för möjlighet till etablering av butik och eller drivmedelsförsäljning redovisas vid parkeringen mitt emot skolan. En ny byggnad på platsen bör anpassas material-, och färgmässigt till den övriga bebyggelsen på platsen för att smälta in i miljön.

Utredningsområde för nya bostadstomter föreslås i förlängningen av den byväg som fortsätter österut från skolan. Här finns idag både äldre och yngre bostäder, men samtliga med träfasader. Läget är undanskymt i förhållande till de centrala kulturvärdena, men det är sannolikt ändå lämpligt med en anpassning av bebyggelsen till närheten till bykärnan för att på så sätt möjliggöra en förstärkning av kulturvärdena.

Samlad bedömning påverkan på regionala kulturmiljöer

Det är endast i begränsad omfattning som det finns risk för negativ påverkan på de regionala kulturmiljöerna. Detta gäller främst i Väderstad och då främst planalternativet där besöksmålet i SO behöver anpassas till fornlämningsmiljön, något som kommer ske i samband med detaljplaneläggning.

De i planförslaget utpekade centrumtomterna i Hogstad, Normlösa och Västra Harg kan genom sina centrala lägen påverka kulturmiljöerna, men genom en medveten och anpassad gestaltning bör det vara möjligt att istället skapa ett mervärde i dessa miljöer.

Klimatpåverkan & Klimatanpassning

Förutsättningar för hållbart resande

I analysen har studerats hur stor andel av de föreslagna bostäderna respektive arbetsplatsområdena som ligger inom bekvämt gångavstånd från busshållplats som ett sätt att spegla förutsättningarna för ett hållbart resande. Dock bör noteras att turtätheten på linjen som trafikerar Sya och Spångsholm är så begränsad att den i praktiken sannolikt inte uppfattas som ett reellt alternativ för arbetspendling eller service/fritidsresor. Linjen kommer också avvecklas. Däremot är linjen som trafikerar Hogstad och Väderstad aktuell för en utökad turtäthet, vilket gör att kollektivtrafiken sannolikt kan utvecklas till ett mer reellt alternativ i den här delen av kommunen. I nuläget har bedömningen gjorts att avstånden är för stora och cykelvägnätet är för outbyggt för att cykelpendling ska vara ett reellt alternativ för någon större andel av befolkningen på landsbygden eller i de mindre orterna. Detta kan dock förändras i takt med att cykelvägnätet byggs ut i enlighet med regionens strategi och i takt med att kostnaderna för elcyklar sjunker.

0-alternativet

Totalt ligger ca. 55% av de föreslagna bostadsområdena (90 av 160 bostäder) och 20 % av de nya verksamhetsområdena i översiktsplanen inom 400 m från närmaste busshållplats. Av de berörda bostäderna ligger hälften i Väderstad och Hogstad, d.v.s. i orter med bra turtäthet.

I Spångsholm ligger ca. 85% av bostadsområdena inom 400 m från närmaste busshållplats. I princip hela det befintliga bruksområdet ligger inom detta avstånd från närmast busshållplats, medan Gudhems f.d. reningsverk (ca. 2 hektar) ligger utanför.

I Hogstad ligger utbyggnadsområdet för bostäder inom 300 m från närmaste busshållplats.

I Väderstad ligger ca. 55% av de föreslagna bostadsområdena inom 400 m från närmaste busshållplats. Det är i södra delarna av Storgårdsområdet (område B1) samt område B2 norr om Änga där avstånden är längre.

Vad gäller verksamhetsområdena ligger delar av område V1 och V3 inom 400 m från närmaste busshållplats i Väderstad. Det motsvarar ca. 20% av de föreslagna verksamhetsområdena i Väderstad eller 50% av de som ligger i direkt anslutning till samhället. Området söder om gamla E4 ligger mer än 1 km från närmaste busshållplats.

Planförslaget

Totalt ligger ca. 55% av den föreslagna bostadsområdesarealen och 34 % (18 av 52 hektar) av den nya verksamhetsområdesarealen i översiktsplanen inom 400 m från närmaste busshållplats. Av de totalt sett planerade bostäderna ligger 250 av 350 i Hogstad eller Väderstad, d.v.s. i orter med bra kollektivtrafik.

I Spångsholm ligger 90% av den föreslagna bostadsarealen inom 400 m från närmaste busshållplats. I Sya är motsvarande andel 30%. Dessa återfinns helt i området väster om bäcken.

I Hogstad återfinns ca. 85% av bostadsarealen inom 400 m från busshållplats. Där är det endast den borte delen av redan planlagt och delvis utbyggt område som ligger längre bort. I Väderstad ligger ca. 40% inom det eftersträvade avståndsintervallet. Här är det framför allt de södra delarna av Storgårdsområdet, området norr om Änga och utredningsområdena sydost om Storgårdsområdet som ligger längre bort från busshållplatserna.

Samtliga nya verksamhetsområden ligger i Väderstad. Här är det i princip enbart de södra delarna av Väderstad AB:s expansionsområde som ligger inom det eftersträvade avståndsintervallet.

Samlad bedömning förutsättningar för hållbart resande

Kollektivtrafiken till de mindre orterna och landsbygden är generellt inte så väl utbyggd så det är ett rimligt utfall att en stor del av den föreslagna bebyggelsen inte lokaliseras i anslutning till kollektivtrafiken. I de orter där det finns kollektivtrafik ligger en stor del av den tillkommande bebyggelsen i rimlig närhet till hållplatserna. Det är inte några större skillnader avståndsmässigt mellan planalternativen, men ju större utbyggnadsområden som föreslås i en ort eller i ett alternativt desto större andel kommer närmast per automatik behöva lokaliseras på lite längre avstånd från kollektivtrafiklinjerna.

Områden med risk för ras, skred eller översvämning

För kartläggning av risken för ras och skred har använts dels den översiktliga kartering av s.k. aktsamhetsområden där ny bebyggelse bör föregås av en stabilitetskartering som publicerats av Sveriges geologiska undersökning (SGU), dels den översiktliga utredning och de fältundersökningar och beräkningar som genomförts av Myndigheten för samhällsskydd och beredskap (MSB) för befintlig bebyggelse.

0-alternativet

I gällande översiktsplan finns utpekade områden i akksamhetsområden för ras/skred på några platser. Detta gäller framför i anslutning till det planlagda området i Normlösa, i LIS-området vid Hargssjön norr om Västra Harg, vid Spångsholms bruk samt det tidigare reningsverket Gudhem vid Spångsholm. I den närmare analysen som MSB gjort har de kunnat konstatera att det i praktiken inte föreligger några risker för ras och skred i Spångsholm nuvarande bebyggelse.

I gällande översiktsplan finns tre områden markerade inom zoner som berörs av risk av översvämning vid beräknat högsta flöde. Detta gäller befintlig markanvändning vid Spångsholms bruk och tidigare reningsverket Gudhem vid Spångsholm samt del av det utpekade LIS-området för bostäder i Normlösa.

Planförslaget

I planförslaget ligger några mindre områden inom akksamhetsområden för ras/skred enligt MSB:s kartläggning. Detta gäller dels del av området i anslutning till det planlagda området i Normlösa, dels större delen av det västra utbyggnadsområdet i Sya, dels ett delområde vid utredningsområdet i förlängningen av byvägen i Västra Harg. Vid en planläggning av de aktuella områdena behöver stabilitetsförhållandena klarläggas närmare.

Inga områden i planförslaget ligger inom riskområden för översvämning.

Samlad bedömning risker för ras, skred eller översvämning.

Både 0-alternativet och planförslaget är i stor utsträckning anpassade till de aktuella riskerna. Vid en framtida planläggning behöver stabilitetsfrågorna utredas närmare i Sya och Västra Harg. Vid behov kan det bli aktuellt att justera områdesgränserna.

Motiv för val av alternativ

Vid en jämförelse mellan 0-alternativet och planalternativet gör kommunen följande översiktliga analys.

Skillnaderna mellan alternativen är relativt små och miljöpåverkan begränsad.

Planförslaget ger större möjlighet att utveckla de mindre orterna med ny bostadsbebyggelse än 0-alternativet gör. I Väderstad gäller detta även möjligheterna att utveckla nya arbetsplatser och ett nytt besökscentrum. Mot bakgrund av alternativens stora skillnader i möjlighet att hantera en fortsatt befolkningsutveckling även i de mindre orterna och alternativens små skillnader i miljöpåverkan gör kommunen bedömningen att planalternativet är ett bättre val än 0-alternativet.

Metod

Avgränsningen av alternativ samt huvudsakliga frågeställningar som ska belysas i miljökonsekvensbeskrivningen har efter intern kommunal diskussion även stämts av genom samråd med länsstyrelsen i januari 2022.

Miljökonsekvensbeskrivningen har upprättats inom Stadsbyggnadskontoret, Mjölby kommun. Beskrivningen är baserad på följande underlag:

Exploatering av jordbruksmark

För kartläggning av påverkan på jordbruksmark har GIS-data från framför allt Jordbruksverket använts. Alla jordbruksblock i kommunen har analyserats avseende areal, närhet till djurhållning samt närhet till vatten. En overlayanalys har sedan gjorts mot de olika planalternativen vilket gör att det framgår var ny bebyggelse planlagts på jordbruksmark med olika brukningsförutsättningar.

- GIS-data avseende produktionsplatser och blockkartor, Jordbruksverket 2022.
- Registrerad hästhållning, Miljökontoret 2018.
- Kartunderlag avseende vattenytor.

Påverkan på naturvärden

För kartläggning av påverkan på naturvärden har GIS-data från kommunens naturvårdsprogramms objektskatalog använts. En overlayanalys har sedan gjorts mot de olika planalternativen vilket gör att det framgår var ny bebyggelse planlagts på områden med höga värden. Dessa återfinns i fyra klasser, från klass 1 (nationellt intresse), till klass 4 (lokalt intresse).

- Kommunens naturvårdsprogram

Trafikbuller

För kartläggning av påverkan från trafikbuller har GIS-data från kommunens bullerkartläggning från 2015 använts. En overlayanalys har sedan gjorts mot de olika planalternativen vilket gör att det framgår var ny bebyggelse planlagts på områden med höga bullernivåer.

- Trafikbullerutredning, 2015

Bullerberäkningen är gjord i programvaran SoundPlan.

Påverkan på grundvattenförekomster

För kartläggning av påverkan på grundvattenförekomster har GIS-data från vattenmyndigheten använts genom det så kallade VISS (Vatteninformationssystem Sverige) registret.

- GIS-data grundvattenförekomster, VISS 2022.

Påverkan på kulturmiljöer

Bedömningen av planens påverkan på riksintressen respektive regionala kulturmiljöintressen har gjorts som en overlaystudie av var utbyggnadsområdena ligger inom eller i anslutning till kulturmiljöobjekt. Därefter har en förenklad värdering gjorts av potentiell påverkan mot bakgrund av den bebyggelse som förväntas i det aktuella utbyggnadsområdet.

- Länsstyrelsens GIS-underlag från Natur Kultur Östergötland 1983.

Klimatpåverkan/Förutsättningar för hållbart resande

För kartläggning av förutsättningarna för hållbart resande har en analys gjorts av närheten till busshållplatser från bostads- och verksamhetsområden. En schabloniserad befolkningstäthet har lagts på varje bostadsområde. God tillgänglighet har bedömts finnas om avståndet till hållplats är maximalt 400 m fågelvägen. I praktiken är turtätheten i Sya och Spångsholm begränsad, vilket gör att de faktiska förutsättningarna är sämre.

- GIS-underlag Östgötatrafikens hållplatser.

Klimatanpassning/Byggnad i riskzoner för översvämning eller ras & skred

För kartläggning av 0-, och planalternativens risk för att påverkas av översvämningar eller ras & skred har en analys gjorts av om de föreslagna utbyggnadsområdena berör sådana riskområden.

- Översvämningensriskerna har bedömts med hjälp av GIS-material från MSB avseende beräknat högsta flöde längs Svartån med biflöden publicerade 2015.
- Ras & Skredriskerna har bedömts med hjälp av GIS-material från SGI och SGU avseende generella akksamhetsområden för skred i finkornig jordart publicerade 2018. Bedömningen har kompletterats med den fördjupade studie som MSB gjort för befintlig bebyggelse, publicerad 2018.

Förutsättningar för arbetets bedrivande

Arbetet har i huvudsak bestått i ett antal GIS-analyser. Det kan konstateras att metodutvecklingen avseende bedömning av en översiktsplans miljöpåverkan är begränsad, vilket påverkar förutsättningarna att utarbeta en miljökonsekvensbeskrivning, särskilt för en måttligt stor kommuns organisation. Det saknas t.ex. vedertagna och standardiserade metoder för hur man ska värdera olika planförslag och deras påverkan på klimatet eller jordbruksmark. Även om det finns standardiserade beräkningsmodeller för trafikbullerpåverkan är metoderna för hur dessa ska tillämpas i ett översiktsplaneskede begränsade.

Övriga konsekvenser av planförslaget

Under denna rubrik beskrivs andra typer av konsekvenser av planförslagets genomförande.

Konsekvenser för internationella, nationella, regionala och kommunala mål

Planförslagets genomförande kommer påverka möjligheterna att uppnå såväl målen i Agenda 2030 som ett antal nationella, regionala och kommunala mål.

Urvalet av nationella och regionala mål som konsekvensbeskrivs är gjord med utgångspunkt från den sammanfattande redogörelse som länsstyrelsen överlämnade i samband med kommunens aktualitetsprövning av översiktsplanen samt region Östergötlands yttrande med anledning av denna. Därutöver görs en kort redogörelse för hur de olika målområdena i Agenda 2030 hänger samman med den fysiska planeringen.

Kommunala mål

Under våren 2022 antogs en ny kommunal vision "Vision 2045". Den kommer tre fokusområden "Livsmiljö", "Livsvillkor" och "Livskraft". Med utgångspunkt från den nya visionens innehåll har några indikatorer tagits fram som ett försök att göra det möjligt att bedöma hur den fysiska planeringen bidrar till uppfyllandet av visionens målbilder.*

Planindikatorer för uppfyllelse av kommunmål

Mjölby kommun – vår attraktiva plats på jorden. Det finns ett varierat boende i olika miljöer som tillgodoser våra behov i livets alla skeenden.

Planindikatorer:

Attraktiva boendemiljöer kännetecknas av:

- Trygghetsupplevelse
- Närhet till viktiga målpunkter, grönområden, kommunikationer & service
 - Park: 300 m (5 min promenad – viktig gräns för användandet)
 - Lekplats: 500 m (6 min promenad)
 - Förskola: 500 m (6 min promenad)
 - LM-skola: 1 km (12 min promenad, 4 min cykel)
 - Livsmedelsbutik: 1,5 km (20 min promenad, 6 min cykel)
 - Pendeltågsstation: 1 km (4 min cykel)
- Fritt från buller och trafikstörningar
- Bra rykte
- Smäskalighet
- Möjlighet att individualisera det egna boendet

Ett utbud som passar många grupper och skeden i livet:

- Olika lägenhetsstorlekar
- Olika upplåtelseformer
- Olika prisnivåer
- Tillgängliga bostäder

Om vi vill att alla områden ska kunna passa de flesta:

- Områden bör byggas ut över tid och komplementbyggande i befintliga områden är positivt.
- Områden bör byggas ut av flera olika aktörer och i små tilldelningar.

Uppfyllelse:

- I samtliga orter med utbyggnadsområden i den kommunomfattande översiktsplanen klaras avståndsindikatorerna för parker, lekplatser och förskola. Vid en utbyggnad av bostäder i utredningsområdena väster om Svartån i Normlösa kommer dock inte avståndsindikatorerna klaras, vilket gör att det kan bli aktuellt med en närpark med lekplats. Motsvarande gäller för en del av utredningsområdena för bostäder i Väderstad. Där behöver närparker planeras in i framtida planer. Avståndet till skola klaras i Väderstad, Normlösa och Västra Harg. I Väderstad finns livsmedelsbutik inom indikatoravståndet.
- Den aktuella översiktsplanen omfattar landsbygden och de mindre orterna. Tillkommande bostadsområden kommer bli småskaliga och måttligt påverkade av buller och andra trafikstörningar. I flertalet av orterna finns tillgång till förskola och skola samt kommunala parker. Det är dock sannolikt att merparten av den tillkommande bostadsbebyggelsen kommer uppföras som småhus med äganderätt, vilket gör att storlekar och upplåtelseformer sannolikt kommer bli relativt lika. Genom att utbyggnadsområden pekats ut i alla de mindre orterna skapas dock förutsättningar för att bosätta sig på fler platser i kommunen.

Vi balanserar långsiktig markförsörjning med hänsyn till byggande, djur och natur samt bruk av åkermark för framtida generationer.

Planindikatorer:

- Värna om jordbruksmarken i samband med tätorternas utbyggnad.
- Värna områden med kända naturvärden från exploatering.
- Vid målkonflikt mellan att bevara jordbruksmark och naturvärden är jordbruksmarkens bevarande ett utpekat nationellt intresse, medan naturvärden finns av olika betydelse, vilket behöver beaktas vid de konkreta avvägningarna.
- Vid exploatering av skogsmark bör denna göras så att skogsbruk kan bedrivas på ett rationellt sätt på den mark som inte berörs.

Uppfyllelse:

- Flera av de berörda orterna ligger i jordbruksdelen av kommunen. De föreslagna utbyggnadsområdena ligger i stor utsträckning på mark som inte är jordbruksmark, vilket framgår av den specifika analysen i MKB. I avvägningen mellan bevarande av jordbruksmark och mark med höga naturvärden vid planeringen för nya bostäder berörs två naturområden med kommunala naturvärden i Väderstad. Upplevelsecentrum för mat berör ett naturområde med regionala naturvärden i Väderstad.

Tillgänglighet till naturen är viktigt

Planindikator:

- Förskolor och skolor har tillgång till en skolskog inom 500 m (i orter där det finns naturförutsättningar för detta).
- I anslutning till kommunens alla tätorter finns rekreationsområden i skogsmark. (i orter där det finns naturförutsättningar för detta).

Uppfyllelse:

- Det finns skogsmark av tillräcklig areal för en skolskog inom promenadavstånd i Spångsholm, Väderstad och Västra Harg.
- Större skogsområden med höga naturvärden finns i anslutning till Väderstad och Västra Harg. Skogsmark finns även i Normlösa och Önebo. I Hogstad, Väderstad och Normlösa redovisas möjliga stråk där vandringsleder/stigar skulle kunna anläggas för att skapa möjligheter att vandra i jordbrukslandskapet.

Här är det lätt att förflytta sig

Planindikatorer:

- Närhet till service och arbetsplatser (ger möjlighet för fler att gå och cykla i vardagen, vilket ger ett mer jämlikt samhälle.)
- Nya utbyggnadsområden lokaliseras nära hållplatser med god kollektivtrafik, med särskilt fokus på Östgötapendelns hållplatser.
- Pendlarparkeringar vid stationer och andra viktiga hållplatser
- Cykelvägar som knyter samman tätorterna

Uppfyllelse:

- Merparten av de föreslagna utbyggnadsområdena för bostäder och arbetsplatser ligger i orter med god kollektivtrafik eller på relativt rimligt avstånd från pendeltågsstationen i Mantorp.
- Reservat för att knyta samman tätorterna med varandra är utlagda i översiktsplanen.

Här är det säkert och vi känner oss trygga

Planindikator trygga platser:

- Lättorienterade – förståeliga gatustrukturer & entréer mot gatan
- Befolkade – stråk där många rör sig, målpunkter dit folk ska, platser att stanna till vid, platser att röra sig på
- Överblickbara – luftiga, som är under uppsikt från bostäder, belysta
- Utformade med tydliga gränser mellan allmänna och privata zoner
- Utformade med möjlighet att ta sig undan/alternativa vägar

Uppfyllelse:

- I de mindre orterna kommer den tillkommande bebyggelsen vara småskalig. Den slutliga utformningen kommer läggas fast i samband med detaljplaner.

Mjölby kommun är den starkaste tillväxtmotorn i västra Östergötland

Planindikator:

- Områden för arbetsplatser reserveras även i kommunens mindre orter.
- En hållbar fungerande bostads- och arbetsmarknad förutsätter att arbetsplatserna och bostäderna ligger nära stationer och hållplatser.
 - Arbetsplatser bör så långt möjligt lokaliseras inom 500 m från stationer och hållplatser.
 - Bostäder bör så långt möjligt ligga inom 1 km från stationer respektive 400 m från hållplatser.

Uppfyllelse:

- I Väderstad finns plats för ytterligare verksamhetsområden samt för det planerade upplevelsecentrat i översiktsplanen.
- Översiktsplanen matchar Väderstad AB:s expansionsplaner.
- Inga stationsorter finns i den kommunomfattande översiktsplanen.
- Huvuddelen av utbyggnadsområdena för bostäder och arbetsplatser ligger i Väderstad. Även i Hogstad föreslås en stor andel av bostäderna. Totalt föreslås ca. 70% av bostäderna i dessa orter med god kollektivtrafik.
- Fiber finns utbyggd i princip i hela kommunen, vilket underlättar för företagande även på landsbygden.

Ett nationellt upplevelsecentrum för mat, livsmedelsproduktion och forskning är etablerat i Väderstad som nu är en besöksmetropol

Uppfyllelse:

I översiktsplanen har i Väderstad upplevelsecentrums läge och ytbehov reserverats. I Väderstad har även det långsiktiga behovet av att göra förändringar i centrum för att dels trygga den dagliga kommersiella servicens utvecklingsbehov, dels besöksnäringens utveckling tydliggjorts i markanvändningskartan.

Skolans resultat ligger i topp i landet och i alla delar av kommunen är skolan likvärdig och jämlik.

Planindikator:

Förskolor och låg- och mellanstadieskolor med bra utemiljöer, stabila personalgrupper, bra gemensamma funktioner, men inte anonyma.

För nya enheter kan följande användas som inriktning för storleken:

- 70-120 barn i förskola
- 350 barn i LM-skola

Uppfyllelse:

- Plats för ny förskola behöver skapas i Väderstad om när en större del av utbyggnadsområdena genomförts. Två alternativa platser för en sådan har reserverats i översiktsplanen.

MKB för Översiktsplan för Mjölby kommun
(landsbygden och de mindre orterna)
Laga krafthandling

- Såväl bebyggelseförslagen i Västra Harg, utredningsområdena för bostäder i Normlösa samt inriktningen för landsbygdsutveckling i strandnära lägen (LIS) skapar förutsättningar för ett utökat elevunderlag för skolorna i dessa orter.

Internationella, statliga och regionala mål

Agenda 2030

Förenta nationerna antog 2015 Agenda 2030. Det består av 17 globala mål för att skapa en hållbar utveckling i hela världen. De är tänkta att täcka in sociala, miljömässiga och ekonomiska aspekter på en hållbar utveckling.



Några av de globala målen har en relativt tydlig koppling till den fysiska planeringen, medan andra mål fokuserar på åtgärder inom andra samhällssektorer. Formuleringar inom de miljöfokuserade globala målen (t.ex. nr. 11, 13, 14 och 15) återfinns i de nationella miljömål som togs fram redan 1999. De mål och delmål som kommunen bedömer ha tydligast koppling till den fysiska planeringen med tänkbar påverkan redovisas i tabell i bilaga till MKB.

Många av de generella inriktningar som föreslås i översiktsplanen ligger väl i linje med de delmål som finns i Agenda 2030. Översiktsplanen i övrigt innehåller relativt små förslag till ändrad markanvändning, vilket också gör att påverkan på delmålen i Agenda 2030 blir relativt liten.

Regionala anpassningar av de nationella miljömålen

Sedan slutet av 1990-talet har miljöarbetet i Sverige utgått från de 16 miljö kvalitetsmål som antagits av riksdagen. Dessa har sedan anpassats regionalt i länsstyrelsens regionala miljömålsarbete. Under arbetet med översiktsplanen har länsstyrelsen valt att i huvudsak övergå till att arbeta miljömålmässigt med de nationella miljö kvalitetsmålen. I den här utvärderingen har dock ett val gjorts att relatera översiktsplanen till de regionala teman och åtgärdsområden som lyftes fram under 2010-talet:

- Kust och vatten,
- Växter och djur,
- Skog och odling,
- Människan i miljön

Vissa av dessa har tydligare koppling mot den fysiska planeringen och har därför belysts här.

Växter och djur & Människan i miljön: Bevara och utveckla natur- och kulturvärden & biologisk mångfald i staden

I översiktsplanen har i huvudsak nya bebyggelseområden föreslagits endast där det saknas kända höga naturvärden.

Skog och odling: Brukningsvärd jordbruksmark i översiktsplanen

I arbetet med översiktsplanen har en metodik gjorts avseende hur olika planalternativ påverkar exploateringen av brukningsvärd jordbruksmark. Inriktningen för bebyggelse på landsbygden tydliggör betydelsen av att bevara jordbruksmarken.

Människan i miljön: Planering för minskat transportbehov och ökad andel gående och resande med kollektivtrafik och cykel

Kommunens övergripande inriktning för bebyggelseutvecklingen är att merparten av de nya bostäderna och arbetsplatserna lokaliseras i pendeltågsorterna Mantorp, Mjölby och Skänninge vilket skapar förutsättningar att öka andelen resor där bil inte behövs i vardagen, framför allt arbetspendlingen. Då merparten av arbetsplatserna ligger på annan ort innebär dock en utbyggnad av mindre orter i länet att det totala transportbehovet ökar jämfört med om en större andel av de nya bostäderna byggs i Linköping och Norrköping.

I översiktsplanen satsas även på en utbyggnad av Väderstad som har en betydande inpendling idag. Med fler boende på orten ökar förutsättningarna för lokal rekrytering av arbetskraft. Kollektivtrafiken mellan Ödeshög och Mjölby går via Väderstad och den kommer förstärkas kommande år.

Även i de mindre tätorterna finns utbyggnadsområden utpekade, men i mindre skala än i de större tätorterna. Syftet med de små utbyggnadsområdena är snarare att ge möjlighet, för den som vill, att bosätta sig i just den orten, snarare än att vara en viktig del i

kommunens samlade bostadsförsörjning. Genom att erbjuda en småskalig tillväxt av även dessa orter kan efterfrågan på mer lantligt boende till viss del tillfredsställas samtidigt som det finns viss tillgång till service och kollektivtrafik, vilket kan minska transportbehoven jämfört med en större tillväxt på landsbygden utanför de mindre orterna.

Människan i miljön: Hänsyn till klimatanpassningsbehovet

Nationellt förutsätts att kommunerna hanterar frågan om klimatanpassning i sina översiktsplaner. Det handlar då dels om ökade nederbörds mängders påverkan på översvämning, ras, skred och erosion, markföroreningar samt tekniska vatten- och avloppsnätet, dels om värmeböljors påverkan på möjlighet till svalka respektive tillgång till vatten för konsumtion, djurhållning och odling.

I kommunens översiktsplan har detta hanterats så att kommunens inriktning är att ingen ny bebyggelse tillåts i områden med risk för höga flöden eller risk för ras, skred och erosion. Etappvis har kommunen för avsikt att kartlägga hur skyfall kan leda till översvämningar i tätorterna. I samband med detaljplanering säkerställer kommunen genom höjdsättning samt i viss mån fördröjningsåtgärder att ny bebyggelse inte översvämmas vid skyfall.

I de mindre orterna finns det goda möjligheter att skapa en struktur som ger plats för ytor för öppen dagvattenhantering, vilket tillsammans med höjdsättningen är ett led i att anpassa den nya bebyggelsestrukturen till ett förändrat klimat med kraftigare regnväder. De mindre tätorternas struktur är så gles att det på de flesta platser är nära till natur eller park och där merparten av bebyggelsemiljöerna inrymmer trädgårdar och gårdar som ger möjlighet till skuggande plantering. På så sätt bör även det förändrade klimatets ökade frekvens av värmeböljor kunna hanteras.

Nationella kulturmiljömål

Det finns idag fyra nationella kulturmiljömål.

- Ett hållbart samhälle med en mångfald av kulturmiljöer som bevaras, används och utvecklas.
- Människors delaktighet i kulturmiljöarbetet och möjlighet att förstå och ta ansvar för kulturmiljön.
- Ett inkluderande samhälle med kulturmiljön som gemensam källa till kunskap, bildning och upplevelser.
- En helhetssyn på förvaltningen av landskapet som innebär att kulturmiljön tas till vara i samhällsutvecklingen

Kommunen har genom sitt kulturmiljöprogram tagit fram en grundläggande dokumentation som kan ligga till grund för invånarnas förståelse för kulturarvet i kommunen. Kommunen har även genomfört en kulturmiljöinventering av Mjölby tätort som på mer detaljerad nivå beskriver den byggda miljöns kvaliteter i staden. Med

utgångspunkt från den regionala landskapsanalysen ges möjligheter för kommunen att bedöma förslag till förändringar i landskapet i form av anläggningar och ny bebyggelse.

Regionala mål

Regional utvecklingsstrategi

Den regionala utvecklingsstrategin innehåller ett antal mål och sex prioriterade strategiska områden. De strategiska områdena är "Skapa ett mer digitalt Östergötland", "Skapa ett grönare Östergötland", "Bygga kunskap och kompetens genom livslångt lärande", "Skapa attraktiva livsmiljöer", "Skapa förnyelseförmåga och konkurrenskraft" samt "Knyt samman Östergötland och ta tillvara det goda läget". Av dessa bedöms "Skapa ett mer digitalt Östergötland" och "Bygga kunskap och kompetens genom livslångt lärande" ha begränsad koppling till den fysiska planeringen.

En viktig del för kommunernas översiktsplaner är den rumsliga inriktning som lyfts fram. Det handlar om att skapa mer sammanhållna arbets-, bostads- och studiemarknader för att på så sätt skapa ett mer varierat utbud och förenkla vardagen. Det finns då rumsliga principer som innebär att utvecklingen ska bidra till att:

- prioritera bebyggelseutveckling på platser med goda förutsättningar till platsutveckling för att stärka och utveckla attraktiva livsmiljöer och
- verka för en tät, sammanhållen och koncentrerad bebyggelse i de bästa kollektivtrafiklägena för att främja en hållbar ortstruktur med hänsyn tagen till platsens förutsättningar.

Genom att i översiktsplanerna arbeta med att skapa varierade och attraktiva boendemiljöer med rekreativmiljöer, anläggningar för kultur- och idrottsliv, service och arbetsplatser inom gång- och cykelavstånd eller med bra kollektivtrafik kan kommunerna bidra till att uppfylla flera av de regionala målen. Fokus för tillväxten i ett kommunperspektiv föreslås därför ske i de tre pendeltågsstationsorterna Mantorp, Mjölby och Skänninge. Även Väderstad som har många arbetsplatser, många typer av service samt en relativt god kollektivtrafik ses som en utvecklingsort i kommunen. Tillgången till service har analyserats genom en särskild serviceanalys inom ramen för översiktsplanarbetet. Kommunens förutsättningar är betydligt bättre än de målvärden som finns regionalt för tillgången till kommersiell service.

Kommunen har arbetat aktivt för att bygga ut fiber i hela kommunen, vilket gör att förutsättningarna för digital uppkoppling kommer vara goda i hela kommunen i slutet av 2022.

Regionalt trafikförsörjningsprogram

I det regionala trafikförsörjningsprogrammet formuleras ett antal mål inom sex målområden. De som Mjölby kommun bedömer påverkar den fysiska planeringen är

Kollektivtrafikens marknadsandel av de motorburna resorna ska öka.

God geografisk tillgänglighet i form av andel av befolkningen som har tillgång till effektiv linjelagd kollektivtrafik.

Attraktiv kollektivtrafik med god framkomlighet i form av en restidskvot på högst 1,4 (d.v.s. att restiden med kollektivtrafik ska vara högst 1,4 gånger längre än med bil) från tätorter med minst 900 personer till Linköping respektive högre medelhastigheter för stomlinjerna i städerna.

Kommunen tillgodoser dessa målsättningar genom att den absoluta majoriteten av den nya bebyggelsen planeras i de tre pendeltågsstationsorterna Mantorp, Mjölby och Skänninge. Inom ramen för den kommunomfattande översiktsplanen föreslås merparten av tillkommande bebyggelse i Väderstad som kommer få god kollektivtrafik i närtid.

I översiktsplanen föreslås i övrigt en högre ambition avseende kollektivtrafikens kvalitet för att öka dess attraktivitet.

Regional cykelstrategi

I den regionala cykelstrategin planeras för att cykel och elcykel ska kunna bli viktigare för resandet i länet. I strategin pekas ett antal prioriterade stråk ut för utbyggnad mellan tätorter. Där finns även en redovisning av framtida potentiella cykelstråk. Dessa har redovisats i översiktsplanen.

Referenser

- Vision Mjölby kommun 2025, Mjölby kommun 2010.
- Bostadsförsörjningsprogram, Mjölby kommun 2017.
- Trafikbullerkartläggning av Mjölby kommun, Tyréns 2015.
- Riktlinjer för dagvatten i Mjölby kommun, Mjölby kommun 2021.
- Riktlinjer för planläggning intill vägar och järnvägar där det transporteras farligt gods, Länsstyrelsen Stockholm, 2016.
- Natur Kultur Miljöer i Östergötland. Länsstyrelsen i Östergötlands län 1983.
- Förutsättningar för skred i finkornig jordart. SGU rapport 2018:17
- Översiktlig stabilitetskartering Östergötlands län, Mjölby kommun. MSB dnr 15/27. 2018.
- Översvämningsskartering utmed Svartån, biflöde till Motala ström. MSB rapport 36, 2015
- GIS-data :
<https://apps.sgu.se/kartvisare/kartvisare-forutsattning-for-jordskred.html>
<https://gisapp.msb.se/Apps/oversvamningsportal/enkel-karta.html>

Bilagor

Kartbilagor med 0-alternativ och planalternativ.

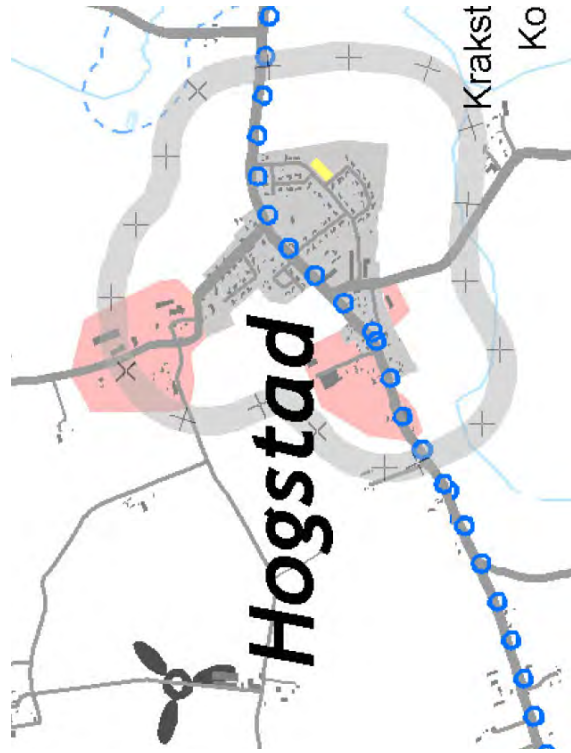
Sammanställning av påverkan på de globala målen i Agenda 2030



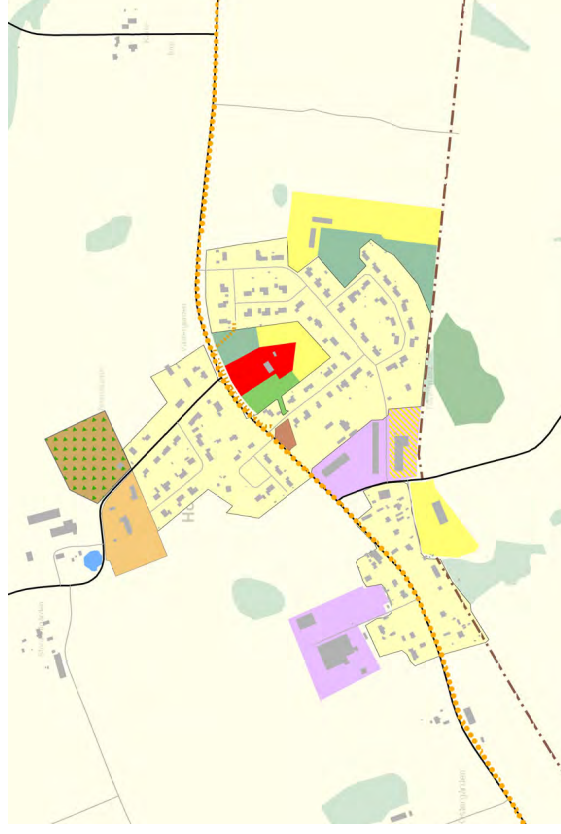
Mjölby kommun

MKB för Översiktsplan för Mjölby kommun (landsbygden och de mindre orterna)

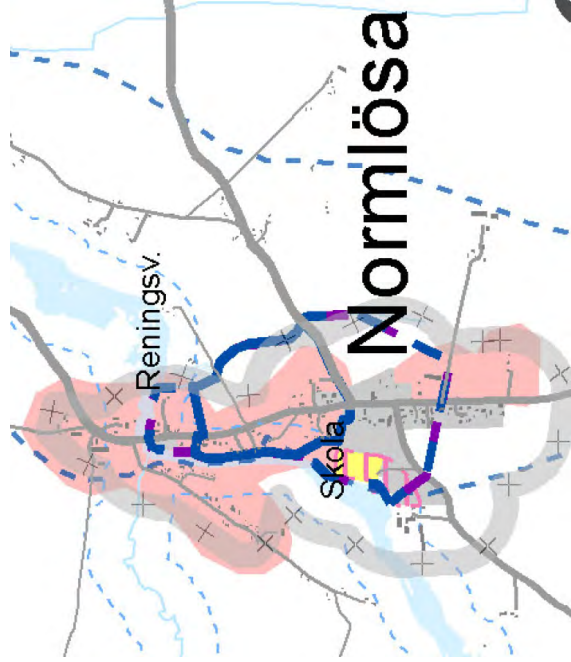
Kartbilagor



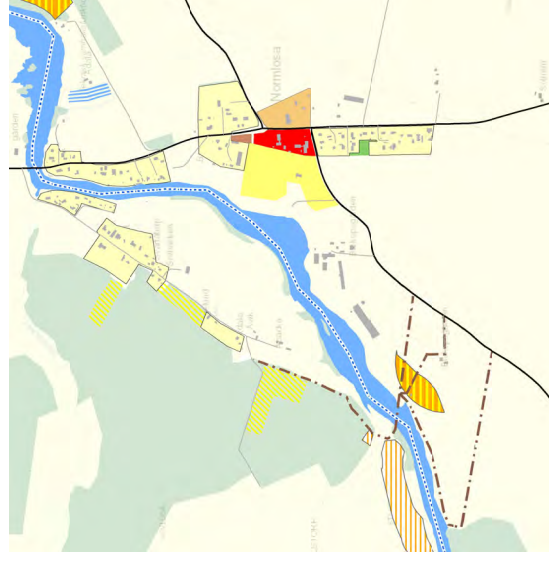
0-alternativet Hogstad



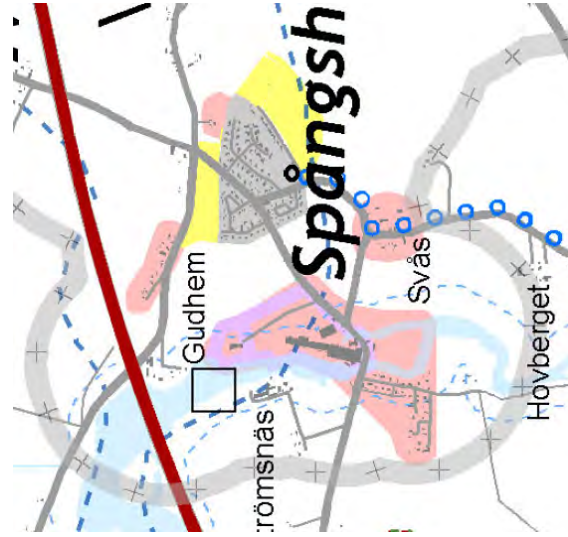
Planförslaget Hogstad



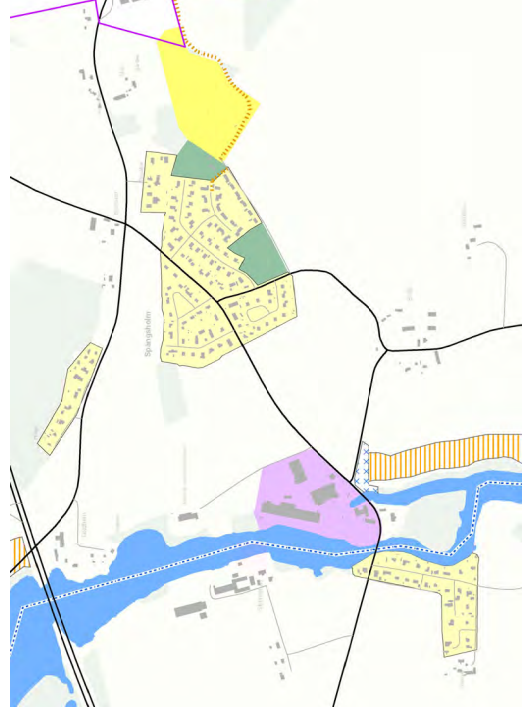
0-alternativet Normlösa



Planförslaget Normlösa



O-alternativet Spångsholm

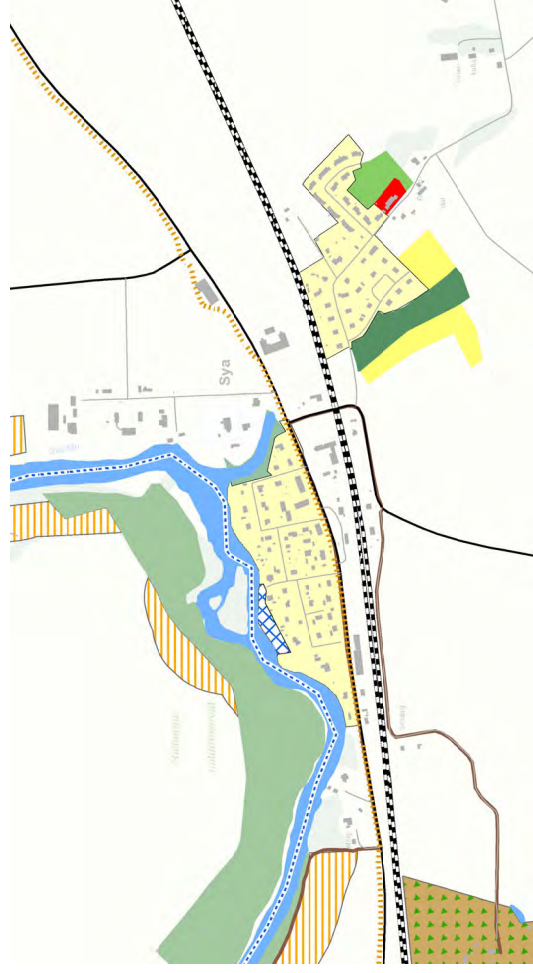


Planförslaget Spångsholm

För närvarande finns ingen efterfrågan på mark för byggande i Sya varför detaljplanläggning för ytterligare bebyggelse inte är aktuellt. Enstaka förfrågningar om ny bebyggelse bör kunna lösas med förhandsförtägan, mindre planer och bygglov. Ny bebyggelse ska framför allt lokaliserats som komplettering till befintlig bebyggelse.



O-alternativet Sya



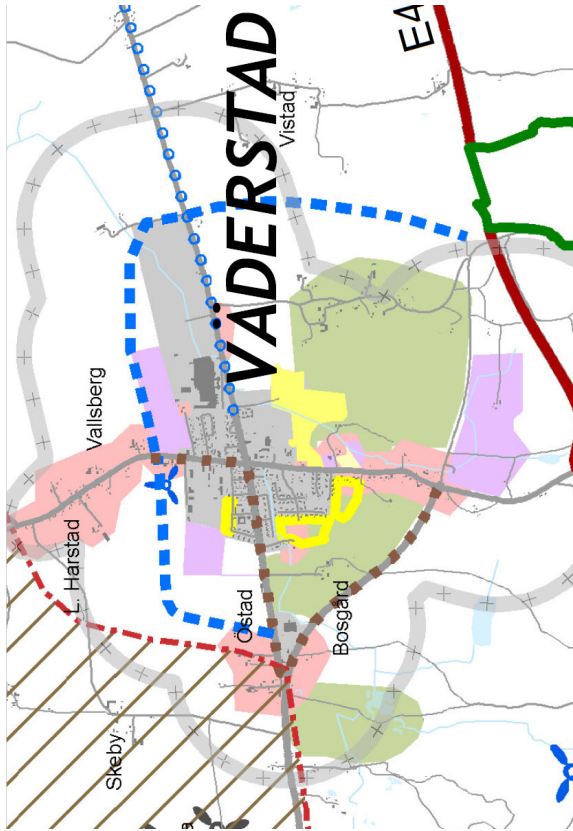
Planförslaget Sya



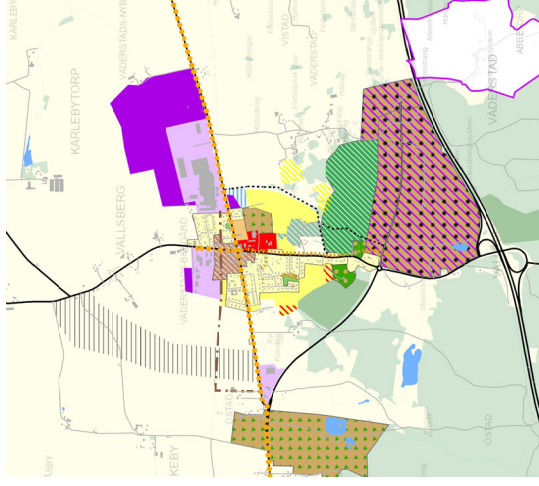
Mjölby kommun

MKB för Översiktsplan för Mjölby kommun (landsbygden och de mindre orterna)

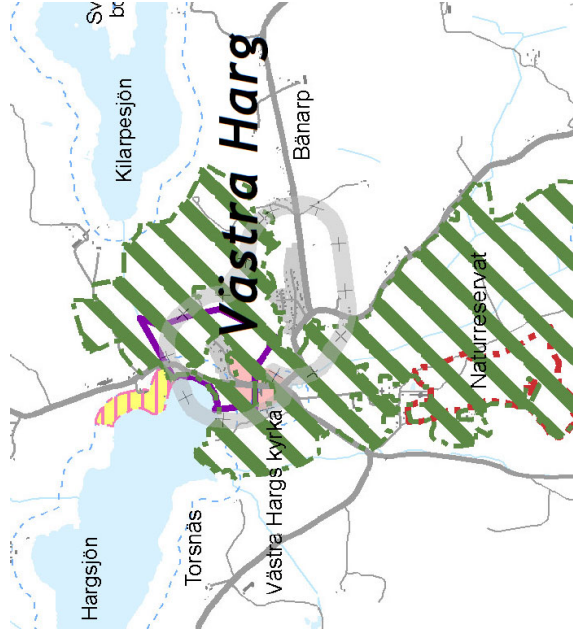
Kartbilagor



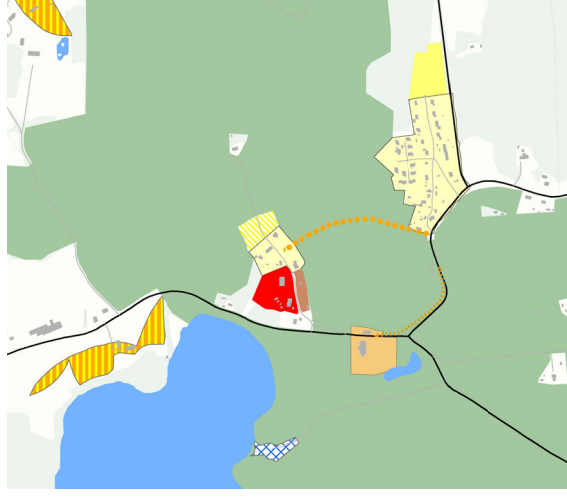
0-alternativet Väderstad



Planförslaget Väderstad



0-alternativet Västra Harg



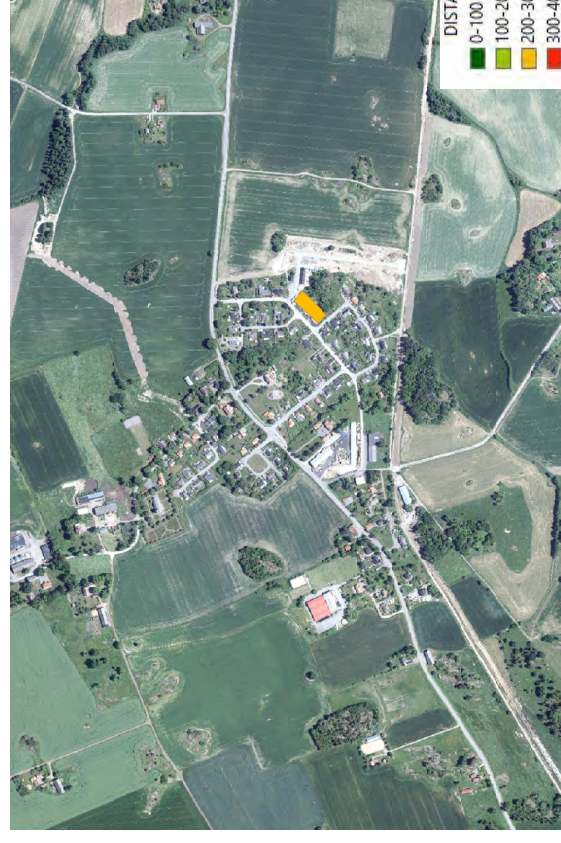
Planförslaget Västra Harg



Mjölby kommun

MKB för Översiktsplan för Mjölby kommun Hogstad 0-alternativ

Kartbilagor





Mjölby kommun

MKB för Översiktsplan för Mjölby kommun Hogstad planalternativ

Kartbilagor



Trafikbuller

dB A ekvivalent ljudnivå



Kollektivtrafik

Avstånd till busshållplats (m)



Jordbruksmark

Fältstorlekar



Naturvård

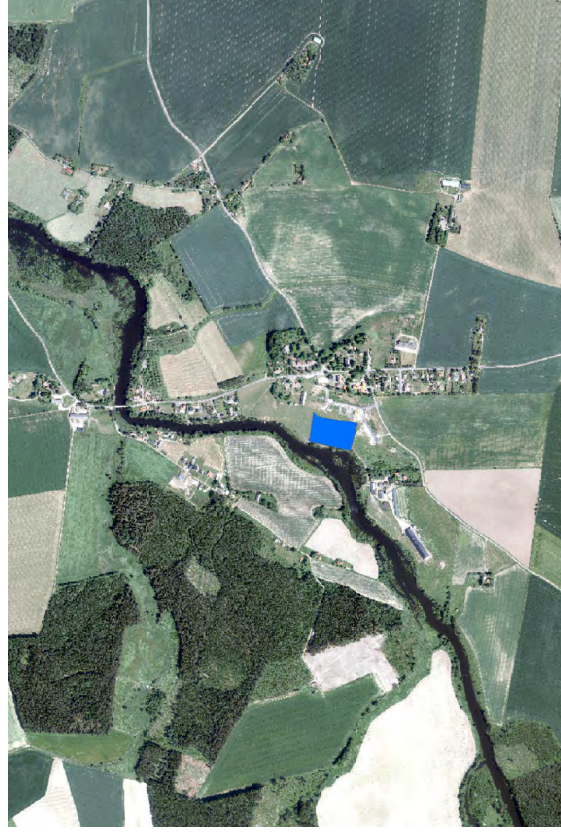
Naturvärdesklassificering



Mjölby kommun

MKB för Översiktsplan för Mjölby kommun Normlösa 0-alternativ

Kartbilagor



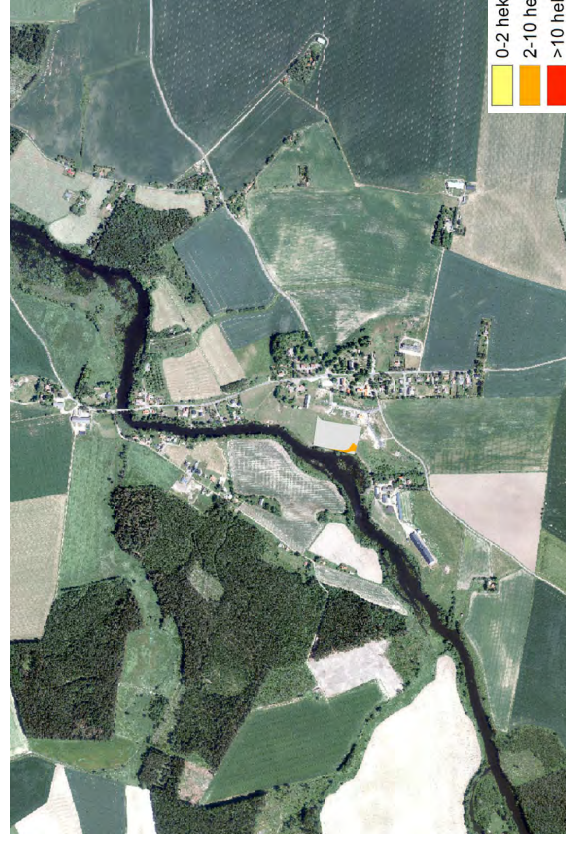
Grundvattenpåverkan

Blå ytor berör grundvattenförekomster



Ras/skredrisk

Orangestreckade ytor avser
aktsamhetsområden för ras/skred



Jordbruksmark

0-2 hektar
2-10 hektar
>10 hektar

Fältstorlekar



Naturvärd

1S - Nationellt värdefullt
2 - Regionalt intresse
3 - Kommunalt intresse

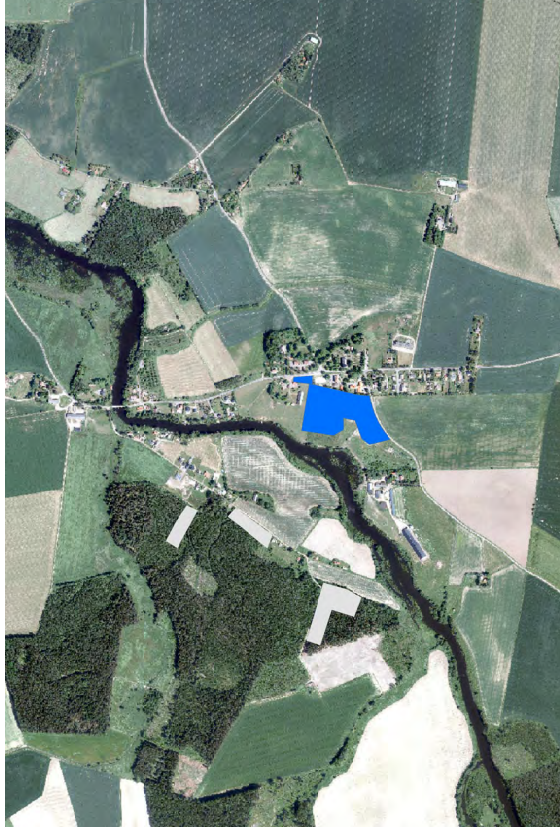
Naturvärdesklassificering



Mjölby kommun

MKB för Översiktsplan för Mjölby kommun Normlösa planalternativ

Kartbilagor



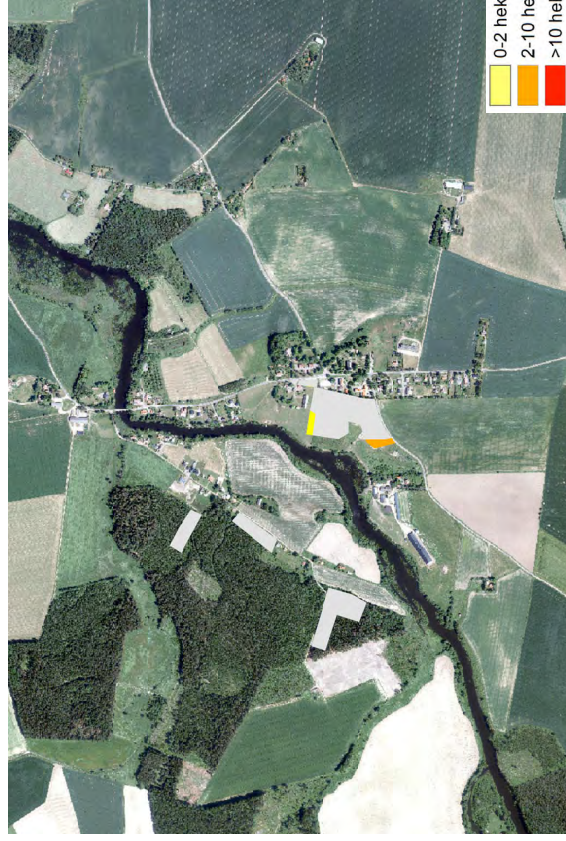
Grundvattenpåverkan

Blå ytor berör grundvattenförekomster



Ras/skredrisk

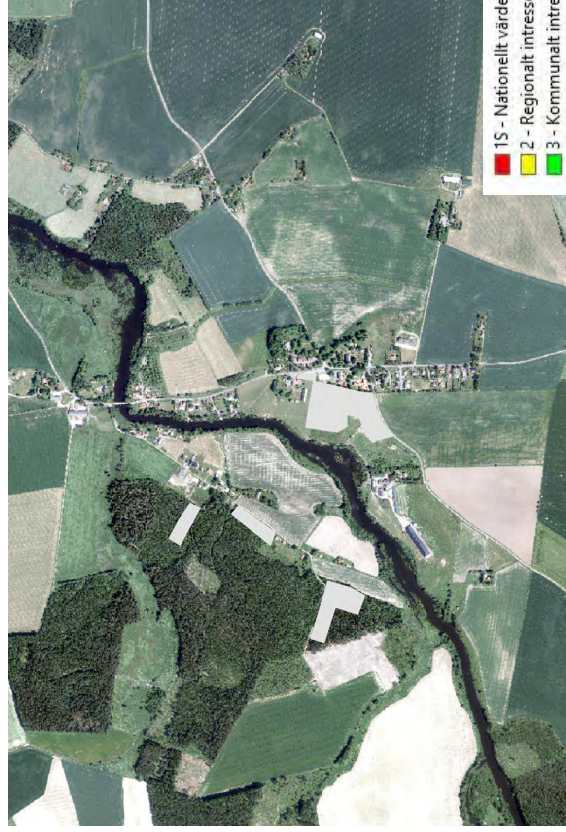
Orangestreckade ytor avser
aktsamhetsområden för ras/skred



Jordbruksmark

Yellow	0-2 hektar
Orange	2-10 hektar
Red	>10 hektar

Fältstorlekar



Naturvård

Naturvärdesklassificering

Red	1S - Nationellt värdefullt
Yellow	2 - Regionalt intresse
Green	3 - Kommunalt intresse



Mjölby kommun

MKB för Översiktsplan för Mjölby kommun Spångsholm 0-alternativ

Kartbilagor



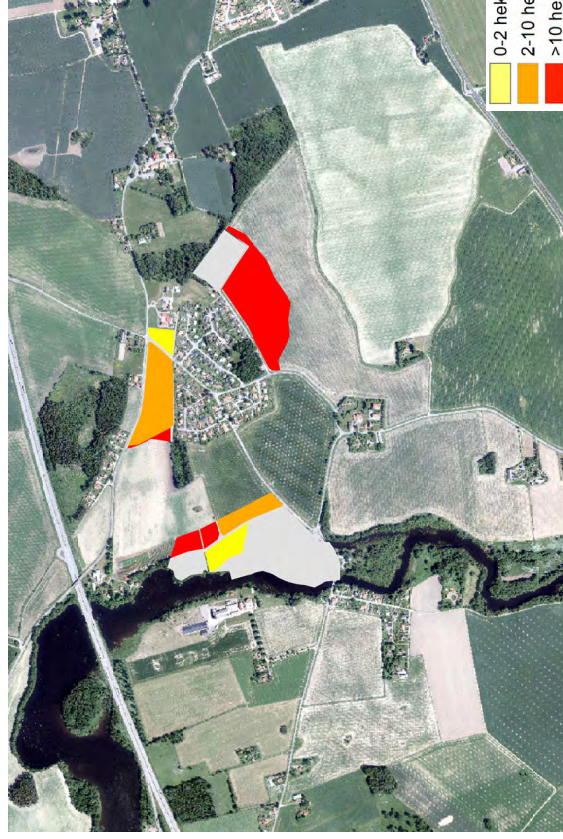
Trafikbuller

dB A ekvivalent ljudnivå

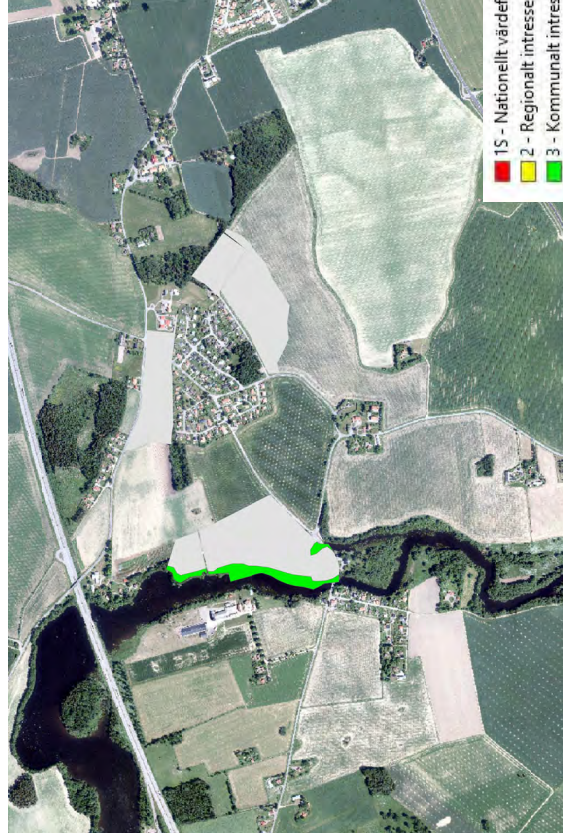


Kollektivtrafik

Avstånd till busshållplats (m)



Jordbruksmark



Naturvård

Naturvärdesklassificering



Mjölby kommun

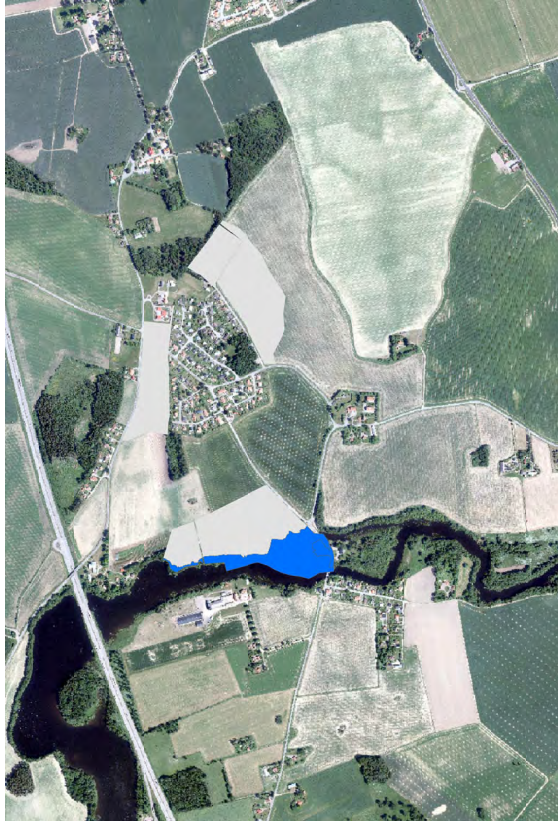
MKB för Översiktsplan för Mjölby kommun Spångsholm 0-alternativ

Kartbilagor



Grundvatten

Blå ytor berör grundvattenförekomster



Översvämmning

Blå ytor berör områden med risk för översvämmning



Ras/skredrisk

Orangestreckade ytor avser
aktsamhetsområden för ras/skred



Mjölby kommun

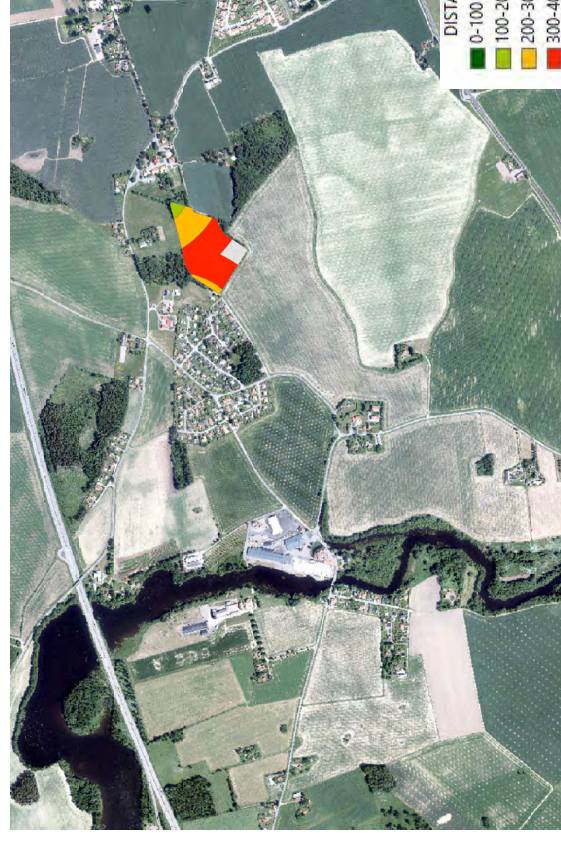
MKB för Översiktsplan för Mjölby kommun Spångsholm planalternativ

Kartbilagor



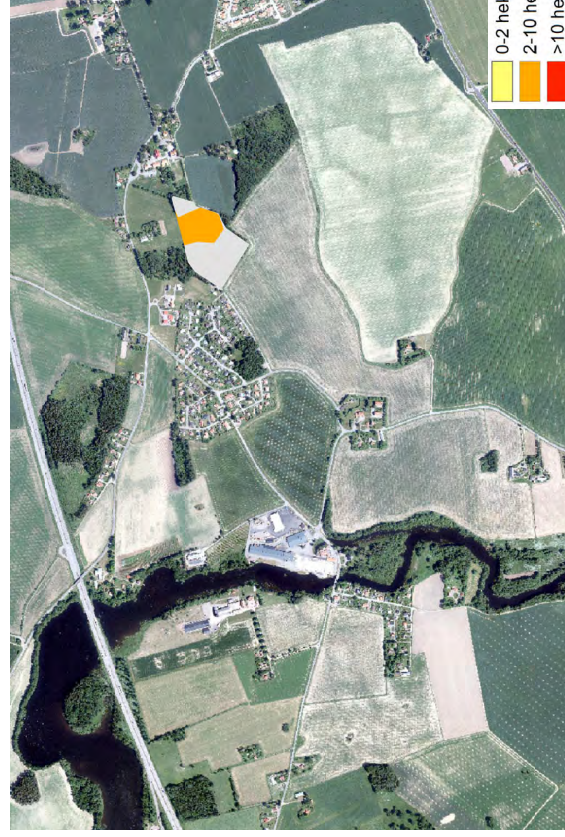
Trafikbuller

dB A ekvivalent ljudnivå



Kollektivtrafik

Avstånd till busshållplats (m)



Jordbruksmark

Fältstorlekar



Naturvård

Naturvärdesklassificering



Mjölby kommun

MKB för Översiktsplan för Mjölby kommun

Sya planalternativ

Kartbilagor



Trafikbuller

dB A ekvivalent ljudnivå



Kollektivtrafik

Avstånd till busshållplats (m)



Jordbruksmark

Fältstorlekar



Ras/skredrisk

Orangestreckade ytor avser
aktsamhetsområden för ras/skred



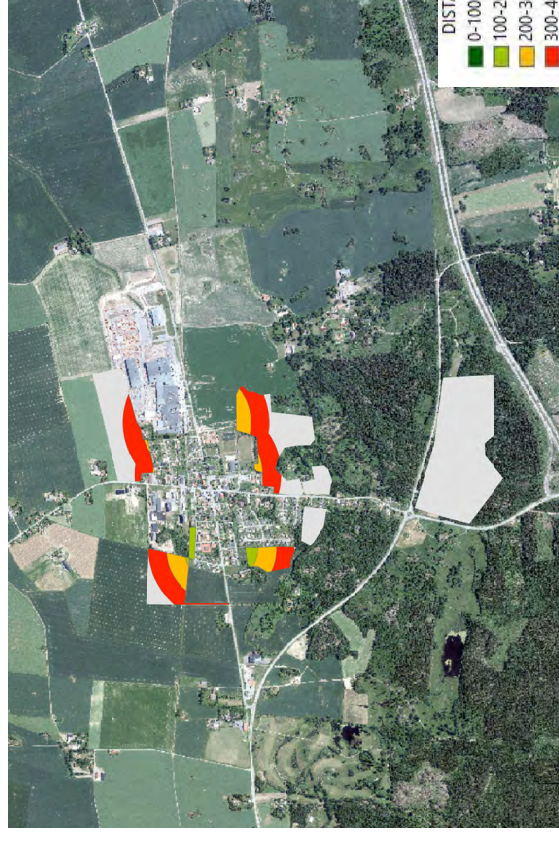
Mjölby kommun

MKB för Översiktsplan för Mjölby kommun Väderstad 0-alternativ

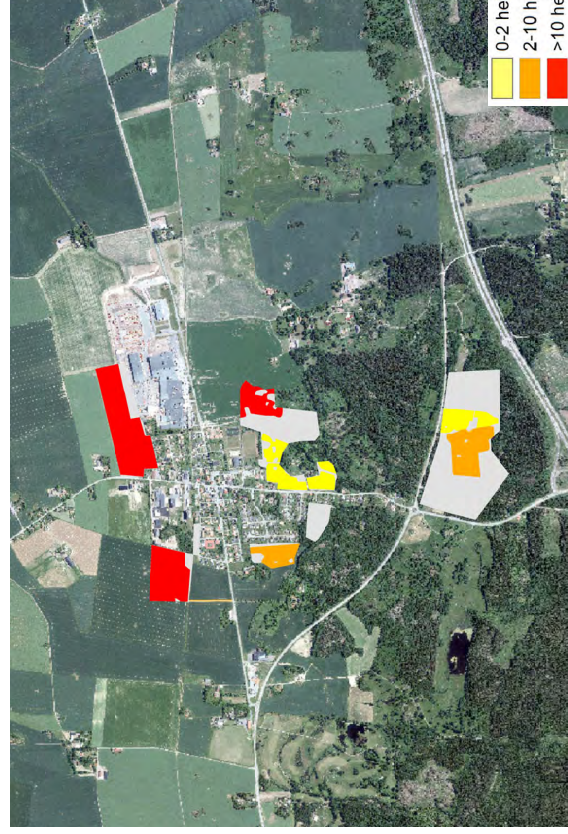
Kartbilagor



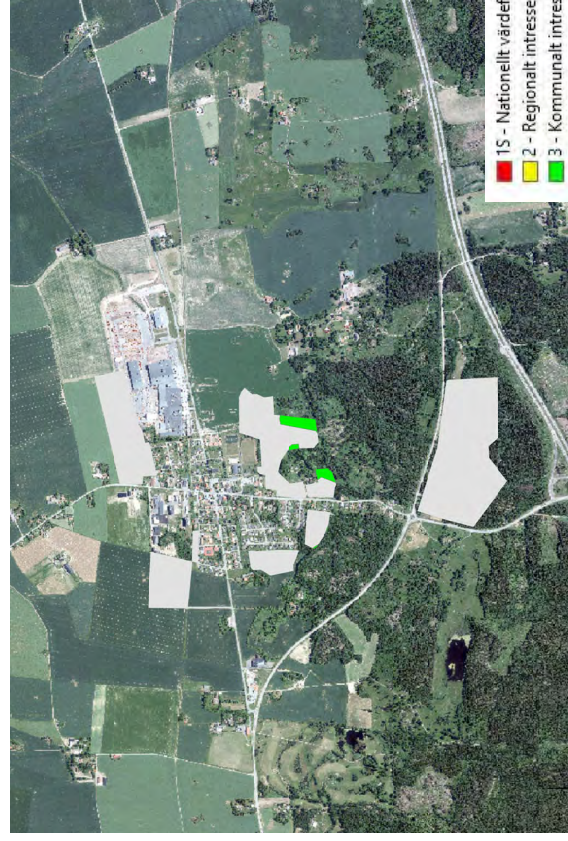
Trafikbuller



Kollektivtrafik



Jordbruksmark



Naturvård



Mjölby kommun

MKB för Översiktsplan för Mjölby kommun Väderstad planalternativ

Kartbilagor

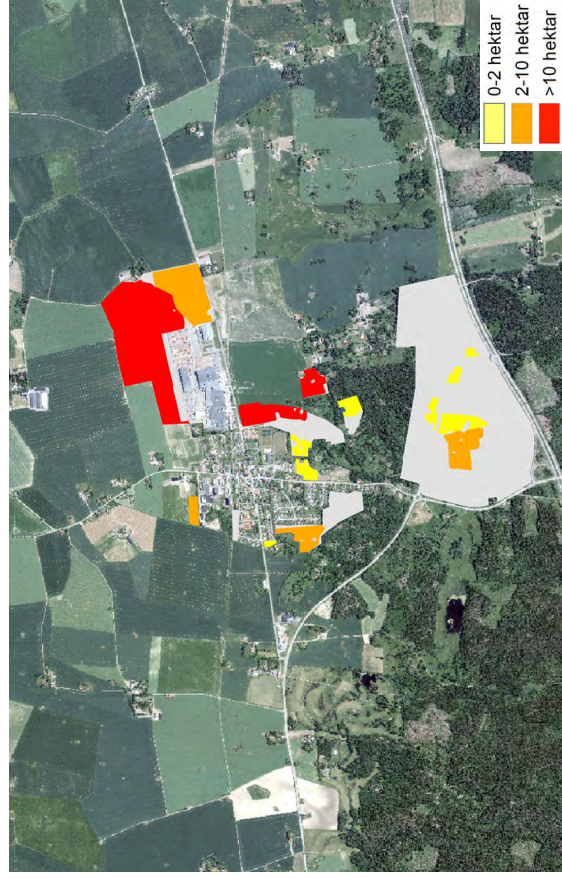


Trafikbuller

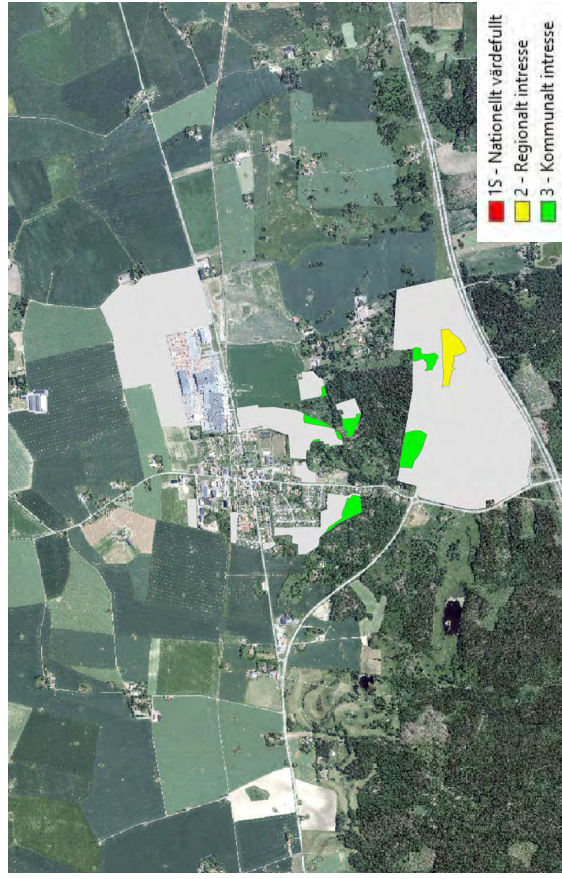
dB(A) ekvivalent ljudnivå



Kollektivtrafik



Jordbruksmark



Naturvård

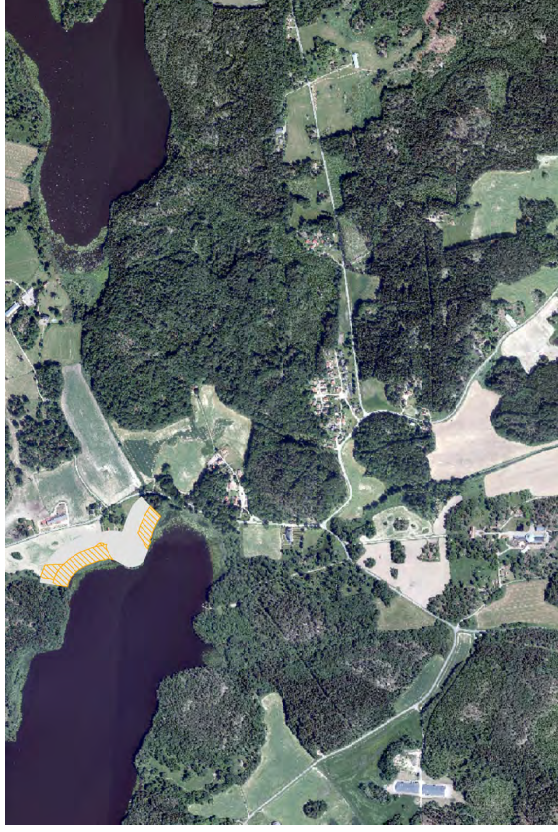
Naturvärdesklassificering



Mjölby kommun

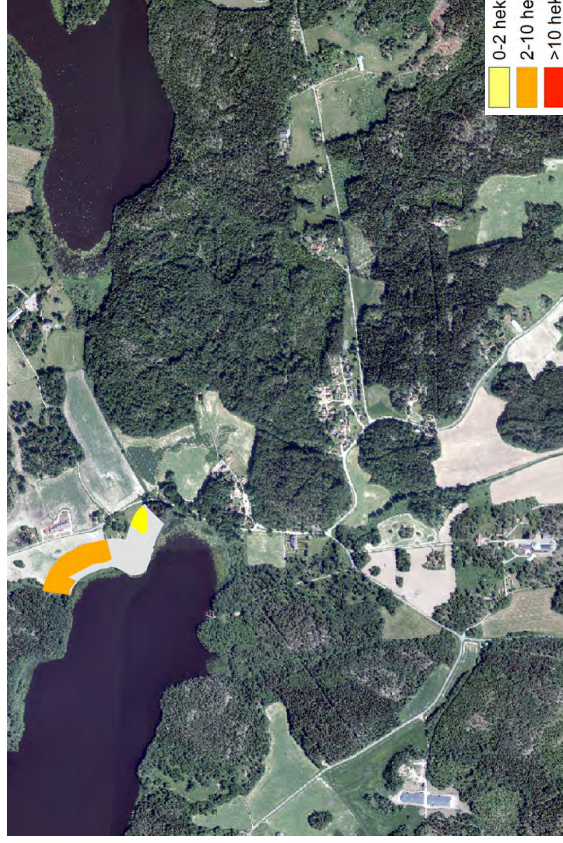
MKB för Översiktsplan för Mjölby kommun Västra Harg 0-alternativ

Kartbilagor



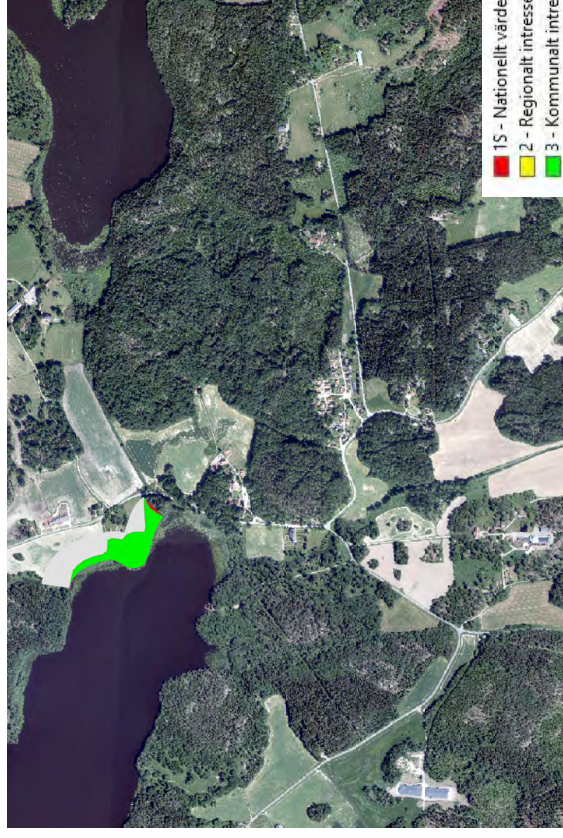
Ras/skredrisk

Orangestreckade ytor avser
aktsamhetsområden för ras/skred



Jordbruksmark

Fältstorlekar



Naturvård

Naturvärdesklassificering



Mjölby kommun

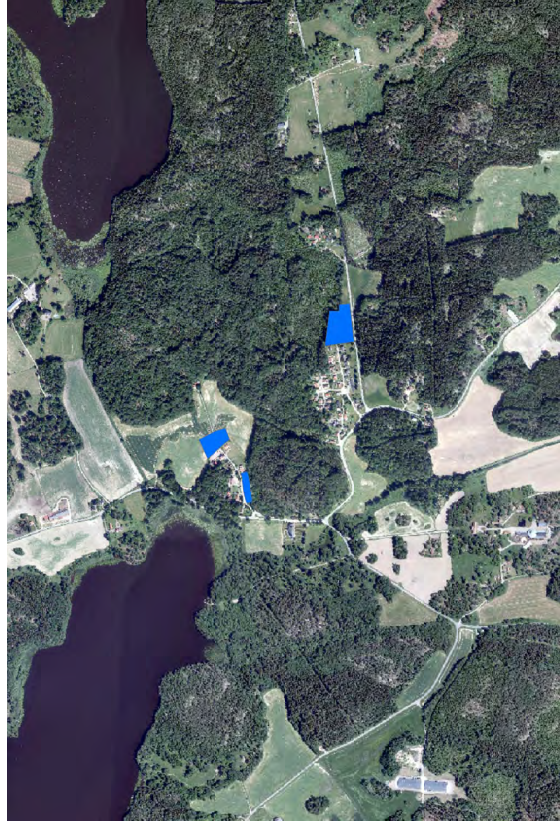
MKB för Översiktsplan för Mjölby kommun Västra Harg planalternativ

Kartbilagor



Ras/skredrisk

Orangestreckade ytor avser
aktksamhetsområden för ras/skred



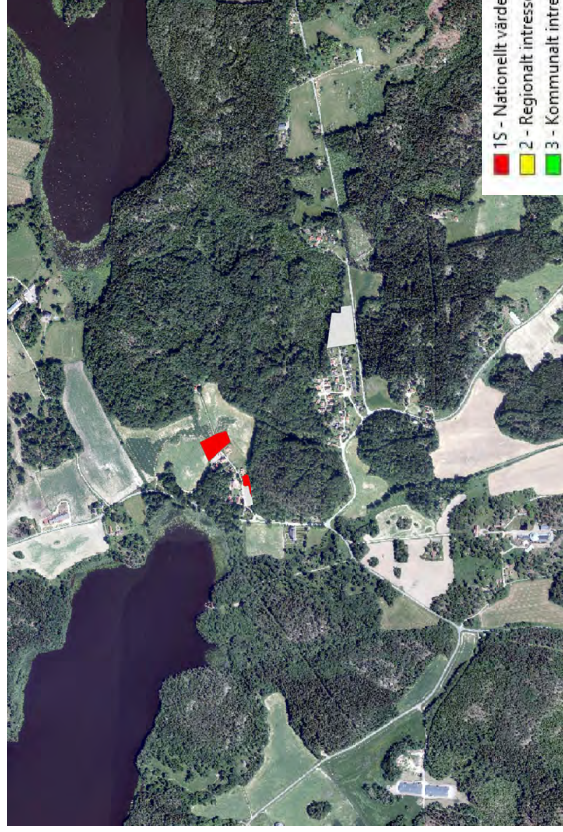
Grundvatten

Blå ytor berör grundvattenförekomster



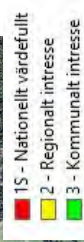
Jordbruksmark

Fältstorlekar



Naturvård

Naturvärdesklassificering



Agenda 2030, sammanställning av mål och delmål som bedömts vara relevanta i framtagandet och bedömningen av kommunens översiktsplan



I denna bilaga redovisas de globala mål och delmål som bedömts vara relevanta att bedöma översiktsplanens påverkan på. Samlat kan konstateras att översiktsplanens avgränsning till landsbygden och de mindre orterna gör att den förändrade markanvändningen är begränsad. Det gör också att påverkan på de globala målen bedöms vara begränsad både i positiv och negativ riktning.

Urvalet av relevanta mål har främst gjorts genom en genomgång av de olika delmålen, samt i vissa fall även de indikatorer som tagits fram internationellt respektive nationellt. I vissa fall har dessa kompletterats med egna utvärderingskriterier. Detta urval kan behöva utvecklas och justeras över tid.

Mål	Delmål	Påverkan
3 God hälsa och välbefinnande	3.6 Minska antalet dödsfall och skador i vägtrafiken.	Översiktsplanens förslag på åtgärder i trafikinfrastrukturen är i första hand inriktade mot en ökad trafiksäkerhet för oskyddade trafikanter.
4. God utbildning för alla	4.A Skapa inkluderande och trygga skolmiljöer.	Översiktsplanens förslag innebär åtgärder för att öka underlaget för ytterligare barn i de mindre orternas skolor och förskolor.
6 Rent vatten och sanitet för alla	6.1 Säkert dricksvatten till för alla.	Tillgången till rent vatten har bl.a. föranlett kommunens arbete för att skapa en reservvattenresurs. Frågan har även påverkat utbyggnadsförslaget i Västra Harg.
	6.3 Förbättra vattenkvalitet och avloppsrening samt öka återanvändning.	I översiktsplanen föreslås att ny bebyggelse i områden som identifierats i kommunens VA-plan och i större bebyggelsegrupper ska föregås av planläggning för att på så sätt säkerställa hållbara vatten- och avloppslösningar.
	6.4 Effektivisera vattenanvändning och säker vattenförsörjning.	I översiktsplanen redovisar kommunen en positiv inställning till ökad anläggning av bevattningsdammar i jordbrukslandskapet. Även kommunens arbete för att ytterligare säkerställa dricksvattenförsörjningen redovisas.
7 Hållbar energi för alla	6.6 Skydda och återställ vattenrelaterade ekosystem.	I översiktsplanen hänvisas till kommunens antagna riktlinjer för hantering av dagvatten.
9 Hållbar industri, innovationer och infrastruktur	7.2 Öka andelen förnybar energi i världen.	I översiktsplanen redovisas kommunens positiva inställning till etablering av vindkraft och solcellsparkar.
	9.1 Skapa hållbara, motståndskraftiga och inkluderande infrastrukturer	I översiktsplanen har en analys gjorts av den tillkommande bebyggelsens lokalisering i förhållande till befintlig kollektivtrafik. Frågan om klimatanpassning av vägar och annan teknisk infrastruktur bedrivs inom ett särskilt, förvaltningsövergripande projekt.
11 Hållbara städer och samhällen	11.1 Säkra bostäder till överkomlig kostnad	Översiktsplanen i sig kan inte säkerställa bostäders kostnader, men bidrar till utbudet av bostäder vilket är en viktig parameter för att det ska finnas tillräckligt med bostäder. I den aktuella översiktsplanen bedöms den absoluta merparten av de nya bostäderna tillkomma i form av småhus, vilket bör göra att andelen trångbudda inte kommer öka.
	11.2 Tillgängliggöra hållbara transportsystem för alla.	Kommunens övergripande inriktning där merparten av den tillkommande bebyggelsen lokaliseras i Mjölby, Mantorp och Skänninge gör att majoriteten av befolkningen kommer ha tillgång både till bra kollektivtrafik i form av Östgötapendeln och möjlighet till gå och cykla inom den egna tätorten.

		<p>Merparten av de föreslagna nya bostadsområdena ligger i nära anslutning till kollektivtrafiklinjer. Nya gång- och cykelvägar föreslås till Hogstad och Väderstad vilket också kan underlätta pendling utan bil.</p> <p>I översiktsplanen har anpassning skett till de natur- och kulturvärden som finns i kommunen. I områden med höga kulturmiljövärden föreslås att bebyggelseförändringar sker i samverkan med antikvarisk expertis.</p> <p>Den föreslagna bebyggelsen är inte placerad på platser som riskerar att översvämmas.</p> <p>Kommunens övergripande inriktning där merparten av den tillkommande bebyggelsen lokaliseras i Mjölby, Mantorp och Skänninge och att den största delen av den tillkommande bebyggelsen i den aktuella översiktsplanen föreslås i Väderstad gör att majoriteten av befolkningen kommer ha möjlighet till gå och cykla inom den egna tätorten för att nå service, arbetsplatser och fritidstufbud. Det minskar behovet av bilresor, vilket i sig minskar risken för en försämrad luftkvalitet.</p> <p>I översiktsplanen föreslås inga nya parker eller grönområden, men med en ökande befolkning kommer nyttjandet öka, vilket bedöms leda till en tryggare upplevelse av dem.</p> <p>Lokaliseringen av den tillkommande bebyggelsen är anpassad för att undvika översvämning, ras eller skred.</p> <p>I översiktsplanen finns rekommendationer om att vidta åtgärder för att nyskapa naturvärden knutna till vattenmiljöer i form av småvatten, bevattningsdammar och dagvattenanläggningar.</p> <p>Översiktsplanens utbyggnadsområden är i huvudsak lokaliserad utanför områden med höga naturvärden.</p>
11.4	Skydda världens kultur- och naturarv	
11.5	Mildra de negativa effekterna av naturkatastrofer	
11.6	Minska städernas miljöpåverkan	
11.7	Skapa säkra och inkluderande grönområden för alla	
13	Bekämpa klimatförändringarna	13.1 Stärk motståndskraften mot och anpassningsförmågan till klimatrelaterade katastrofer.
15	Ekosystem och biologisk mångfald	15.1 Bevara, restaurera och säkerställ hållbart nyttjande av ekosystem på land och i sötvatten
		15.5 Skydda den biologiska mångfalden och naturliga livsmiljöer



Stadsbyggnadskontoret
Samhällsbyggnadsförvaltningen
Telefon: 010-234 50 00
E-post: samhallsbyggnad@mjolby.se
Burensköldsvägen 11-13, 595 80 Mjölby

