

Mjölby kommun, Arbetsutskott 2024-02-05

§ 17

Diarienummer: KS/2023:64

Rumslig strategi för Östergötland DNR RÖ 2022/10319

Bakgrund

Region Östergötland arbetar med en regional rumslig strategi som ska bidra till en långsiktig hållbar utveckling i Östergötland. Den rumsliga strategin tar avstamp i det utvecklingsuppdrag som regionen har genom Lagen om regionalt utvecklingsansvar (2010:630) och förordningen om regionalt tillväxtarbete (2017:583) samt Nationell strategi för hållbar regional utveckling i hela landet 2021-2030 (skr. 2020/21:133)

Under vår 2023 var den rumsliga strategin ute på samråd, under hösten 2023 har strategin bearbetats och utvecklats och nu finns förslaget på rumslig strategin för Östergötland ute på granskning. Ambitionen är att strategin ska antas i juni 2024.

Sammanfattning

Rumslig strategi för Östergötland omfattar hela Östergötlands geografi och har tidshorisont år 2040, samma som i Utvecklingsstrategi för Östergötland. Den rumsliga strategin består av strukturbilder i tre skalnivåer med ett antal tillhörande planeringsprinciper. Principerna innehåller prioriteringar för att nå utvecklingsstrategins mål om goda livsvillkor i Östergötland. Den rumsliga strategin är styrande för Region Östergötland och vägledande för Östergötlands kommuner, framförallt i allt i deras fysiska planering, samt för statliga myndigheter där det är relevant att beakta utvecklingen av rumsliga strukturerna i länet.

Övergripande principer för utvecklingsstrategin är att tillvara på det goda läget och knyta samman Östergötland, stärka kopplingarna till Stockholm och stärka kopplingarna till närliggande noder. Bebyggelseutveckling ska prioriteras och utvecklas på platser som främjar en hållbar utveckling.

I förslaget till remissvar lyfts bland annat det goda samtalsklimatet som har genomsyrat hela processen fram till färdig granskningshandling. Vidare lyfter Mjölby kommun fram komplexiteten i utpekade prioriterade områden för sammanhållen utveckling som sammanfaller i stort med jordbruksmark och vägar som betydande transportstråk i ambitionen att koppla ihop Östergötland regionalt, nationellt och internationellt.

Beslutsunderlag

Rumslig strategi för Östergötland, beslut om remissvar, tjänsteskrivelse 2024-01-30

Rumslig strategi för Östergötland, remissvar, yttrande 2024-01-30

Rumslig strategi för Östergötland Del 1, Dnr: RÖ 2022/10319 2023-11-16

Arbetsutskottets förslag till kommunstyrelsens beslut

1. Arbetsutskottet överlämnar ärendet till kommunstyrelsen för beslut.

Beslutet skickas till
Akten

Samhällsbyggnadsförvaltningen

Datum 2024-02-12
Diarienummer KS/2023:64Handläggare
Caroline Ekman Gyllemark
Telefon 010-234 59 63

Samhällsbyggnadsnämnden

Rumslig strategi för Östergötland granskningsversion, beslut om remissvar

Bakgrund

Region Östergötland arbetar med en regional rumslig strategi som ska bidra till en långsiktig hållbar utveckling i Östergötland. Den rumsliga strategin tar avstamp i det utvecklingsuppdrag som regionen har genom Lagen om regionalt utvecklingsansvar (2010:630) och förordningen om regionalt tillväxtarbete (2017:583) samt Nationell strategi för hållbar regional utveckling i hela landet 2021-2030 (skr. 2020/21:133)

Under vår 2023 var den rumsliga strategin ute på samråd, under hösten 2023 har strategin bearbetats och utvecklats och nu finns förslaget på rumslig strategin för Östergötland ute på granskning. Ambitionen är att strategin ska antas i oktober 2024.

Sammanfattning

Rumslig strategi för Östergötland omfattar hela Östergötlands geografi och har tidshorisont år 2040, samma som i Utvecklingsstrategi för Östergötland. Den rumsliga strategin består av strukturbilder i tre skalnivåer med ett antal tillhörande planeringsprinciper. Principerna innehåller prioriteringar för att nå utvecklingsstrategins mål om goda livsvillkor i Östergötland. Den rumsliga strategin är styrande för Region Östergötland och vägledande för Östergötlands kommuner, framförallt i allt i deras fysiska planering, samt för statliga myndigheter där det är relevant att beakta utvecklingen av rumsliga strukturerna i länet.

Övergripande principer för utvecklingsstrategin är att tillvara på det goda läget och knyta samman Östergötland, stärka kopplingarna till Stockholm och stärka kopplingarna till närliggande noder. Bebyggelseutveckling ska prioriteras och utvecklas på platser som främjar en hållbar utveckling.

I förslaget till remissvar lyfts bland annat det goda samtalsklimatet som har genomsyrat hela processen fram till färdig granskningshandling. Vidare lyfter Mjölby kommun fram komplexiteten i utpekade prioriterade områden för sammanhållen utveckling som sammanfaller i stort med jordbruksmark och vägar som betydande transportstråk i ambitionen att koppla ihop Östergötland regionalt, nationellt och internationellt. Mjölby kommun framhåller att Mjölby tätort redan är en storregional nod och betonar att dess strategiska läge kommer stärkas ytterligare när bland annat Ostlänken är utbyggd. Mjölby kommun är tydliga i remissvaret att kommunen inte ställer sig bakom den konsultrapport som presenterats av Region Östergötland avseende en utbyggnad av järnvägsnät mellan Linköping och Jönköping.

Tjänsteskrivelse

Datum 2024-02-12
Diarienummer KS/2023:64

Beslutsunderlag

Rumslig strategi för Östergötland, beslut om remissvar, tjänsteskrivelse 2024-02-12

Rumslig strategi för Östergötland, remissvar, yttrande 2024-02-12

Rumslig strategi för Östergötland Del 1, Dnr: RÖ 2022/10319 2023-11-16

Kommunstyrelsens förslag till beslut

1. Kommunstyrelsen lämnar remissvar i enlighet med bilagt förslag till yttrande.

—

Beslutet skickas till
Akten

Kommunstyrelsens förvaltning

Andreas Capilla
Kommundirektör

Caroline Ekman Gyllemark
Planarkitekt

Datum
2024-02-12Diarienummer
KS/2023:64

Region Östergötland

Rumslig strategi för Östergötland, granskningsversion, remissvar

Mjölby kommun ser positivt på att regionen tar fram en rumslig strategi för länet. Mjölby kommun vill särskilt lyfta fram dialogarbetet som förts av regionen under framtagande av strategin. Det har varit ambitiöst och välarrangerat och Mjölby kommun har uppskattat de gemensamma träffarna som hållits. Mötena har bidragit till att vi som region blivit mer samsynkade över kommungränser, redan i framtagande i strategin, vilket ger ett bra utgångsläge när den rumsliga strategin är antagen och regionen tillsammans med kommunerna fortsätter sin resa i att knyta samman hela Östergötland och skapa goda livsvillkor.

Strategins syfte och mål

Rumslig planering syftar till att stärka planeringsperspektivet och synliggöra vilken funktion platser har och hur de relaterar till varandra samt hur de kan samordnas och förbättras för ökad funktionalitet.

Strategin är uppdelad i tre skalnivåer; regionalt år 2040, närgeografiskt år 2040 och storregionalt år 2040.

Den rumsliga strategin för Östergötland syftar till att utgöra:

- Det rumsliga perspektivet i alla regionala dokument i syfte att stärka Region Östergötlands roll som samhällsbyggare
- Underlag för Region Östergötlands agerande i kommunala och andra planprocesser
- Vägledande underlag för kommunernas arbete med regionala och mellankommunala utvecklingsfrågor framförallt i den kommunala fysiska planeringen

Strategins mål är fungera som en väl avvägd rumslig inriktning för Östergötland med tydlig prioritering av olika platsers funktioner och relationer.

Den rumsliga strategin för Östergötland kommer vara styrande för Region Östergötland och vägledande för Östergötlands kommuner, framförallt i den fysiska planeringen.

Datum
2024-02-12

Diarienummer
KS/2023:64

Tidigare synpunkter

Våren 2023 var strategin ute på samråd där Mjölby kommun kortfattat hade följande synpunkter:

- Tydliggör principer
- Tydliggör prioritering
- Tydligare innehåll i framtidsbilderna
- Tydliggöra fortsatt utbyggnad av stambanekapacitet
- Förtydligande gällande pendeltågstrafik för Skänninge i relation till Vadstena
- Förtydligande av stråkkarta för transporter
- Stärka mellanregionala samband

Synpunkter

Mjölby kommun konstaterar att granskningsversionen av Rumslig strategi för Östergötland genomgått en stor förändring jämfört med samrådet. För Mjölby kommuns del har flera ovanstående synpunkter tydliggjorts och förbättrats till granskning. Mjölby kommun konstaterar att stråk för transporter fortfarande inte finns med på någon strukturkarta vilket gör den regionala strukturbilden inkomplett i ett viktigt avseende, hur stora varustråk rör sig i och genom regionen.

Regionalt 2040



Datum
2024-02-12

Diarienummer
KS/2023:64

Mjölby är redan en storregional nod

Mjölby kommun har centralorten Mjölby utpekad som regional nod. Storleken på noden i strukturbilden beskriver hur betydelsefull noden är utifrån ett regionalt perspektiv 2040. Där bedöms Motala som ort ha större potential som regional ort än Mjölby i den västra delen av Östergötland. Mjölby tätorts potential och betydelse bedöms vara likställd med Finspång i den nordöstra delen av regionen. Denna bedömning är väldigt svår att förstå och delas inte av Mjölby kommun. Särskilt med tanke på att den rumsliga strategin pekar ut Mjölby tätort som en befintlig storregional nod. Mjölby kommuns bestämda uppfattning är det finns tre starka infrastrukturmässiga noder i regionen idag och även i ett längre tidsperspektiv och det är Mjölby, Linköping och Norrköping. Dessa tre orter med omland har störst potential inom flera konkurrenskraftiga faktorer som väldigt gynnsamma logistikförutsättningar (knutpunkter), nav i kollektivtrafiken, stora vägar som korsar orterna och starka arbetsgivare som genererar stor inpendling och utgör stor potential att kunna växa med nya invånare. För Mjölbys del kommer ett nytt vårdcentrum där all vård samlas under ett och samma tak ytterligare bidra till Mjölbys betydelse i regionen, såväl regional som närregionalt. Ett kvitto på tätortens starka geografiska läge (som även fler tätorter i kommunen har) är att vi under lång tid haft en stor befolkningsökning och den näst största tillväxten för företag i Östergötland tre år i rad. Det är ett tydligt kvitto på att Mjölby har och kommer att ha en betydelsefull roll i utvecklingen av regionen. Mjölby kommun anser därför att Mjölby tätort behöver få en annan status i den rumsliga strategin på regional nivå där potentialen och de faktiska faktorerna avgör nodens betydelse.

Vadstena-Skänninge och utpekade delregionala noder

Uppfattningen om att det finns ett relativt starkt funktionellt samband mellan Vadstena och Mjölby delas av Mjölby kommun. Där emellan ligger Skänninge tätort som en delregional nod som redan idag har en bredd av funktioner, hög servicenivå och god tillgänglighet till kollektivtrafik i starka pendlingsstråk (Vadstena-Mjölby och Mjölby-Motala). För kommunens del är Skänninge en av fler utvecklingsorter som kommunen planerar ska växa. Skänninge är också en arbetspendlingsort med stora arbetsplatser såsom Kriminalvårdsanstalt och Runsvens (ÖoB-koncernen) huvudkontor och lager. Mjölby kommun vill därför poängtera vikten av att pendeltågstrafiken är av stor vikt för inte bara Skänninges invånare, utan också för samhällsviktig verksamhet såsom kriminalvården. Det är bl.a. därför viktigt för Skänninges

Datum
2024-02-12

Diarienummer
KS/2023:64

fortsatta utveckling att Region Östergötland som kollektivtrafikmyndighet fortsatt prioriterar att skapa underlag genom kollektivtrafikstråk med angringspunkt mellan bil, buss och regionaltåg i centrala Skänninge.

Kommunens orter utöver Mjölby tätort, dvs Mantorp, Skänninge och Väderstad är utpekade som delregionala noder, vilket Mjölby kommun tycker är bra och rimligt.

Mjölby kommun är positiva till att Väderstad nu är med som en delregional nod. Orten har en av länets största arbetsgivare i Väderstad AB och är ett av länets största besöksmål men potential att bli ännu större genom utvecklingen av ett Upplevelsecenter för mat. På orten planeras för nya bostäder och för mer verksamhetsmark.

Saknas i strategin

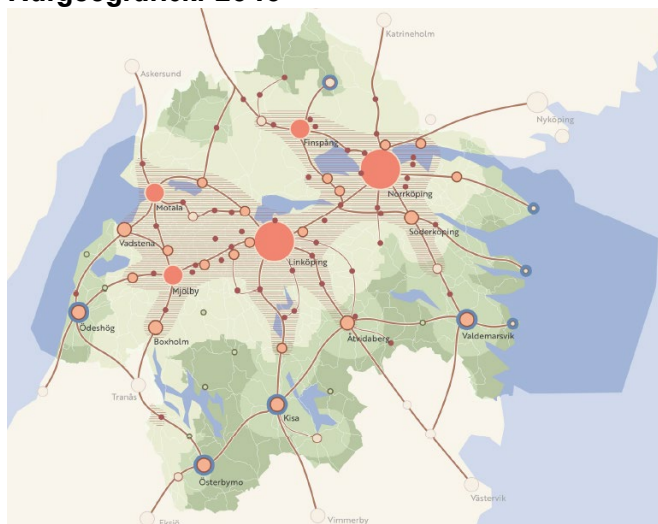
Mjölby kommun föreslår att besöksmål/besöksnäring tas med i strategin då den i sig genererar stora flöden av besökare, kan skapa starka noder, ger ringar på vattnet i en rumslig planering och får stor påverkan i både en regional och närgeografisk skala. Den västra delen av Östergötland har tätt med besöksmål redan idag och där Mjölby kommun specifikt planerar ett Upplevelsecenter för mat i Väderstad där målbilden är att locka upp till 500 000 besökare årligen.

Mjölby kommun saknar att Svartån inte redovisas som ett större permanent vattendrag.

Datum
2024-02-12

Diarienummer
KS/2023:64

Närgeografiskt 2040

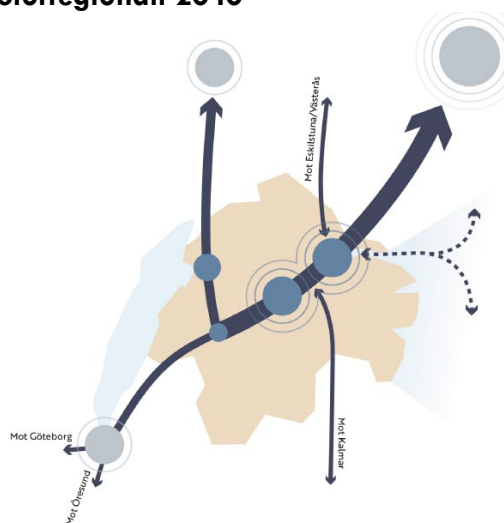


Det finns redan idag en relativt starkt koppling mellan Vadstena och Skänninge utifrån ett pendlar- och arbetsgivarperspektiv. Det är bra att den kopplingen redovisas i strukturkartan för närgeografien.

I strukturkartan för närgeografien finns ett större skrafferat område som pekas ut som prioriterat område för sammanhållen utveckling. Detta sammanfaller med Östergötlands bördigaste jordbruksmarker, vilket i sig gör utpekandet komplext i relation till kommunens fysiska planering på jordbruksmark. Dock delar Mjölby kommun, utifrån läge till noder och relationer till närområdet, bilden av att det finns störst potential i detta område för fortsatt utveckling och utbyggnad av Östergötland. Inom det skrafferade området är det önskvärt att berörda kommuner analyserar sina (och gemensamma) delområden vidare för att på så sätt kunna förslå och planera områden och platser som har störst potential att utvecklas till framtida utbyggnadsområden och samtidigt ta ansvar för att vi har en långsiktigt hållbar livsmedelsförsörjning såväl regionalt som nationellt.

Datum
2024-02-12Diarienummer
KS/2023:64

Storregionalt 2040



Mjölby strategiska läge som järnvägsknut gör att orten redan idag har funktionen som storregional nod. I och med dubbelspårsutbyggnaden mellan Hallsberg och Degerön och utbyggnaden av Ostlänken kommer det strategiska läget stärkas. För att knyta samman Östergötland mer i framtiden och öka kopplingar till större nationella noder behöver alla trafikslag bidra. Genom Östergötland, och i synnerhet genom Mjölby kommun, finns flera betydande transportstråk i form av stora riksvägar. Den möjligheten och tillgången borde lyftas fram mer och tydligare i den rumsliga strategin.

Vätterlänken

Mjölby kommun vill vara tydliga med att vi inte står bakom den konsultrapport som presenterats av Region Östergötland avseende en utbyggnad av järnvägsnät mellan Linköping och Jönköping utan starkt ifrågasätter syfte och slutsatser i rapporten. I det förslag som presenterats har ingen hänsyn alls tagits till att staten har gjort kraftfulla infrastruktursatsningar genom inte minst utbyggnaden av Bergslagsdiagonalen och Ostlänken där Region Östergötland och länets kommuner varit överens om att dra så mycket nytta som möjligt av dessa investeringar nationellt, regionalt och lokalt. Att Region Östergötland väljer att presentera ett förslag till ny dragning av järnväg mellan Linköping och Jönköping där Mjölby som regional och storregional nod inte trafikeras alls

Datum
2024-02-12

Diarienummer
KS/2023:64

utan ska passeras i dess utkant är inte annat än anmärkningsvärt ur ett regionplaneringsperspektiv.

Utblick 2050

Mjölby kommun delar slutsatsen att kapaciteten på Södra stambanan behöver öka. Om så sker, och det blir samma hastighetskrav som planeras för Ostlänken, dvs inte 320km/h utan 250km/h så ser vi det som självklart att den fortsatta utvecklingen även kommer inkludera ett stationsläge i Mjölby.

Fortsatt arbete

Region Östergötland har identifierat flera utredningar som behöver arbetas vidare med. Mjölby kommun ser positivt på att kartläggningen av rumsliga dimensioner och perspektiv fortsätter. Mjölby kommun ser fram emot fortsatt samarbete i dessa frågor tillsammans med Region Östergötland.

Cecilia Burenby
Kommunstyrelsens ordförande

GRANSKNING

Rumslig strategi för Östergötland

Trafik- och samhällsplaneringsnämnden fattade beslut om granskning av förslag till Rumslig strategi för Östergötland den 9 november 2023 (§112).

Region Östergötland arbetar med regional rumslig planering för att åstadkomma en långsiktig hållbar utveckling. Den regionala rumsliga planeringen är betydelsefull då vi lever i en regional kontext och behöver se helheter i regionala utmaningar men också möjligheter. Rumslig strategi har ett östgötskt perspektiv och är vägledande i frågor av mellanregional och mellankommunal karaktär och ger inspel till framtida regional och nationell planering. Rumslig strategi tar avstamp i det utvecklingsuppdrag som regionen har genom *Lagen om regionalt utvecklingsansvar (2010:630)* och *förordningen om regionalt tillväxtarbete (2017:583)* samt *Nationell strategi för hållbar regional utveckling i hela landet 2021-2030 (skr. 2020/21:133)*.

Trafik och samhällsplaneringsnämnden har gett regionutvecklingsdirektören i uppdrag att arbeta fram ett förslag till rumslig strategi för Östergötland (2020-11-05 §120). Den rumsliga strategin är en del av Utvecklingsstrategin för Östergötland och preciserar den rumsliga inriktningen genom att ge en fördjupad bild av hur Östergötland fungerar och bör knytas samman (strukturbild). Rumslig strategi för Östergötland omfattar hela Östergötlands geografi och är framåtblickande (år 2040 men med en storregional utblick mot år 2050).

Målet med Rumslig strategi är; En rumslig strategi för Östergötland med en väl avvägd rumslig inriktning för Östergötland (strukturbild) som anger en tydlig prioritering av olika platsers funktioner och relationer.

Rumslig strategi visar den regionala målbilden för Östergötland 2040 och består av **strukturbilder** i tre skalnivåer med tillhörande **planeringsprinciper**. Principerna innehåller prioriteringar för att nå utvecklingsstrategin mål om goda livsvillkor i Östergötland och strukturbilderna visar hur principerna kan tolkas i skalnivåerna; regional nivå och närgeografi samt storregional nivå.

Granskningstid 20 november 2023 - 1 mars 2024

Granskningsversion av Rumslig strategi för Östergötland är utsänd för granskning **från och med 20 november 2023 till och med 1 mars 2024**.

Granskningshandlingar

Rumslig strategi finns på regionens webb:

<https://utveckling.regionostergotland.se/4.326d0d7b18b3bb4949b9f43.html>

Följande handlingar ingår i utskicket:

- Missiv och sändlista (det här brevet)
- Granskningsversion Rumslig strategi för Östergötland

Följande handlingar finns tillgängliga på regionens webb (adress enligt ovan):

- Missiv och sändlista (det här brevet)
- Granskningsversion Rumslig strategi för Östergötland
- Samrådsredogörelse inklusive yttranden
- Planeringsunderlag
- Genomförande och uppföljning

Underlagsmaterial

På regionens webb samt i RegionAtlas för Östergötland finns också flertalet av de rapporter och det underlag i form av statistik och analyser som använts som underlag vid framtagandet av Rumslig strategi.

Länk till Publikationer inom Regional planering:

<https://utveckling.regionostergotland.se/ru/utvecklingsomraden/samhallsplanering/regional-planering/publikationer-inom-regional-planering>

Länk till RegionAtlas; <https://arcg.is/0za8T8>

Synpunkter på granskningsversionen?

Region Östergötland önskar få dina synpunkter på granskningsversionen av Rumslig strategi senast

1 mars 2024. Synpunkter framförs skriftligen till Regionplanering@regionostergotland.se

Ange diarienummer RÖ 2022/10319 och organisationens namn i ämnesraden. Ange även kontaktperson för ert yttrande.

Vad händer efter remisstidens slut?

Region Östergötland kommer, efter granskningsperiodens slut, att sammanställa och bemöta de inkomna skriftliga synpunkterna i ett granskningsutlåtande. Mindre justeringar kommer också göras i granskningsversionen av Rumslig strategi, utifrån nytt kunskapsunderlag och inkomna synpunkter. Den justerade versionen av Rumslig strategi kommer där efter att antas av Regionfullmäktige. Preliminär tidplan ser du nedan.

GRANSKNING
20 NOVEMBER 2023 – 1 MARS 2024



Trafik- och samhällsplaneringsnämnden maj 2024
(Information inför beslut om antagande)

Trafik- och samhällsplaneringsnämnden juni 2024
(Beslut att skicka vidare för antagande)

Regionstyrelsen juni 2024
(Beslut att skicka vidare för antagande)

BESLUT OM ANTAGANDE
REGIONFULLMÄKTIGE JUNI 2024

Bild: Preliminär tidplan för Rumslig strategi

Frågor?

Har du frågor är du välkommen att kontakta;

Helena Hansson, strateg regional planering, 010 103 72 10, helena.m.hansson@regionostergotland.se

Linus Johnson, regionplanerare, 010 103 31 11, linus.johnson@regionostergotland.se

Anders Bäckstrand, samhällsplaneringschef, 010 103 68 31, Anders.Backstrand@regionostergotland.se

Välkommen att lämna synpunkter på granskningsversionen!

Jan Owe-Larsson

Ordförande i Trafik- och samhällsplaneringsnämnden

Sändlista

Kommuner inom Östergötland

Boxholms kommun
Finspångs kommun
Kinda kommun
Linköpings kommun
Mjölby kommun
Motala kommun
Norrköpings kommun
Söderköpings kommun
Vadstena kommun
Valdemarsviks kommun
Ydre kommun
Åtvidabergs kommun
Ödeshögs kommun

Angränsande kommuner till Östergötland

Askersunds kommun
Hallsbergs kommun
Örebro kommun
Vingåkers kommun
Katrineholms kommun
Nyköpings kommun
Jönköpings kommun
Tranås kommun
Aneby kommun
Eksjö kommun
Vimmerby kommun
Västerviks kommun

Angränsande regioner samt Östra Mellansverige

Region Stockholm
Region Gävleborg
Region Västmanland
Region Södermanland
Region Uppsala
Region Örebro
Region Jönköping
Region Kalmar

Statliga myndigheter och organisationer

Linköpings universitet/CKS (*för kännedom*)
Länsstyrelsen Östergötland
Sveriges kommuner och Regioner (*för kännedom*)
Boverket (*för kännedom*)
Tillväxtverket
Riksantikvarieämbetet
Myndigheten för samhällsskydd och beredskap (*för kännedom*)
Jordbruksverket

Trafikverket, Region Öst
Energimyndigheten
Skogsstyrelsen

Föreningar, intresseorganisationer m. fl.

Företagarna i Östergötland
LRF Östergötland
RISE
Svenskt näringsliv Östergötlands län
Östsvenska Handelskammaren
Hushållningssällskapet Östergötland
Coompanion Östergötland
Hela Sverige ska leva Östergötland
Funktionsrätt Östergötland
Friluftsförbundet öst
Östergötlands museum

Rumslig strategi för Östergötland Del 1

Att knyta samman Östergötland och ta tillvara på det goda läget



Innehållsförteckning

1 Inledning	3
1.1 Rumslig strategi för Östergötland	3
Syfte	4
Mål	5
1.2 Kontinuerlig process	5
2. Rumslig strategi	6
2.1 Strukturbilder i olika skalnivåer	6
2.2 Principer	7
2.3 Regionalt 2040 - Knyta samman Östergötland	9
2.4 Närgeografiskt 2040 - Knyta samman Östergötland	12
2.5 Storregionalt 2040 - Ta tillvara Östergötlands goda läge	15
2.6 Utblick 2050 - Ta tillvara Östergötlands goda läge	17
2.7 Identifierat fördjupat arbete	18
Kompletterande utredningar/Planeringsunderlag	18



1 Inledning

1.1 Rumslig strategi för Östergötland

Region Östergötland arbetar med regional rumslig planering för att bidra till en **långsiktig hållbar utveckling i Östergötland**. Den regionala rumsliga planeringen behövs eftersom vi ofta lever och verkar i en regional vardag.

Rumslig strategi tar avstamp i det utvecklingsuppdrag som regionen har genom Lagen om regionalt utvecklingsansvar (2010:630) och förordningen om regionalt tillväxtarbete (2017:583) samt Nationell strategi för hållbar regional utveckling i hela landet 2021-2030 (skr. 2020/21:133).

Utvecklingsstrategi för Östergötland (RUS) slår fast att den rumslig inriktningen i strategin; Knyt samman Östergötland och ta tillvara det goda läget, behöver fördjupas och preciseras. Därför har trafik- och samhällsplaneringsnämnden (TSN) gett regionutvecklingsdirektören i uppdrag att arbeta fram ett förslag till Rumslig strategi för Östergötland (2020-11-05 §120). Rumslig strategi ska arbetas in i utvecklingsstrategin och preciserar den rumsliga inriktningen genom att ge **en fördjupad bild av hur Östergötland fungerar och bör knytas samman**.

Rumslig strategi för Östergötland omfattar hela Östergötlands geografi och har tidshorisont år 2040, samma som i Utvecklingsstrategi för Östergötland. Rumslig strategi består av strukturbilder i tre skalnivåer med ett antal tillhörande planeringsprinciper. Principerna innehåller prioriteringar för att nå utvecklingsstrategins mål om goda livsvillkor i Östergötland och strukturbilderna visar hur principerna kan tolkas i skalnivåerna: regional nivå och närgeografi, samt storregional nivå.

Rumslig strategi för Östergötland är styrande för Region Östergötland och vägledande för Östergötlands kommuner i framför allt deras fysiska planering, samt för statliga myndigheter där det är relevant att beakta utvecklingen av de rumsliga strukturerna i länet.

En sammanfattning av det kunskapsunderlag som legat till grund för antaganden och slutsatser i Rumslig strategi finns i Planeringsunderlag (del 2).



Definitioner

Fysisk planering

Fysisk planering handlar om hur mark och vattenområden bör användas, var bebyggelse och infrastruktur ska ligga och hur den bör vara utformad. Plan- och bygglagen (PBL) styr den kommunala och regionala fysiska planeringen. Det finns en typ av regional fysisk plan: regionplan. Det är endast Region Stockholm, Region Skåne och Region Halland som har uppdraget att ta fram en regionplan. Det finns tre typer av kommunala fysiska planer: översiktsplaner, detaljplaner och områdesbestämmelser.

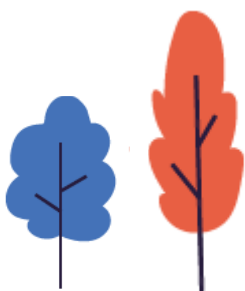
Rumslig planering

Syftet med den rumsliga planeringen är att stärka planeringsperspektivet och synliggöra vilken funktion platser har och hur dessa relaterar till varandra samt hur detta kan samordnas och förbättras för ökad funktionalitet. Rumslig planering är ett verktyg som kan bidra i arbetet med hållbar utveckling ur ett ekonomiskt, socialt och ekologiskt perspektiv. Den regionala planering som sker inom regionernas utvecklingsuppdrag, men utanför PBL, benämns ofta rumslig planering eller rumslig utvecklingsplanering.

Syfte

Syftet med rumslig strategi är att:

- 1 Utgöra det rumsliga perspektivet i alla regionala styrdokument och därmed stärka Region Östergötlands roll som samhällsbyggare genom ett konsekvent rumsligt agerande i bland annat hälso- och sjukvården och kollektivtrafiken
- 2 Utgöra underlag för Region Östergötlands agerande i kommunala och andra planprocesser
- 3 Utgöra vägledande underlag för kommunernas arbete med regionala och mellankommunala utvecklingsfrågor i framförallt den kommunala fysiska planeringen



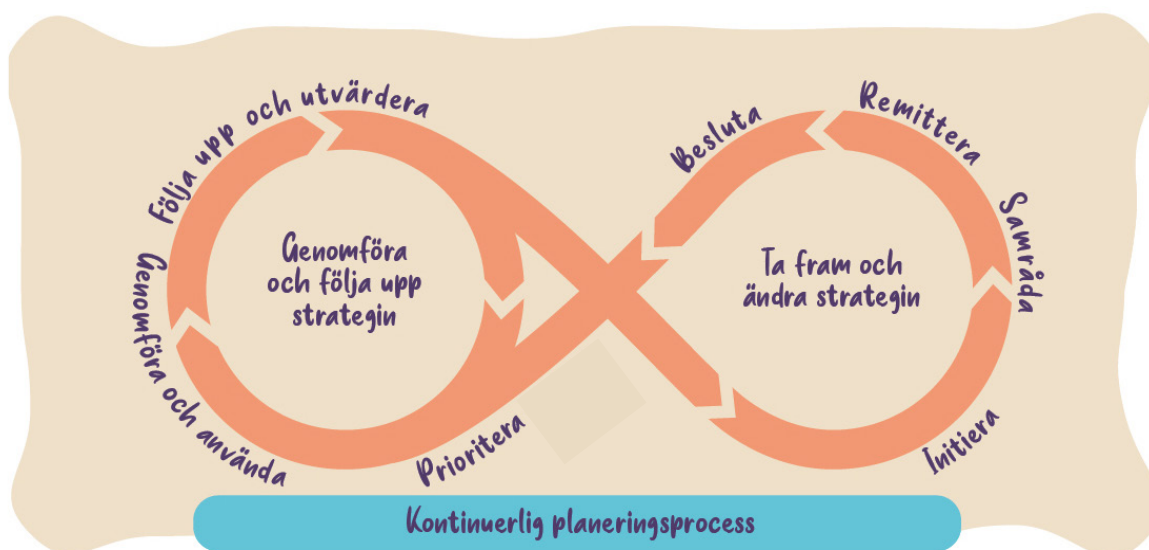
Mål

Målet är en rumslig strategi för Östergötland med en väl avvägd rumslig inriktning för Östergötland (strukturbild) som anger en tydlig prioritering av olika platsers funktioner och relationer.



1.2 Kontinuerlig process

Rumslig strategi är en del i ett kontinuerligt kunskapsbyggande om Östergötlands förutsättningar och hur vi gemensamt kan arbeta med både utmaningar och möjligheter för att skapa goda livsvillkor i Östergötland. Strategin är en del i en kontinuerlig planeringsprocess med syfte att hålla strategin aktuell och uppdaterad. Tanken är att strategin efter antagandet kommer utgöra en del av Utvecklingsstrategi för Östergötland, varför, översyn av utvecklingsstrategin och Rumslig strategi ska ske minst en gång varje mandatperiod. Mindre justeringar av Rumslig strategi bör dock kunna ske löpande förutsatt att principer fortsatt gäller och är oförändrade.



Figur 1: Planeringsprocessen

2 Rumslig strategi

2.1 Strukturbilder i olika skalnivåer

Rumslig strategi är framåtblickande (2040) och visar en fördjupad och sammanvägd bild av Östergötland, i den regionala skalan och i närgeografin, samt i den storregionala skalan. Beroende på vilken skala som betraktas framträder olika geografier och strukturer som har påverkan på livsmiljön för regionens invånare. De olika skalnivåerna utgör ingen hierarki utan är sinsemellan likställda. De beskriver olika skalor på vår gemensamma geografi. Platser och noder kan framträda i flera nivåer men har då oftast olika betydelse för, och påverkan på, sitt omland beroende på i vilken skala den redovisas i. Strukturbilderna tydliggör vidare den prioritering som är målet med strategin i de olika skalorna. De funktioner och relationer som visas i strukturbilderna är strukturerande i sin skalnivå.

Planering sker på olika nivåer och i olika geografier parallellt över tid. En långsiktig och förutseende planering med ett geografiskt helhetsperspektiv ger förutsättningar för platser med olika förutsättningar och potential att leva över tid. **Östergötland har en stark förmåga att attrahera, behålla och utveckla människor, näringsliv och investeringar.** Rumslig strategi ska bidra till att förstärka och utveckla detta.

Vad är en regional strukturbild?

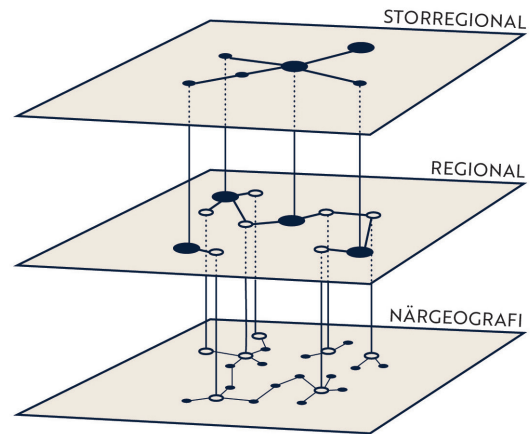


En regional strukturbild är en regional målbild som visar en framtida samhälls- och regionutveckling och ligger till grund för arbetet att utveckla en hållbar fysisk struktur i Östergötland. Strukturbilden bidrar till att tydliggöra de övergripande funktionerna och relationerna som är strukturerande i ett utvecklingsperspektiv och hur dessa bidrar till att stärka utvecklingen. En regional strukturbild sätter ett tydligare geografiskt perspektiv på Utvecklingsstrategi för Östergötland.



Med strukturerande menas relevanta förutsättningar som är långsiktigt stabila över tid och utgör viktiga element att bygga vidare på.

Den storregionala nivån visar Östergötlands sammanhang. Den ger en bild av hur det goda läget tas tillvara, det vill säga hur Östergötland är uppkopplat storregionalt, nationellt och internationellt år 2040 och med utblick mot 2050. Fokus är stärkt storregional integrering och funktionalitet, men även de större sammanhangen som kopplingen mot de tre storstadsområdena i Sverige och den europeiska kontinenten.



Figur 2: De olika skalnivåerna

Den regionala nivån

har fokus på ett sammanhållet Östergötland och samband över länsgräns med centralorter i grannkommuner vilka har en regional betydelse för Östergötland år 2040.

I närgeografin

är fokus på Östergötlands utveckling och var den bör ske inklusive närgeografiska samband över länsgräns.

2.2 Principer

Principerna anger den grundläggande planeringsinriktningen för den regionala rumsliga planeringen och tydliggör vad som är regionalt betydelsefullt och anger prioriteringarna i de tre skalnivåerna.

Övergripande principer Utvecklingsstrategi för Östergötland

→ Knyta samman Östergötland och ta till vara det goda läget:

- 1 Knyta samman Östergötland
- 2 Stärka kopplingarna till Stockholm
- 3 Stärka kopplingarna till närliggande noder

→ Prioritera bebyggelseutveckling i, och utveckling av, platser som främjar en hållbar struktur



Storregionala, nationella & internationella principer

→ Stärk Linköping - Norrköping som storregional nod

→ Stärk Östergötlands kopplingar i följande prioritetsordning till:

1 Stockholm	- Storregionalt, Nationellt, Internationellt
2 Örebro	- Storregionalt
Hallsberg	- Storregionalt, Nationellt
3 Jönköping	- Storregionalt
Öresund	- Nationellt, Internationellt
Göteborg	- Nationellt
4 Eskilstuna	- Storregionalt
Västerås	- Storregionalt
Kalmar	- Storregionalt

→ Stärk Motala för att nyttja potentialen och på sikt bli en storregional nod

→ Stärk Mjölby's roll som storregional knutpunkt

Regionala och närgeografiska principer

Knyta samman och skapa ett nära Östergötland

→ Sträva mot en god och hållbar tillgänglighet genom:

- En utvecklad digital infrastruktur
- Ett välfungerande, effektivt och hållbart transportsystem
- Ett transporteffektivt samhälle med rätt trafikslag på rätt plats

→ Utveckla samhällsplaneringen och stärka Östergötland i sin flerkärnighet genom:

- Att prioritera utveckling i noder, i stationsnära läge och vid starka kollektivtrafikstråk
En förstärkning av befintlig funktionalitet
- Att verka för att livsmiljöer utformas utifrån omsorgsfull gestaltning och miljömässig och social hållbarhet
- Att stärka noder och orter genom hållbar platsutveckling

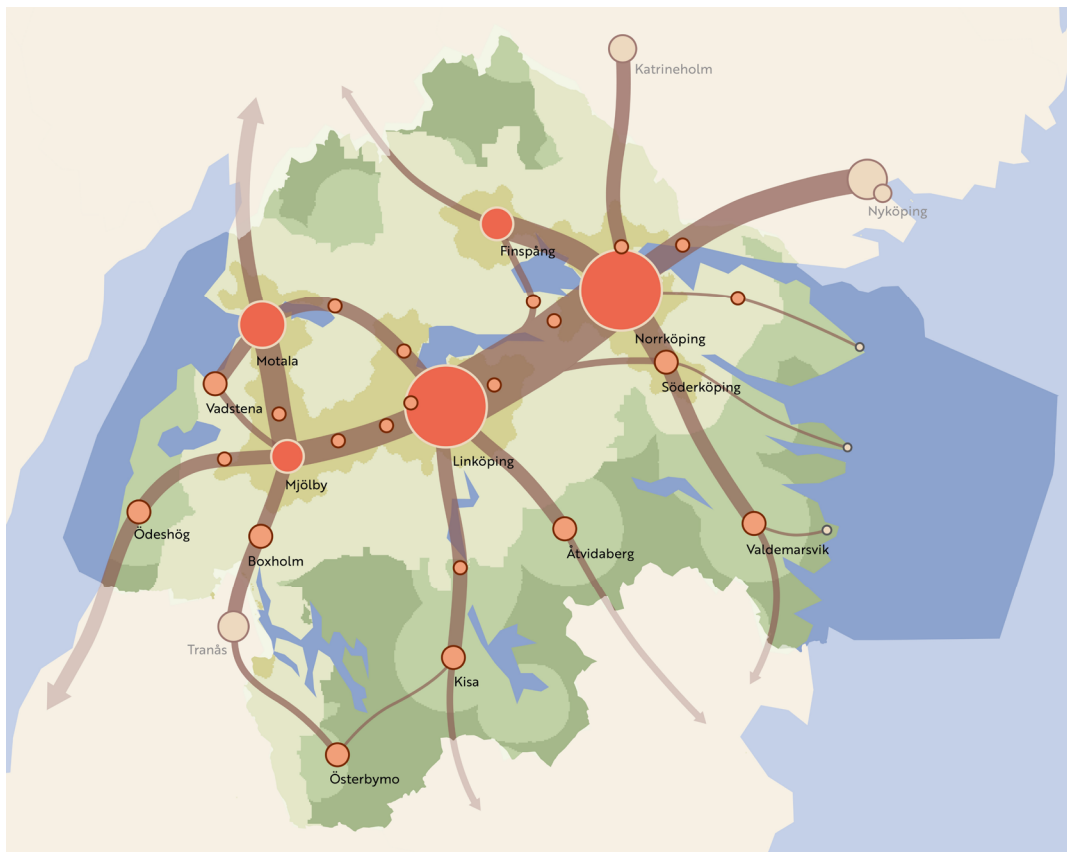
Vidga det funktionella Östergötland genom att stärka kopplingar till närliggande noder

Ta till vara och utveckla funktionella samband inom och över länsgränserna till:



1 Nyköping, Tranås	- Regionalt	3 Västervik, Eksjö,	- Närgeografiskt
2 Katrineholm	- Regionalt	Vimmerby	
		4 Vingåker, Askersund	- Närgeografiskt

Knyta samman Östergötland






2.3 Regionalt 2040



Regional strukturbild 2040

- 
Regional nod
 Starkt befolkningscentrum med hög servicegrad och som inrymmer många funktioner inom handel, utbildning och sjukvård med god utvecklingspotential till år 2040. Symbolens storlek illustrerar nodens betydelse i länet. Regionala noder har stor betydelse för utvecklingen i länet och bidrar till utveckling såväl lokalt som regionalt.
- 
Delregional nod
 Tätort som är viktigt för sitt omland då dessa har en bredd av funktioner och hög servicenivå och god tillgänglighet till kollektivtrafik i starka pendlingsstråk. Delregionala noder har potential för fortsatt utveckling och är med sina samlade funktioner även viktiga för att stärka utvecklingen i sitt delregionala omland. Kommunhuvudorter (symboliseras med en större punkt) har fortsatt hög eller utökad funktionalitet och betydelse som strategisk nod år 2040.
- 
Nod utanför Östergötland
 Kommunhuvudorter utanför Östergötland vars funktionalitet för omlandet har stor betydelse för platser och orter i Östergötland.
- 
Skärgårdsnod
 Plats med viktiga nyckelfunktioner för livet längs kusten och i skärgården där det är viktigt att bibehålla och om möjligt utveckla nyckelfunktioner.
- 
Funktionella samband
 Länet knyts samman än mer internt och med centralorter utanför länet. Symbolens bredd visar styrkan i det funktionella sambandet och hur väl integrerad arbetsmarknad, bostadsmarknad, utbildning, service m.m. är. Platser inom eller i anslutning till det funktionella sambandet har, i relation till styrkan i det funktionella sambandet, stor potential till utveckling.

Geografiska områdens karaktärsdrag

- 
Stadsnära områden
 Övergångszon mellan stad och landsbygder som är direkt kopplad till stadsområden i regionala noder.
- 
Mellanbygder
 Övergångszon mellan stadsnära områden och landsbygdsområden. Mellanbygder är belägna på ett funktionellt och fysiskt nära avstånd till regionala noder inom och utom länet. En hög andel av befolkningen arbetspendlar till en regional nod.
- 
Landsbygder
 Glest befolkade områden med orter och småorter med avstånd till regionala noder. Landsbygder skiljer sig från glesa landsbygder genom en högre grad av befolkningstäthet, markanvändningsintensitet och ett mångsidigt näringsliv.
- 
Glesa landsbygder
 Glesbefolkade landsbygder med mindre bebyggelsegrupper och småorter med avstånd till varandra och till regionala noder. Markanvändning består till stor del av skog, våtmark och vatten. En lägre grad av befolkningstäthet, markanvändningsintensitet och en begränsad mångfald i näringsgrenar skiljer glesa landsbygder från landsbygder.
- 
Vatten
 Permanenta större vattendrag

År 2040 är Östergötland ett än mer sammanhållet län med goda möjligheter till dagligt utbyte mellan länets olika orter. Invånarantalet i länet har ökat, och vi kan vara ca 50 000 fler än idag, och näringslivet fortsätter växa. Östergötland har mer integrerade studie- bostads- och arbetsmarknader, vilket stärker regionens utvecklingspotential och robusthet. Den flerkärniga strukturen med regionala och delregionala noder utefter starka stråk utgör grunden för utvecklingen.



Fysiska strukturer, digital uppkoppling, transportinfrastruktur och lokalisering av samhällsfunktioner har utvecklats så de än bättre knyter samman landsbygder, städer, tätorter och platser så väl inom som över länsgränser. Likvärdiga möjligheter till ett gott liv skapas genom tillämpning av ett geografiskt helhetsperspektiv i planeringen. Samtidigt visar den historiska utvecklingen att tyngdpunkten i befolkningstillväxten sannolikt kommer ske i de regionala och delregionala noderna, vilket behöver tas hänsyn till i planeringen av markanvändning.

Ökad befolkningstäthet ger goda förutsättningar för hållbara transporter och tillsammans med den digitala infrastrukturen, kan resebehovet minska. De regionala och delregionala noderna har viktiga funktioner för sitt omland, så som utbildningsinstitutioner, hälso- och sjukvårdsinrättningar, kollektivtrafiknoder, offentlig och kommersiell service. Nodernas omland varierar, där de regionala noderna har hela regionen som upptagningsområde, och där de delregionala noderna spelar en viktig roll i ett delregionalt sammanhang.

Linköping och Norrköping fortsätter att utvecklas mot en gemensam lokal arbetsmarknadsregion med två arbetsmarknadscentrum. Detta tillsammans med ökade funktionella samband, inom och utom länet, ökar attraktiviteten för näringslivetableringar och skapar goda förutsättningar för en hållbar ekonomi i Östergötland. Motala stärks som regional nod i den västra delen i länet genom egna kvalitéer och till följd av stärkta funktionella samband inom Östergötland och till Örebro. Östergötlands flerkärnighet och den höga tillgängligheten till regionala och delregionala noder inom länet samt till centralorter som Nyköping, Katrineholm och Tranås utanför Östergötland (integrerad arbets-, bostads- och studiemarknad) bidrar till fortsatt stark utveckling lokalt och regionalt.

Flerkärnigheten tillsammans med ökade funktionella samband bidrar till en rumsligt balanserad utveckling. Noderna utvecklas i hög grad av egen kraft och sina funktioner eller till följd av sin funktion i sitt omland eller på grund av dess relation till andra noder. Stärkta samband mellan regionala och delregionala noder med kollektiva kommunikationer gör resor enkla och möjliga. De tre skärgårdsnoderna, som identifierats längs med kusten, är särskilt viktiga för skärgårdens funktion. Skärgårdsnoderna utvecklas, i likhet med andra noder, i hög grad av egen kraft.

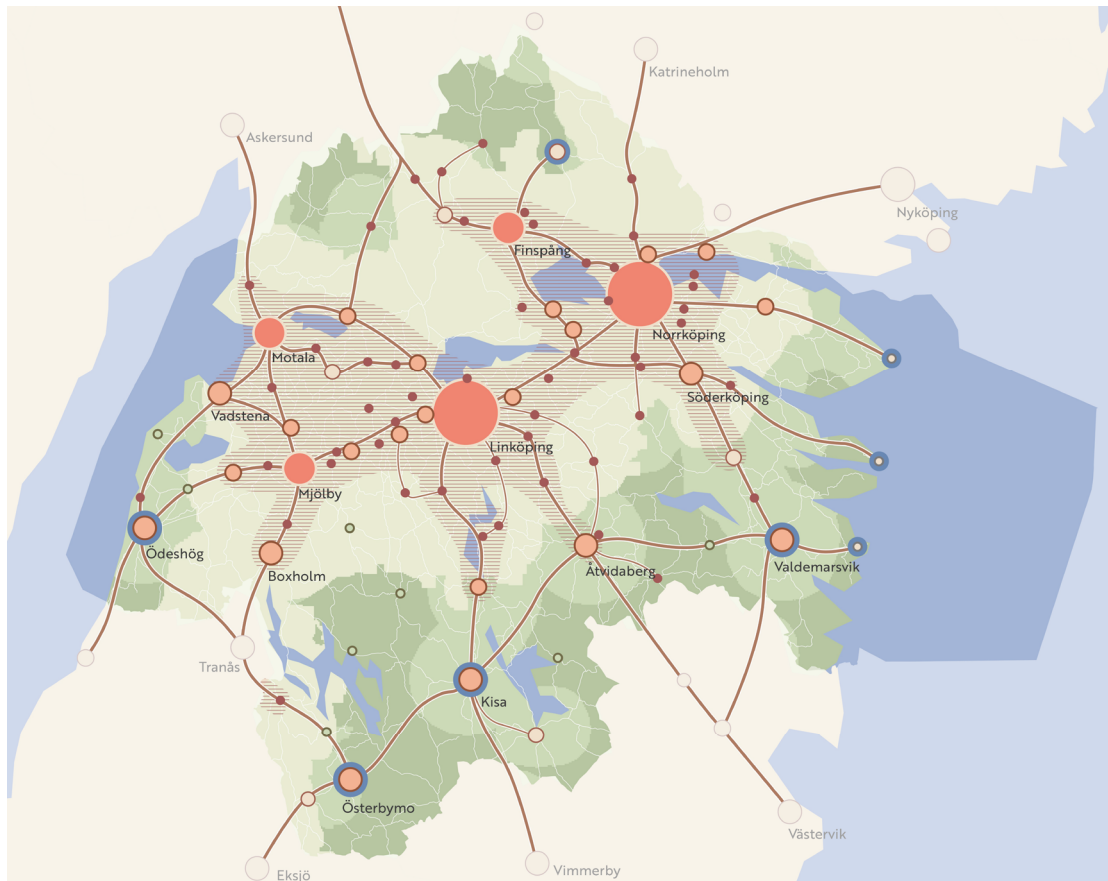
Investeringar i transportinfrastruktur som Ostlänken och dubbelspåret mellan Hallsberg-Degerön bidrar till ökad kapacitet och förbättrad framkomlighet på järnvägen inom Östergötland för både person- och godstrafik. Detta förbättrar möjligheten för effektiv kollektivtrafik på järnväg framför allt inom länet, men också till närliggande noder utanför länet vilket ökar sammanhållningen inom Östergötland samt vidgar det funktionella Östergötland.

Ostlänkens frigörande av kapacitet på Södra stambanan gör att pendeltågstrafiken kan bli mer attraktiv men också att regiontågstrafik kan införas på Ostlänken. Det innebär att restiden Norrköping - Linköping (direkt) kan halveras samt att restider Nyköping- Linköping, Mjölby-Norrköping och Motala-Norrköping minskar vilket ökar förutsättningarna till arbetsmarknadsförstoring. Åtgärder i stråken Valdemarsvik- Norrköping (förbifart E22) samt Åtvidaberg-Linköping (rv 35) kommer innebära att restiderna minskar, även här, vilket ökar funktionaliteten för noderna längs de berörda sträckorna.



Knyta samman Östergötland

2.4 Närgeografiskt 2040



Strukturbild Närgeografi 2040

- **Regional nod**
 Starkt befolkningscentrum med hög servicegrad och som inrymmer många funktioner inom handel, utbildning och sjukvård med god utvecklingspotential till år 2040. Symbolens storlek illustrerar nodens betydelse i länet. Regionala noder har stor betydelse för utvecklingen i länet och bidrar till utveckling såväl lokalt som regionalt.
- **Delregional nod**
 Tätort som är viktigt för sitt omland då dessa har en bredd av funktioner och hög servicenivå och god tillgänglighet till kollektivtrafik i starka pendlingsstråk. Delregionala noder har potential för fortsatt utveckling och är med sina samlade funktioner även viktiga för att stärka utvecklingen i sitt delregionala omland. Kommunhuvudorter (symboliseras med en större punkt) har fortsatt hög eller utökad funktionalitet och betydelse som strategisk nod år 2040.
- **Närgeografisk nod**
 Tätort med relativt hög andel dagbefolkning eller med ett relativt stort utbud av offentlig och kommersiell service. Ortens funktioner har fortsatt stor betydelse för platsen och närområdet år 2040 och kan ha viss utvecklingspotential.
- **Boendeort**
 Orter som framför allt har funktion som boendeplats, men kan ha närvaro av kommersiell service och viss offentlig service. Boendeorter med god tillgänglighet till regionala och delregionala noder med kollektivtrafik har potential att växa som boendeorter.
- **Skärgårdsnod**
 Plats med viktiga nyckelfunktioner för livet längs kusten och i skärgården där det är viktigt att bibehålla och om möjligt utveckla nyckelfunktioner.
- **Service utanför tätort**
 Plats med bibehållen närvaro av kommersiell service år 2040.
- **Nod utanför Östergötland**
 Orter utanför Östergötland vars funktionalitet för omlandet har stor betydelse för platser och orter i Östergötland.
- ▨ **Prioriterat område för sammanhållen utveckling**
 Område med god tillgänglighet till arbetsmarknad, service, bostadstadsmarknad och utbildning. Utveckling prioriteras i regionala och delregionala noder inom området. Dessa har potential att växa och bidra till utvecklingen lokalt och regionalt till år 2040. Potential till sammanhållen utveckling finns också i platser med relativ närhet till nod/-er och med lokalisering intill starkt stråk.
- **Strategisk nod i sitt närområde**
 Orter med centralt läge i den glesa geografien, viktig för närområdet. Väsentligt att behålla och utveckla funktioner.
- **Relationer**
 Nodens relationer i närområdet, och potential till fortsatt funktionellt utbyte.
- **Lokalt vägnät**
 Vägar som är viktiga för regional tillgänglighet.

Geografiska områdens karaktärdrag

- ▨ **Mellanbygder**
 Övergångszon mellan stadsnära områden och landsbygdsområden. Mellanbygder är belägna på ett funktionellt och fysiskt nära avstånd till regionala noder inom och utom länet. En hög andel av befolkningen arbetspendlar till en regional nod.
- ▨ **Landsbygder**
 Glest befolkade områden med orter och småorter med avstånd till regionala noder. Landsbygder skiljer sig från glesa landsbygder genom en högre grad av befolkningstäthet, markanvändningsintensitet och ett mångsidigt näringsliv.
- ▨ **Glesa landsbygder**
 Glesbefolkade landsbygder med mindre bebyggelsegrupper och småorter med avstånd till varandra och till regionala noder. Markanvändning består till stor del av skog, våtmark och vatten. En lägre grad av befolkningstäthet, markanvändningsintensitet och en begränsad mångfald i näringsgrenar skiljer glesa landsbygder från landsbygder.
- ▨ **Vatten**
 Permanent större vattendrag.

Östergötland har en mångfald av attraktiva livsmiljöer som, skärgården, skogsbygderna, slättlandskapet, storstäderna, småstaden, tätorterna, byarna och landsbygderna. Bra boende, arbete, och tillgång till service, utbildning, kultur, omsorg och rekreation och naturupplevelser finns i alla delar av Östergötland 2040. Olika platsers egna kvaliteter behöver lyftas fram för att ge en bredd i utbudet av olika livsmiljöer. Platsutveckling och omsorgsfull gestaltning, där estetiska, konstnärliga och kulturhistoriska värden tas till vara kan bidra till Östergötlands utveckling och att förstärka attraktiviteten i noder och platser. Miljöer byggs och gestaltas så att hållbarhet och kvalitet inte underställs kortsiktiga ekonomiska överväganden. Platsutveckling sker genom samverkan på flera nivåer och med utgångspunkt i platsens förutsättningar, karaktär och historia. Offentliga miljöer gestaltas för att vara tillgängliga för alla.

För de resor som behöver göras finns det i större städer och tätorter förutsättning för kapacitetsstark kollektivtrafik och att en hög andel av resorna inom staden eller tätorten sker som gående eller cyklist. I de mellanstora städerna behöver cykling och kombinationsresor öka. I glesare geografier sker omställningen i form av bilresor med fossilfria drivmedel, en utbyggd cykelinfrastruktur som möjliggör en högre andel cykelresor och åtgärder som fler pendelparkeringar vid kollektivtrafikknutpunkter. Ett basutbud av kollektivtrafik upprätthålls på landsbygden för att säkerställa en grundläggande tillgänglighet.

Den goda befolkningstillväxten bidrar till att hela Östergötland växer. Merparten av dessa kommer bo i det prioriterade området för sammanhållen utveckling. Primärt sker noders tillväxt av egen kraft, till följd av närhet till annan nod, förbättrad tillgänglighet eller på grund av platsens kvalitéer. Strategiska noder i de glesare geografierna ställer i högre grad krav på utveckling av egen kraft och av sina kvalitéer då de är lokaliserade på ett avstånd till andra noder. De regionala och lokala sambanden över länsgräns stärks och bidrar till utvecklingen i noder, i boendeorter samt i de glesa geografierna. Ett flertal noder och boendeorter stärks också genom sin primära närhet, samverkan och ökad funktionalitet med orter utanför Östergötland.

En väl fungerande vardag förutsätter ett fortsatt starkt funktionellt utbyte med orter utanför Östergötland, som Askersund och Vingåker i norr samt Gränna, Eksjö, Vimmerby, Gamleby och Västervik i söder. Därutöver har Nyköping, Tranås och Katrineholm både starka regionala samband och ett betydande lokalt



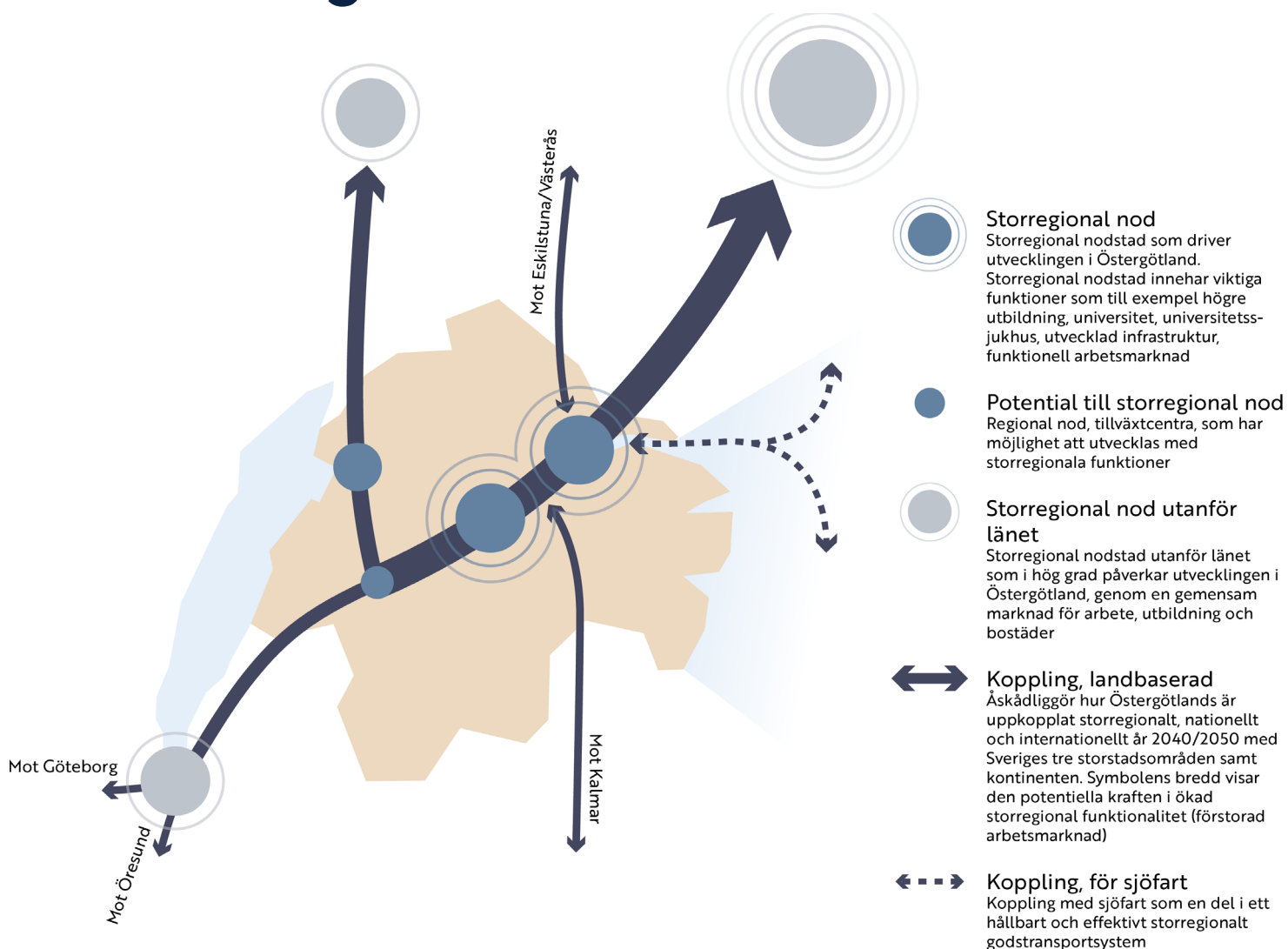
Stärkt tillgänglighet till samhälleliga resurser och likvärdiga möjligheter till ett gott liv skapas genom tillämpning av ett geografiskt helhetsperspektiv. Tillgänglighet säkerställs genom bibehållande och stärkta funktioner i noder med centralt läge samt genom god digital infrastruktur i hela regionen. I den glesa geografin har strategiska noder en viktig funktion i att serva sitt närområde. Regional och kommunal planering behöver bidra till att stärka dessa noder så att väsentliga funktioner behålls och utvecklas. Region Östergötland säkerställer hälso- och sjukvård genom en fördelning av olika vårdutbudspunkter för en god och nära vård i hela regionen, i kommunhuvudorter, och genom kollektivtrafik i skol- och arbetspendlingsstråk som en grundläggande nivå av offentlig service.

Kommuner bidrar i sin planering till goda boendemiljöer i strategiska noder för att säkerställa underlag för bibehållande av service och kollektivtrafik.



Ta tillvara på Östergötlands goda läge

2.5 Storregionalt 2040



Östergötlands geografiska läge med relativ närhet till Storstockholm, och strategiskt beläget i det europeiska utpekade stråk som sträcker sig från den europeiska kontinenten till Stockholmsregionen, ger goda förutsättningar för att utveckla de europeiska, nationella och storregionala kopplingarna. Kopplingen sydväst, mot Göteborg, är viktigt ur ett nationellt perspektiv och behöver stärkas.

Östergötland bygger sina kopplingar med omlandet utifrån sin egen styrka. Linköping och Norrköping ska fortsätta stärkas som en sammanhållen storregional nod, även ur ett europeiskt perspektiv som urban funktionell nod. I den storregionala noden finns tillgång till högre utbildning på universitetsnivå, specialistvård på universitetssjukhus, och storstadsmiljöer i Linköping respektive Norrköping som kompletterar varandra.

Utbildningsinstitutionerna bidrar till att försörja regionens lokala arbetsmarknader med kvalificerad och relevant arbetskraft. Noden kompletterar de övriga nodstäderna i Östra Mellansverige. Transportfunktioner som knyter Östergötland till andra närliggande storregionala noder och nationella funktioner behöver fortsatt utvecklas. Likaså transportfunktioner inom den storregionala noden för att ställa om till hållbara färdmedel och effektiva byten mellan transportslag. Den strategiska inriktningen för den storregionala utvecklingen som finns tillsammans med länen i Östra Mellansverige (ÖMS2050) anger ramarna för det storregionala sammanhanget.

År 2040 har Ostlänken färdigställt och trafikeras sedan några år tillbaka. De förkortade restiderna kopplar Östergötland än starkare till Storstockholm och stärker integreringen av arbets-, studie och bostadsmarknaderna i länen. Byggnationen av dubbelspåret mellan Hallsberg och Degerön som står klar år 2031 bidrar till ökad kapacitet för godstransporter, och halverar potentiellt dagens restid Motala – Örebro till 45 minuter, och är inom ramen för accepterad dagspendling. Motala får ett strategiskt läge mellan nodstäderna i Östergötland och Örebro. Den ökade tillgängligheten bidrar till befolkningsutveckling och antalet näringslivetableringar i kommunen, vilket stärker Motala som en regional nod med storregionala funktioner.

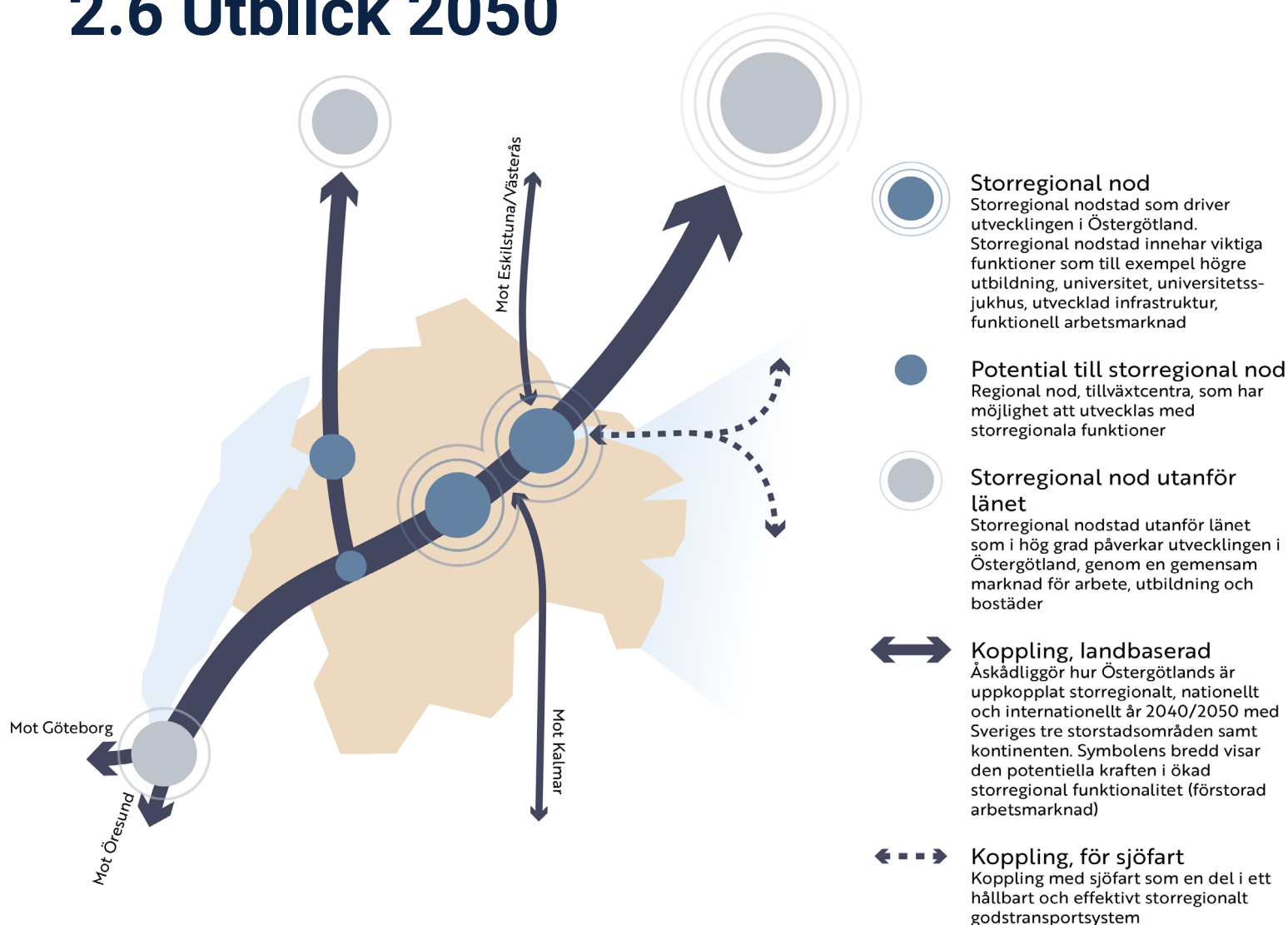
Mjölbys storregionala funktioner ligger i det strategiska läge som järnvägsknut som utlöpare av Bergslagsdiagonalen och längs med Södra stambanan. Med dubbelspårsutbyggnaden stärks det strategiska läget, liksom utbyggnaden av Ostlänken som ökar kapaciteten mellan Linköping och Mjölby för både gods- och persontransporter. I Mjölby görs viktiga byten mellan resor söder ifrån och norrut, och vice versa. Gods norrifrån, och söderifrån, går vidare till Mälardalsregionen, och Norrköpings hamn, via Mjölby.

Norrköpings hamn bidrar till internationell koppling för godstransporter. Som del i både det europeiska transportstråket, och strategiska läget i Stockholm-Mälardalen, har hamnen viktiga funktioner för Östergötland. Dess roll stärks ytterligare till följd av de infrastrukturåtgärder som genomförs på järnväg, och fungerar som intermodal omlastningsterminal för Östergötlands funktionella geografi.



Ta tillvara på Östergötlands goda läge

2.6 Utblick 2050



I det längre perspektivet, fram till 2050, behöver kopplingarna till Öresund och Göteborg stärkas. Flaskhalsarna längs med Södra stambanan behöver byggas bort och järnvägskapaciteten öka. Ett första steg är att koppla Östergötland starkare till Jönköping som innebär ökad integrering av studie-, boende och arbetsmarknader och ett mer diversifierat näringsliv. Att knyta Östergötland starkare till kontinenten har stor betydelse för utvecklingen av befintligt näringsliv i länet men också i Östergötlands attraktivitet för nya näringslivetableringar.

Inom länet fortgår arbetet med att knyta samman Östergötland genom stärkt och utvecklad funktionalitet men också till närliggande noder över länsgräns.

2.7 Identifierat fördjupat arbete

Övergripande principer Utvecklingsstrategi för Östergötland

Inom ramen för arbetet med Rumslig strategi har ett antal teman och perspektiv identifierats som behöver arbetas vidare med. För några av dessa teman har arbete med kartläggning och analyser påbörjats. Rumslig strategi kompletteras med dessa perspektiv i framtida uppdateringar och revideringar. För vissa teman krävs fortsatt dialog och diskussion inom ramen för samrådsstrukturen - samordnad samhällsplanering i Östergötland om på vilket sätt som temat ska fördjupas. Nedan listas pågående utredningar samt analyser som Region Östergötland ser ett behov av att initiera i närtid. Listan kommer att uppdateras och utvecklas till antagandeverisionen sommaren 2024.

Pågående utredningar:

- Vardagsgeografi över länsgräns – Syftet är att tydliggöra de funktionella samband/strukturer som finns och som är betydelsefulla i den lokala kontexten.
- Framtidens hälso- och sjukvård – Syftet är att ge en fördjupad bild av det önskade läget för hälso- och sjukvårdens funktionella och rumsliga aspekter 2030, 2040 respektive 2050 samt skapa förutsättningar för att hälso- och sjukvårdens behov beaktas i kommunal planering.
- Kompetensförsörjningens rumsliga dimensioner – Syftet är att ge fördjupad och ökad kunskap om utbildningsstrukturerna. Studien ska tydliggöra på vilka sätt Region Östergötlands uppdrag kring kompetensförsörjning kan vara ett verktyg för regional utveckling i stort, och i en regional rumslig inriktning specifikt.

Identifierade sakområden som fortsatt behöver analyseras:

- Fördjupande studie av gränstrakten Kalmar län – Östergötlands län – Jönköpings län
- Kultur och besöksmålen rumsliga dimensioner – utredning initierad
- Kraft- och energiförsörjning
- Beredskap



