

**§ 12****KS/2016:311****Förslag till riktlinje för kommunens Posom-grupp****Bakgrund**

Mjölby kommun har sedan lång tid tillbaka en POSOM-grupp som vid allvarliga händelser i kommunen ska omhänderta behovet av krisstöd. POSOM (PsykoSocialt OMhändertagande) är ett samlingsnamn för kommunens verksamhet avseende insatser för psykiskt och socialt omhändertagande av människor i kris- och katastrofsituationer. POSOM-gruppen ingår i kommunens krisorganisation.

För att tydliggöra gruppens uppdrag och ramar har ett förslag till riktlinje tagits fram. Inom ramen för förslaget ligger även en utökad samverkan med Boxholms kommun.

**Sammanfattning**

Målet med riktlinjen är att säkerställa psykiskt och socialt omhändertagande för olycksdrabbade och anhöriga. Kommunstyrelsen har det yttersta ansvaret för att de som vistas i kommunen får det stöd och den hjälp som kan behövas vid en allvarlig händelse. Ansvaret för POSOM-verksamheten vilar på kommunstyrelsen.

POSOM-gruppen ska bestå av minst sex medlemmar där omsorgs- och socialförvaltningen och utbildningsförvaltningen är obligatoriska att bidra med resurser. Gruppen samverkar med Boxholms kommun som bidrar i samma omfattning. Genom samverkan ges kommunerna rätt att nyttja varandras POSOM-resurser.

POSOM-gruppen samordnas av kommunens trygghets- och säkerhetsenhet och aktiveras genom jourhavande brandmästare.

Byggnads- och räddningsnämnden, Utbildningsnämnden samt Omsorgs- och socialnämnde har getts möjlighet att yttra sig över förslaget. Yttranden har inkommit från Byggnads- och räddningsnämnden samt Omsorgs- och socialnämnden där ingen av nämnderna funnit något att erinra. Utbildningsnämnden har avstått att yttra sig.

**Beslutsunderlag**

Kommunstyrelsens förvaltnings förslag till riktlinje för kommunens POSOM-grupp

Yttrande Byggnads- och räddningsnämnden daterat 2017-01-23

Yttrande Omsorgs- och socialnämnden daterat 2017-01-31

**Trygghets- och säkerhetsutskott förslag till Kommunstyrelsen**

Anta kommunstyrelsens förvaltnings förslag till riktlinje för kommunens POSOM-grupp.

—

Beslutet skickas till:

Byggnads- och räddningsnämnden

Omsorgs- och socialnämnden

Utbildningsnämnden

Kommunstyrelsen

Akten

Handläggare

Helena Westman  
Tfn 0142-859 09

Kommunstyrelsen

## Förslag till riktlinje för kommunens POSOM-grupp

### Bakgrund

Mjölby kommun har sedan lång tid tillbaka en POSOM-grupp som vid allvarliga händelser i kommunen ska omhänderta behovet av krisstöd. POSOM (PsykoSocialt OMhändertagande) är ett samlingsnamn för kommunens verksamhet avseende insatser för psykiskt och socialt omhändertagande av människor i kris- och katastrofsituationer. POSOM-gruppen ingår i kommunens krisorganisation.

För att tydliggöra gruppens uppdrag och ramar har ett förslag till riktlinje tagits fram. Inom ramen för förslaget ligger även en utökad samverkan med Boxholms kommun.

### Sammanfattning

Målet med riktlinjen är att säkerställa psykiskt och socialt omhändertagande för olycksdrabbade och anhöriga. Kommunstyrelsen har det yttersta ansvaret för att de som vistas i kommunen får det stöd och den hjälp som kan behövas vid en allvarlig händelse. Ansvaret för POSOM-verksamheten vilar på kommunstyrelsen.

POSOM-gruppen ska bestå av minst sex medlemmar där omsorgs- och socialförvaltningen och utbildningsförvaltningen är obligatoriska att bidra med resurser. Gruppen samverkar med Boxholms kommun som bidrar i samma omfattning. Genom samverkan ges kommunerna rätt att nyttja varandras POSOM-resurser.

POSOM-gruppen samordnas av kommunens trygghets- och säkerhetsenhet och aktiveras genom jourhavande brandmästare.

Byggnads- och räddningsnämnden, Utbildningsnämnden samt Omsorgs- och socialnämnde har getts möjlighet att yttra sig över förslaget. Yttranden har inkommit från Byggnads- och räddningsnämnden samt Omsorgs- och socialnämnden där ingen av nämnderna funnit något att erinra. Utbildningsnämnden har avstått att yttra sig.

Missiv

Datum

2017-02-10

Diarienummer

KS/2016:311

**Beslutsunderlag**

Kommunstyrelsens förvaltnings förslag till riktlinje för kommunens POSOM-grupp

Yttrande Byggnads- och räddningsnämnden daterat 2017-01-23

Yttrande Omsorgs- och socialnämnden daterat 2017-01-31

**Förslag till Kommunstyrelsens Trygghets- och säkerhetsutskott**

Kommunstyrelsens trygghets- och säkerhetsutskott tillstyrker kommunstyrelseförvaltningens förslag till riktlinje för kommunens POSOM-grupp

**Förslag till Kommunstyrelsen**

Anta kommunstyrelsens förvaltnings förslag till riktlinje för kommunens POSOM-grupp

—

Beslutet skickas till:

Byggnads- och räddningsnämnden

Omsorgs- och socialnämnden

Utbildningsnämnden

Kommunstyrelsen

Akten

Kommunstyrelsens förvaltning

Dag Segrell  
Kommunchef

Helena Westman  
Säkerhetssamordnare

**Postadress**

Mjölby kommun  
Kommunstyrelsens förvaltning  
595 80 MJÖLBY

**Besöksadress**

Burensköldsvägen 11-13

**Telefon**

0142 - 850 00

**Telefax**

0142-851 20

**Internetadress**

www.mjolby.se

**e-postadress**

kommunstyrelsen@mjolby.se

# Riktlinje för kommunens POSOM-grupp

Antagen av:

Dokumentansvarig: Dag Segrell

# Innehåll

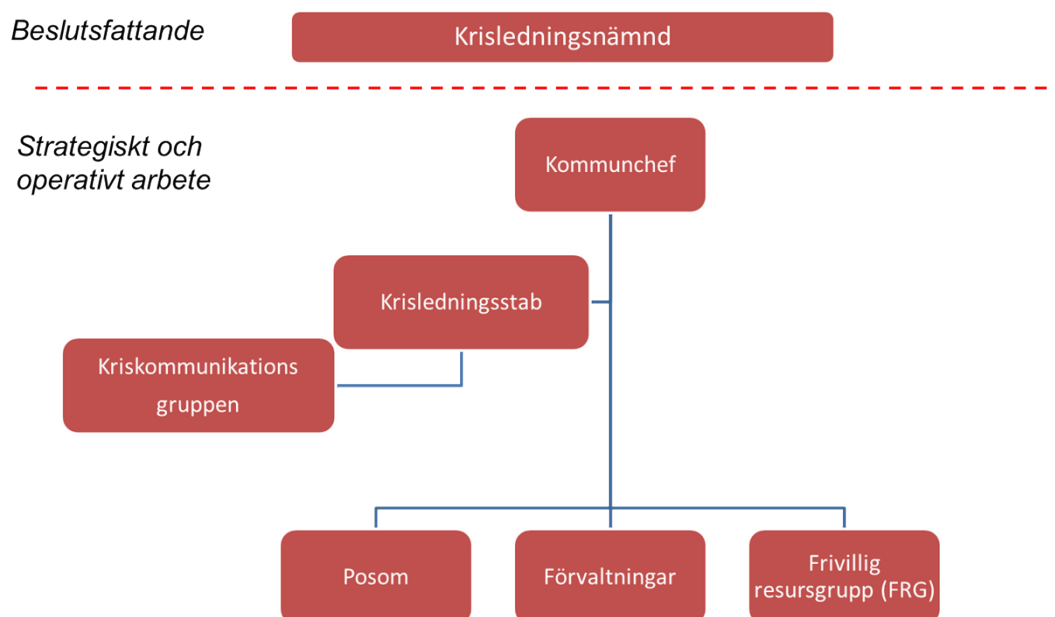
<b>INLEDNING</b>	<b>2</b>
<b>BAKGRUND</b>	<b>2</b>
<b>SYFTE OCH MÅL</b>	<b>3</b>
<b>UPPGIFTER</b>	<b>3</b>
<b>ORGANISATION</b>	<b>5</b>
<b>INFORMATION/PRESS</b>	<b>6</b>
<b>EKONOMISKA FRÅGOR</b>	<b>7</b>
<b>DELEGATION</b>	<b>7</b>
<b>UPPFÖLJNING</b>	<b>8</b>
<b>GRÄNSDRAGNING - SAMVERKAN</b>	<b>9</b>
<b>UTBILDNING OCH ÖVNING</b>	<b>11</b>

# Inledning

## Bakgrund

Varje olycka, katastrof eller extraordinär händelse innebär för den drabbade att hen sätts i en personlig krissituation. I normala fall finns resurser i samhället för att stödja den enskilde. Vid större händelser räcker dock inte dessa resurser till utan en kraftsamling måste ske, exempelvis diskoteksbranden i Göteborg, flodvågskatastrofen i Asien och Estonia-olyckan.

För att hantera en sådan extraordinär händelse har kommunen en krisledningsorganisation under ledning av en krisledningsnämnd, där kommunstyrelsens ordförande är ordförande. Operativa utförare av nämndens beslut är en tjänstemannabaserad krisledningsstab. Krisledningsstaben kan i sin tur välja att aktivera ett antal stödfunktioner; information, POSOM och IT. Även verksamheterna har sin egen krisledning, som vid en större händelse är kopplad till kommunens krisledningsstab.



POSOM (PsykoSocialt OMhändertagande) är ett samlingsnamn för kommunens verksamhet avseende insatser för psykiskt och socialt omhändertagande av människor i kris- och katastrofsituationer. Vid en händelse i kommunen av den omfattning att krisledningsorganisationen samt POSOM är aktiverade representeras POSOM i krisledningsstaben av gruppens samordnare.

POSOM-verksamhet behöver dock inte ha koppling till en extraordinär händelse i kommunen. Skulle en händelse vara begränsad till en enskild verksamhet kan även de begära stöd från POSOM. POSOM-gruppen nås och aktiveras genom jourhavande brandmästare.

## Syfte och mål

Syftet med denna riktlinje är att ange en tydlig inriktning för planering och hantering av eventuell POSOM-verksamhet vid större krishändelser.

Posom-gruppen ska aktiveras:

- När den ordinarie verksamhetens befintliga **resurser inte räcker** till för att lösa uppkommen händelse eller kris.
- Vid omfattande kris/extraordinär händelse som **kräver samordnade resurser** gällande krisstöd i kommunen t ex i samband med omfattande våldssituationer/övergrepp, explosioner, bränder, smittspridning, långvarigt strömavbrott.
- Vid de **första akuta åtgärderna** inom krishantering för drabbade och anhöriga, för att senare kunna slussa hjälpbehövande till annan ordinarie stödverksamhet.

Målet med riktlinjen är att:

- Säkerställa psykiskt och socialt omhändertagande för olycksdrabbade och anhöriga.
- POSOM-ledningen skall vara verksam med en startorganisation inom 1 timma och med erforderlig kapacitet inom 2-3 timmar. Kapacitet skall finnas för uthållig drift genom personell avlösning inom POSOM-verksamheten.

## Uppgifter

Nedan följer ett antal exempel på uppgifter för POSOM vid en händelse som definierats enligt ovan.

- Analysera behovet av stödinsatser för psykiskt och socialt omhändertagande, t.ex. att upprätta stödcentrum.
- Leda, samordna och följa upp insatserna.
- Organisera arbetsgruppen och planera för uthållighet.



- Samverka med andra aktörer i krishantering (t.ex. kommunens krisledningsorganisation, Räddningstjänsten, Region Östergötland, POSOM-grupper i närliggande kommuner och FRG<sup>1</sup>).
- Svara för samlad dokumentation av insatser, beslut och tidpunkter (dagbok).
- Utbilda och öva egen organisation.
- Upprätthålla aktuella larmlistor.

---

<sup>1</sup> Kommunens Frivilliga ResursGrupp - Kommunen har genom avtal med frivilliga personer, tillhörande olika frivilligorganisationer, möjligheten att kalla in extra resurser vid utsatta lägen. Den frivilliga resursgruppen utbildas och samordnas av kommunens civilförsvarsförening.

## Organisation

Kommunstyrelsen har det yttersta ansvaret för att de som vistas i kommunen får det stöd och den hjälp som kan behövas vid en allvarlig händelse. Ansvaret för POSOM-verksamheten vilar på kommunstyrelsen.

POSOM-verksamheten är uppbyggd i samverkan med Boxholms kommun och leds och samordnas av den gemensamma trygghets- och säkerhetsenheten placerad i Mjölby inom Kommunstyrelsens förvaltning.

POSOM-gruppen ska bestå av minst sex medlemmar per kommun samt en samordnare. Omsorgs- och socialförvaltningen samt utbildningsförvaltningen ska ha medlemmar i gruppen. Även andra förvaltningar kan ha representanter i gruppen utifrån intresse och engagemang. Gruppen kan också innehålla externa medlemmar, främst baserat på ett samverkansbehov.

Gruppen ska ses minst fyra gånger om året, varav träffarna genomförs jämnt fördelat mellan de båda kommunerna.

Gruppen utgör POSOM -verksamhetens ledningsgrupp, vilken planerar och leder hjälparbetet med hjälp av sina förvaltningars respektive resurser.

POSOM-gruppen aktiveras genom jourhavande brandmästare.

POSOM-gruppens verksamhet bygger inte på jour, vilket innebär att resurser inte kan garanteras vid någon tidpunkt. Engagerade gruppmedlemmar, rutiner för larmning och samverkan med Boxholms kommun är sätt att öka redundansen för tillgång av resurser vid uppkommet behov.

## **Information/press**

I det akuta skedet ansvarar räddningsledaren för information till massmedia. Räddningsledaren avgör tider och former för information (exempelvis presskonferenser).

Kommunens informationsansvarig ska samråda med räddningsledaren angående information till media så att inte denna blir motstridig.

Räddningsledaren/Informationsansvarig avgör när, var, hur och till vilka medier uppgifter ska lämnas i den del som berör kommunens arbete och insatser.

Information om POSOM-gruppens verksamhet lämnas till räddningsledaren eller kommunens informationsansvarig för vidare spridning till allmänhet och media.

## Ekonomiska frågor

Kommunerna fördelar kostnaderna för det löpande arbetet i gruppen jämt sinsemellan. Kostnader för utbildning och övning belastar den deltagande gruppmedlemmens kommun. I Mjölby kommun belastar sådana kostnader kommunstyrelsens förvaltning.

Bortsett från utbildning och övning står respektive verksamhet som finns representerade i POSOM-verksamheten för sina egna kostnader. Lön och löneförmåner avseende den utförda insatsen i POSOM-gruppen ska belasta den ordinarie verksamheten, vilket avser såväl interna som externa deltagare.

Vid omkostnader under en POSOM-insats är utgångspunkten att ekonomiska frågor hanteras i enlighet med det ordinarie verksamhetsansvaret i den drabbade kommunen. Tillfällig nattlogi, resor och ekonomiska bidrag hanteras t.ex. i första hand genom kommunens socialtjänst eller den drabbades försäkringsbolag.

Akut införskaffning av t.ex. mat och dryck till ett stödcentrum hanteras genom delegation till POSOM-gruppens samordnare.

## Delegation

Ärende	Delegat	Anmärkning
Beslut om inköp av varor och tjänster under krisperiod.  < 1 prisbasbelopp under krisperioden	Posom-samordnare	Aktuell delegation gäller när POSOM grupp är aktiv under kris.
Beslut om inköp av varor och tjänster under krisperiod.  < 3 prisbasbelopp under krisperioden	Kommunchef	Aktuell delegation gäller när POSOM grupp är aktiv under kris.
Beslut om inköp av varor och tjänster under krisperiod.  > 3 prisbasbelopp under krisperioden	Kommunstyrelsen	Aktuell delegation gäller när POSOM grupp är aktiv under kris.

## Uppföljning

När de akuta insatserna är genomförda ska POSOMs ledningsgrupp samlas för att planera och besluta om det psykiska och sociala efterarbetet.

Efter genomförd insats bör personalen för krisstödsarbetet ges möjlighet att prata igenom vad man varit med om. Det ska också ges möjlighet för deltagarna att få vidare debriefing och avlastningssamtal för att hantera de reaktioner som kan komma i efterhand. POSOM-gruppens samordnare har ansvaret för att detta genomförs.

Efter avslutat arbete sammanställer POSOM-samordnaren dokumentationen av gruppens insats och redovisar till Kommunstyrelsen.

## Gränsdragning - samverkan

För att tydliggöra gränsdragningen mellan POSOM-verksamhet och ordinarie verksamhetsansvar så redogörs nedan för det ansvar som åligger de vanligast samverkande parterna vid en händelse som kräver en POSOM-insats.

### Räddningstjänsten

- ansvarar för larmning av kommunens krisledningsorganisation och POSOM.
- ansvarar för omedelbara åtgärder på olycksplatsen.
- leder räddningsarbetet och organiserar olycksplatsen.
- beslutar när personer skall överföras från olycksplatsen till POSOMs stödcentrum.

### Sjukvården

- ansvarar för det akuta behovet av sjukvård på olycksplatsen och transporter till sjukhus.
- ansvarar för lättare skador och andra sjukvårdsbehov genom primärvården.
- ansvarar för krisstöd till de skadade som transporteras till sjukhus, och deras anhöriga, genom krisstödsgruppen LiM (psykologisk/psykiatrisk katastrofledningsgrupp).
- bistå med meddelande om dödsfall.

### Polisen

- ansvarar för att förteckna alla drabbade på skadeplatsen och vart de transporteras.
- ansvarar för avspärrning, utrymning, eftersökning, samt underrättelse till anhöriga (om inte annat överenskommits).
- ansvarar för utredning av olycksorsak och eventuell misstanke om brott.
- ansvarar för meddelande om dödsfall.
- ansvarar för transporterna av drabbade från olycksplatsen till POSOMs stödcentrum.
- ansvarar för identifiering av de döda och beställning av transport till bårhus alternativt rättsmedicin.

### **Svenska kyrkan**

- bistå med stödsamtal.
- bistå vid meddelande om dödsfall.
- medverka vid visning av döda och hålla en andakt om så önskas.
- bistå med lokaler.
- hjälpa till att kontakta andra samfund som de drabbade tillhör.
- ordna minnesstund och tacksägelsegudstjänst.
- inbjuder till sorgegrupper och krissamtal.

### **Socialtjänsten**

- ansvarar för hjälp med ekonomi, husrum, kläder och resor till drabbade.

### **Skolan**

- ansvarar för det psykiska omhändertagandet av elever.

### **Varje kommunal verksamhet**

- ansvarar för det psykiska omhändertagandet av personal.

## **Utbildning och övning**

För att POSOM-organisationen skall vara väl förberedd för att verka vid inträffad olycka eller katastrof är det viktigt att regelbundna utbildningar och övningar genomförs. Inom ramen för kommunens handlingsprogram för trygghet och säkerhet finns också en utbildnings- och övningsplan. I Utbildnings- och övningsplanen redogörs bland annat för hur POSOM-gruppen ska utbildas och övas.

Kommunens säkerhetssamordnare ansvarar för att POSOM-gruppen får den utbildning som behövs för uppdraget.



§ 5

Dnr BRN/2016:187

**Riktlinjer för kommunens Posom-grupp (psykosocialt omhändertagande) - remissvar till kommunstyrelsen****Byggnads- och räddningsnämndens beslut**

Nämnden har inget att erinra mot förslag till ”Riktlinje för kommunens Posom-grupp”.

**Bakgrund**

Kommunstyrelsen har remitterat förslag till ”Riktlinje för Mjölby kommuns Posom-grupp” till byggnads- och räddningsnämnden för yttrande.

**Sammanfattning**

Syftet med ”Riktlinje för Posom-grupp” är att ge en tydlig inriktning för planering och hantering av eventuell POSOM-verksamhet vid större kris-händelser och vad planen ska användas för. Målet med riktlinjen är att säkerställa psykiskt och socialt omhändertagande för olycksdrabbade och anhöriga.

Varje olycka, katastrof eller extraordinär händelse innebär för den drabbade att hen sätts i en personlig krissituation. I normala fall finns resurser i samhället för att stödja den enskilde. Vid större händelser räcker dock inte dessa resurser till utan en kraftsamling måste ske.

För att hantera en sådan extraordinär händelse har kommunen en krisledningsorganisation under ledning av krisledningsnämnd, där kommunstyrelsens ordförande är ordförande. Operativa utförare av nämndens beslut är en tjänstemannabaserad krisledningsstab. Krisledningsstaben kan i sin tur välja att aktivera ett antal stödfunktioner; information, POSOM och IT. Även verksamheterna har sin egen krisledning, som vid större händelser är kopplad till kommunens krisledningsstab.

**Beslutsunderlag**

Kommunstyrelsens remiss, daterad 2016-12-21  
Förslag till ”Riktlinje för kommunens POSOM-grupp”  
Missiv, daterat 2017-01-04

Beslutet skickas till  
Kommunstyrelsen  
Akten

§ 14

OSN/2016:142

**Yttrande på remiss avseende riktlinje för kommunens Posom-grupp -  
Beslut om yttrande****Bakgrund**

Kommunstyrelsens förvaltning har tagit fram ett förslag till riktlinjer för kommunens Posom-grupp. Förslaget har sänts ut på remiss och kommunstyrelsen önskar yttrande senast 2017-02-10.

**Sammanfattning**

Förvaltningen har lämnat förslag på yttrande som innebär att Omsorgs- och socialnämnden inte har något att erinra mot förslaget.

**Beslutsunderlag**

- Missiv - Yttrande avseende riktlinje för kommunens Posom-grupp, 2017-01-12
- Yttrande avseende riktlinje för kommunens Posom-grupp, 2017-01-09
- Remiss av riktlinjer för kommunens Posom-grupp, 2016-12-21
- Riktlinje för kommunens Posom-grupp, 2016-12-21

**Beslutsgång**

Anna Johansson (S) yrkar bifall till förvaltningens förslag.

**Omsorgs- och socialnämndens beslut**

1. Förslaget till yttrande godkänns
2. Yttrandet översänds till kommunstyrelsen senast 2017-02-10

—  
Beslutet skickas till:

Akten  
Kommunstyrelsen