



# Årsredovisning 2023



Årsredovisning  
**2023**



# Innehåll

Kommunstyrelsens ordförande har ordet.....	5
<b>Förvaltningsberättelse</b>	
Översikt över verksamhetens utveckling.....	7
Den kommunala koncernen.....	8
Viktiga förhållanden för resultat och ställning.....	9
Händelser av väsentlig betydelse.....	10
Styrning och uppföljning av den kommunala verksamheten.....	11
God ekonomisk hushållning och ekonomisk ställning.....	14
Ekonomisk översikt och analys.....	17
Balanskravsresultat.....	21
Väsentliga personalförhållanden.....	22
Förväntad utveckling.....	26
<b>Räkenskaperna</b>	
Resultaträkning.....	28
Kassaflödesanalys.....	29
Balansräkning.....	30
Redovisningsprinciper och övriga upplysningar.....	31
Tilläggsupplysningar.....	34
<b>Drift- och investeringsredovisning</b>	
Driftredovisning.....	43
Investeringsredovisning.....	45
<b>Sammanfattning av nämndernas uppföljning av mål och budget</b>	
Kommunfullmäktige och politiska organ.....	49
Kommunstyrelsen.....	50
Kultur- och fritidsnämnd.....	51
Miljönämnd.....	52
Omsorgs- och socialnämnd.....	53
Samhällsbyggnadsnämnd.....	54
Utbildningsnämnd.....	55
De kommunala bolagen.....	56
<b>Övrig information</b>	
Kommunens pengar.....	60
Revisionsberättelse.....	61

## Kommunstyrelsens ordförande har ordet

2023 har varit ett händelserikt och speciellt år. Vår kommun har fortsatt att utvecklas och växa. Vi har påbörjat arbetet med att förverkliga Vision 2045. Varje medarbetare spelar roll för att visionen ska uppfyllas. Tillsammans skapar vi framtidens hållbara kommun, där livsmiljön, livsvillkoren och livskraften utgör vår gemensamma grund.

Under året har vi mött utmaningar i vår omvärld med hög inflation, lågkonjunkturen och krig. Mjölby kommun har satsat extra mycket på trygghets- och säkerhetsarbetet. Vi har gått med i samverkansformen skola, socialtjänst, polis och fritid (SSPF). Det är en satsning för att se och möta barn och unga som befinner sig i risk att utvecklas negativt och har visat någon form av normbrytande beteende.

Vi har även anställt ungdomslötsar. Uppdraget innebär att genom uppsökande verksamhet upptäcka och lotsa ungdomar i åldern 10-19 år. Syftet är att bryta mönster, hitta lösningar och lotsa vidare till fritidsarenor och aktiviteter eller aktuell stödinsats utifrån behov.

Av kommunens medborgare tycker 96 procent att Mjölby kommun är en mycket eller ganska bra plats att bo och leva på, visar Medborgarundersökningen från 2023. Den genomförs av Statistiska centralbyrån (SCB). Medborgarundersökningen visade även att 88 procent av kommunens medborgare tycker att kommunen sköter sina verksamheter på ett mycket eller ganska bra sätt. Resultatet hjälper oss i det fortsatta arbetet med att utveckla kommunens verksamheter och service samt ge möjlighet till delaktighet och inflytande.

Vi har beslutat att utveckla Medborgarservice uppdrag. Medborgarservice ska bli en kommungemensam ingång för alla som behöver kommunens service och tjänster. Utvecklingen går att koppla till visionen, år 2045 är Mjölby kommun välkänd för den goda kvalitén på sin service och sina tjänster. Vi vet att vi får den service vi behöver – när vi behöver den.

Det finns en framåtanda i Mjölby kommun som vi ska vara stolta över. Vi hade den näst högsta tillväxten i Östergötland, enligt kreditupplysningsföretaget Synas undersökning. De undersöker vilka kommuner i varje län som har störst andel företag som nyanställer, ökar sin omsättning och går med vinst.

Under året har kommunen gjort en del satsningar. Vi har fortsatt med planering för projektet Upplevelsecenter för mat i Väderstad.



Mjölby kommun planerar med våra 44 samarbetspartners att bygga ett unikt upplevelsecenter för alla som är intresserade av mat, dess betydelse och produktion. Verksamheten kommer att genomförs av lärande, digitalisering och hållbarhet med upplevelser för både stora och små. Nya samarbetspartners har tillkommit till projektet och även skisser för området har tagits fram. En ny projektorganisation har också bildats. Under 2024 kommer arbetet med detaljplanen att påbörjas.

Kulturskolan fick mer pengar för att nå ut till nya målgrupper. Det utvecklades till de nya utbildningarna digital musik- och filmproduktion.

Tillsammans skapar vi en världsvan och hemkär kommun. Jag ser fram emot vad 2024 kommer att innebära för oss.

Cecilia Burenby  
Kommunstyrelsens ordförande



# Förvaltningsberättelse

## Översikt över verksamhetens utveckling

	2023	2022	2021	2020	2019
<b>Kommunkoncernen</b>					
Verksamhetens intäkter (mnkr)	831	801	728	688	682
Verksamhetens kostnader (mnkr)	2 540	2 329	2 195	2 125	2 114
Resultat (mnkr)	20	147	144	124	19
Långfristiga skulder (mnkr)	2 078	1 876	1 763	1 739	1 728
Soliditet inkl ansvarsförbindelse pensioner (%)*	25	26	23	21	18
Investeringar, netto (mnkr)	505	371	340	351	482
<b>Kommunen</b>					
Medborgare 31 dec (antal)	28 576	28 471	28 269	27 960	27 758
Arbetade timmar (antal)	3 695 295	3 597 400	3 458 579	3 428 960	3 583 586
Tillsvidareanställda 31 dec (antal)	2 372	2 305	2 253	2 218	2 262
Sjukfrånvaro (%)	6,7	7,4	7,0	7,4	5,4
Verksamhetens intäkter (mnkr)	452	446	412	395	399
Verksamhetens kostnader (mnkr)	2 290	2 093	1 977	1 929	1 921
Skatteintäkter och statsbidrag (mnkr)	1 972	1 882	1 782	1 696	1 606
Resultat (mnkr)	4	128	116	73	6
Resultat före extraordinära poster, andel av skatter och generella statsbidrag (%)	0,2	6,8	6,5	4,3	0,4
Soliditet inkl ansvarsförbindelse pensioner (%)*	22	24	19	15	12
Investeringar, netto (mnkr)	283	210	195	273	301
Självfinansieringsgrad av investeringar (%)**	41	114	113	60	29
Delaktighetsindex (%)	60	65	68	56	i.u

\* Soliditet definieras som eget kapital med avdrag för ansvarsförbindelse dividerat med totalt kapital.

\*\* Självfinansieringsgraden definieras som den andel av årets investeringar som finansieras via avskrivningar och årets resultat.

Kommunen har klarat av att uppnå ett positivt resultat trots betydande kostnadsökning för varor och tjänster till följd av inflation, utökning av antalet anställda och ökade kostnader för pensioner.

Den befolkningstillväxt som skett under perioden påverkar koncernen och kommunen. Den medför ökade behov av investeringar i såväl hyreslägenheter som teknisk infrastruktur och verksamhetslokaler. Trots en hög investeringsnivå har både kommunkoncernen och kommunen ökat sin soliditet under 5-årsperioden. Under 2023 har trenden vänt och den höga

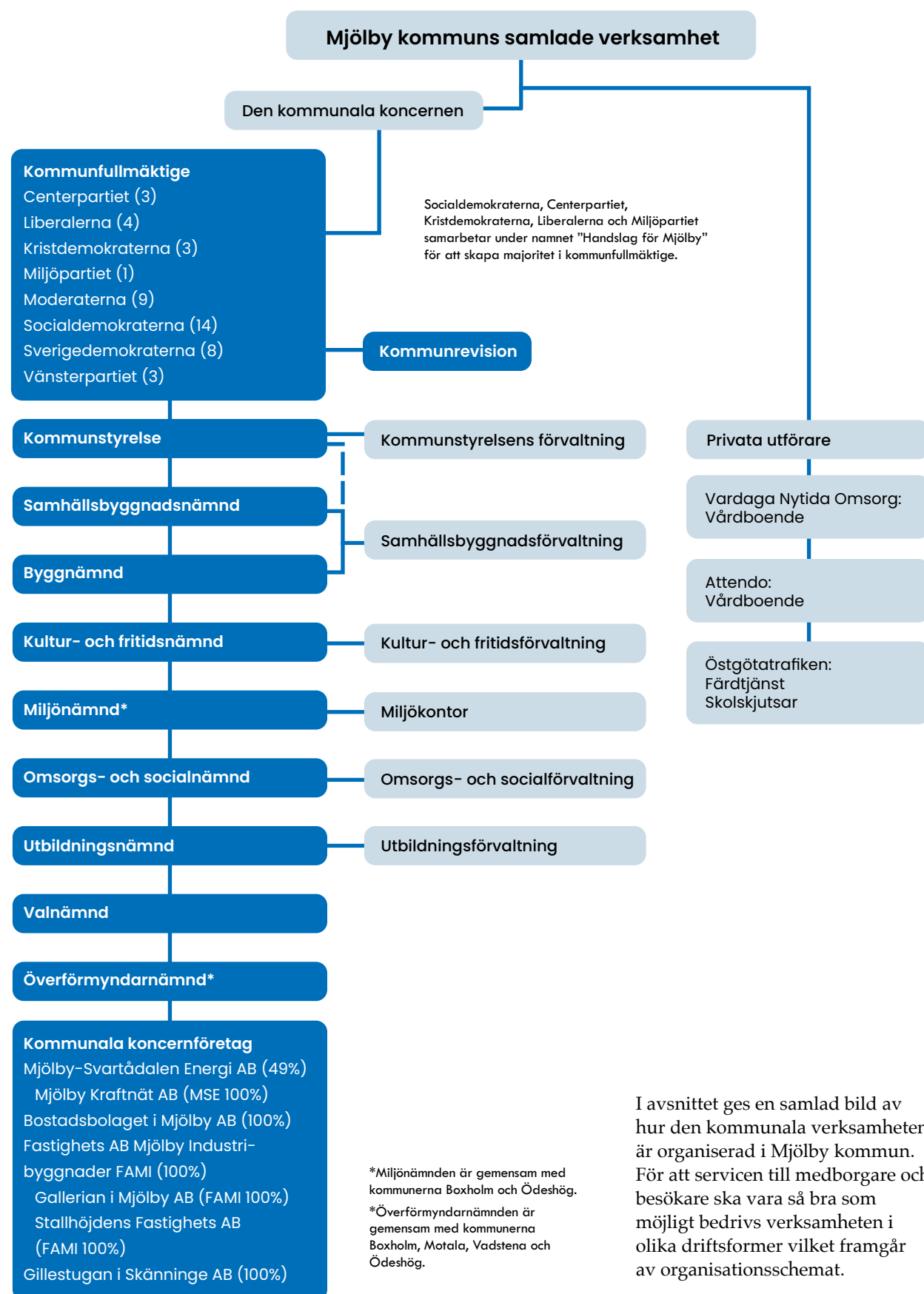
investeringsnivån i kombination med ett minskat resultat har medfört en minskad soliditet och en låg självfinansiering av årets investeringar.

Arbetade timmar ökade med 3 procent. Fler anställda bidrar till ökningen.

Antal tillsvidareanställda vid utgången av 2023 är 67 fler än föregående årsskifte vilket ligger något över det som planerats för. Sammantaget är personalkostnaden 8 miljoner kronor högre än vad nämnderna budgeterat.



# Den kommunala koncernen



# Viktiga förhållanden för resultat och ställning

## Samhällsekonomisk utveckling

De senaste årens inflations- och ränteuppgång har lett till en ekonomisk inbromsning och svensk BNP faller. Inflationen är på väg ned även om det går långsamt. Nedgången innebär inte sänkta priser. Det kommer att bli en stabilisering av den nya höga prisnivån. Svensk ekonomi drabbas hårt både av inflationen och den pågående inflationsbekämpningen. Prisökningar och räntehöjningar påverkar alla sektorer i ekonomin. Högt skuldsatta och räntekänsliga hushåll bidrar också till konjunkturnedgången när deras köpkraft minskar. Trots en tydlig försvagning av svensk ekonomi ligger sysselsättningen på en mycket hög nivå. Men konjunkturnedgången väntas inom kort påverka arbetsmarknaden i ännu större omfattning.

Inflation- och ränteuppgången har påverkat Mjölby kommun likt majoriteten av övriga kommuner i Sverige. Även om det nominella skatteunderlaget ökat så är det långt under ökningen av kommunens nettokostnad. Förutom ökningen av priset för varor och tjänster utgör pensionskostnaden en stor ökning till följd av inflationen och en ökad ränta.

Behovet av nyinvesteringar i verksamhetsfastigheter, reinvesteringar i infrastruktur, vatten och avlopp, fastigheter samt utveckling av nya bostadsområden är fortsatt på en hög nivå. För att hantera detta krävs en betydande nyupplåning vilket innebär att en högre andel av kommunens intäkter ska täcka upp kostnader för räntor och avskrivningar.

Arbetsmarknaden i kommunen är fortsatt stark. Närheten till större städer gör att fler medborgare är sysselsatta. Ungdomsarbetslösheten är fortsatt låg i förhållande till andra kommuner i länet och i riket. Vid en konjunkturnedgång finns risk att de större arbetsgivarna påverkas vilket kan förändra förutsättningarna.

## Ränterisker

Kommunkoncernens låneskuld har ökat till följd av nyproduktion av bostäder samt investering i infrastruktur och samhällslokaler. Vid utgången av 2023 uppgår kommunkoncernens låneskuld till 1 965 miljoner kronor vilket är en ökning med 199 miljoner kronor jämfört med 2022.

Kommunens låneskuld uppgår till 825 miljoner kronor. En fortsatt hög planerad investeringsnivå under perioden 2024-2026 kommer medföra en fortsatt ökad låneskuld. Totalt uppgår investeringsbudgeten till 1 500 miljoner kronor för perioden.

Upplåningen inom den kommunala koncernen löper både med fast och rörlig ränta. Ränteswappar får användas för att säkra ränterisk och anpassa den genomsnittliga räntebindningstiden i låneportföljen.

## Finansieringsrisker

Enligt kommunens finanspolicy ska den genomsnittliga räntebindningstiden på externa räntebärande skulder inte understiga 1,5 år och bör inte överstiga 4 år. Genom att sprida låneportföljens och nyupplåningens förfallotider jämnt över tiden minskar refinansieringsrisken. Under ett och samma kalenderår ska inte mer än 40 procent av lånestocken förfalla till betalning. Vid årsskiftet uppgick den genomsnittliga räntebindningstiden för kommunens upplåning till 2,3 år med en genomsnittlig låneränta på 1,34 procent. De kommunägda bolagen har egna policies som i tillämpliga delar ska baseras på kommunen finanspolicy.

## Valutarisk

Kommunen gör främst affärer i inhemsk valuta. Handel i annan valuta utgör en liten andel. Valutarisken bedöms i dagsläget inte utgöra någon betydande risk. Lån i utländsk valuta får inte tas upp.

## Likviditetsrisker

Tillgängliga medel ska hållas på en sådan nivå att en tillfredställande betalningsberedskap upprätthålls.

## Pensioner

Kommunkoncernens samlade pensionsåtagande uppgår till 810 miljoner kronor. Ur risksynpunkt är det kommunens pensionsförpliktelser som är viktiga att ta hänsyn till eftersom skulden ska finansieras i framtiden. Den utgör större delen av koncernens samlade åtagande. Ingen del av pensionsåtagandet har tryggats i pensionsförsäkring eller via pensionsstiftelse. Kommunen bedriver heller ingen egen förvaltning av pensionsmedel utan samtliga medel är återlånade i verksamheten. Det innebär att kommunen använder sina likvida medel till att investera istället för att placera pengar för att ha till framtida pensionskostnader och samtidigt låna upp pengar till investeringar. Eftersom kommunen inte behöver låna kapital för att placera i stiftelser, försäkringar eller ha finansiella placeringar undviks räntekostnader. Effekten blir också att kommunen inte kan få några finansiella intäkter från sådana placeringar.

**Borgensåtagande**

Kommunens borgensåtaganden uppgår till 1 030 miljoner kronor och utgörs av borgen till kommunala bolag. De kommunala bolagen är stabila och bedöms för närvarande inte utgöra någon stor risk.

**Känslighetsanalys**

Kommunens ekonomi påverkas både av kommunala beslut och av beslut i omvärlden. Känslighetsanalysen beskriver vilken resultateffekt olika händelser får på kommunens ekonomiska situation.

**Känslighetsanalys, miljoner kronor**

Resultateffekt	2023
Löneökning 1 %	14,8
10 st heltidstjänster	5,9
Förändring av verksamhetens kostnader med 1 %	22,9
Förändring av verksamhetens intäkter med 1 %	4,5
Räntesatsändring 1 %	8,3
Förändrad utdebitering skatt 1 kr	71,3

# Händelser av väsentlig betydelse

Tillbyggnad och reinvestering i Lagmansskolan pågår. Det är den inledande åtgärden för en ny skolorganisation i Mjölby tätort. Åtgärden syftar till att anpassa skolan till årskurs 7-9 inför kommande byggnation av en ny grundskola för årskurs F-6. Projektet är omfattande och uppgår till 186 miljoner kronor och kommer att pågå fram till årsskiftet 2024/2025. Under byggnationen kommer kommunens likviditet påverkas samt ökat lånebehov uppstå, vilket medför ökade räntekostnader. Under ombyggnationen krävs även inhyrning av flera paviljonger för undervisning, vilket ökar kommunens kostnad. Förutom utbyggnaden av områden för villor har kommunens bostadsbolag under 2023 färdigställt lägenheter i Mantorp. Under 2024 beräknas inflyttning i nyproduktion i Skänninge.

Nyproduktionen bidrar till kommunens möjligheter att växa men även till att bolagets och kommun-koncernens låneskuld ökar.

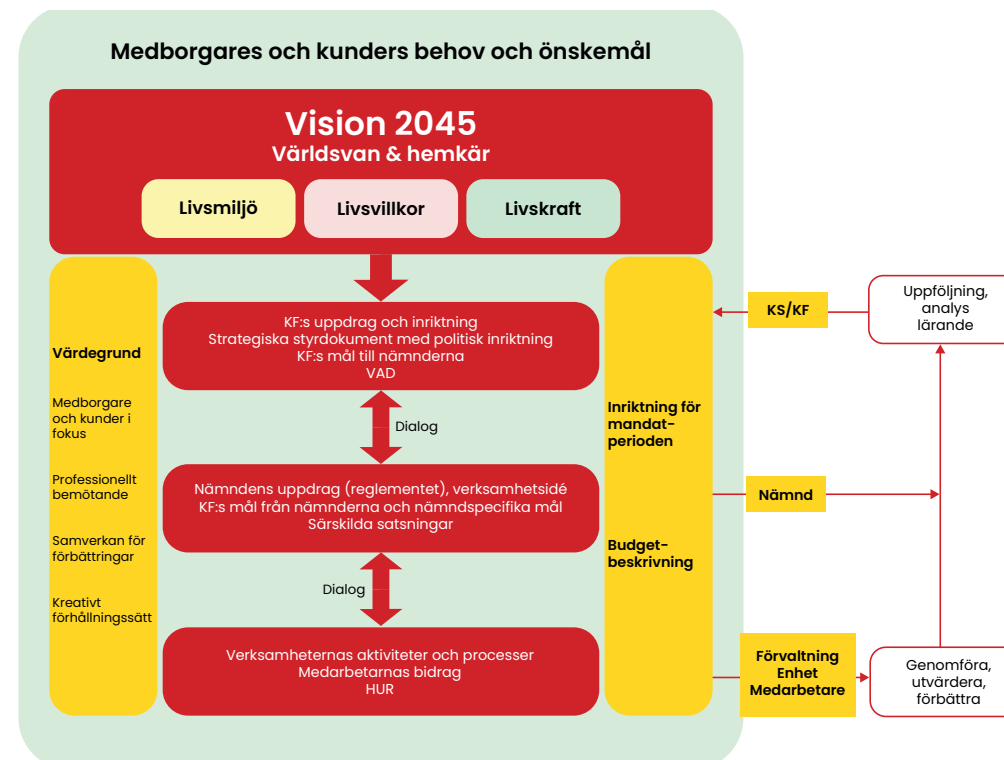
Från och med 2023 infördes ett nytt pensionsavtal för kommuner och regioner. En del i avtalet är att pensionsavgiften höjs från 4,5 procent till 6 procent. Höjningen av pensionsavgiften medför en årlig ökad kostnad för pensioner med cirka 20 miljoner kronor jämfört med året innan.

Riksdagen beslutade i maj 2023 om elstöd till företag för att mildra effekterna av höga elpriser. Kommunen ansökte om stödet och beviljades 11 miljoner kronor. Stödet innebär att kommunens resultat förbättrades samt gav ett tillskott av likvida medel.



# Styrning och uppföljning av den kommunala verksamheten

**Styrmodellen - den röda tråden**



**Medborgare och kunders behov och önskemål** - kommunens uppdrag är att tillhandahålla service och välfärdstjänster till medborgare och kunder. Det är dem som vi ska skapa värde och nytta för.

**Visionen** skildrar hur vi vill att det ska vara i Mjölby kommun år 2045. Det är vår ledstjärna som ska inspirera och vägleda oss som lever, bor och verkar här. Tillsammans skapar vi framtidens hållbara kommun, där livsmiljön, livsvillkoren och livskraften utgör vår gemensamma grund.

**Värdegrund** är det förhållningssätt som vägleder oss i bemötandet av medborgare och kunder, samt i samspillet inom kommunens organisation.

**Inriktning för mandatperioden och budgetbeskrivning.** I inledningen av varje mandatperiod beslutas, utifrån visionen, en politisk viljeinriktning för den kommande fyraårsperioden. Syftet är att visa organisationen vad den politiska ledningen prioriterar i ett kortare perspektiv än visionen. Inriktningen kompletteras med en årlig budgetbeskrivning där mål och budget kopplas samman.

**Mjölby kommuns styrdokument** som är av den digniteten att de är politiskt beslutade och har en större påverkan på vår utveckling ingår i styrmodellen.

**Verksamhetsidén** beskriver en gemensam uppfattning om vad syftet och värdet är med den verksamhet som nämnden bedriver med utgångspunkt från uppdraget.

**Kommunfullmäktiges mål till nämnderna** utgår från de tre områdena i visionen och den politiska inriktningen för mandatperioden. Efter dialog mellan kommunstyrelsen och nämnderna föreslår kommunstyrelsen mål till kommunfullmäktige som därefter beslutar om och tilldelar nämnderna målen.

**Nämndspecifika mål** formuleras och beslutas av nämnden.

**Aktiviteter och processer** är de konkreta aktiviteter i vardagen som skapar och utvecklar tjänsterna för dem som vi är till för. Aktiviteterna planeras och genomförs av förvaltningar och enheter, är inte politiskt beslutade och ska bidra till att nå mål och vision.

**Medarbetarens bidrag** uppmärksammar vikten av den enskilde medarbetaren och personens bidrag till verksamheten och på sikt uppfyllelse av visionen.



## KVALITETSREDOVISNING

### Kundundersökningar och förbättringsarbete

Två tredjedelar av alla planerade undersökningar har genomförts under året. Bland annat har besökare på Lundbybadet, elever, brukare på särskilda boenden och bygglovssökande fått besvara frågor om vad de tycker om verksamheterna. Exempel på förbättringar utifrån de genomförda undersökningarna är: ökad personalnärvaro i gym och relaxavdelning på Lundbybadet, extra fokus på mat och måltidssituationer på särskilda boenden, enklare och mer lättillgänglig information på kommunens hemsida om ansökan av bygglov. Matråd har införts på skolorna för att eleverna ska få större inflytande och deras önskemål tas tillvara. Ett fåtal undersökningsresultat har presenterats via kommunens hemsida.

### Hantering av synpunkter och fel från allmänheten

År 2023 har 2 300 synpunkter och felanmälningar kommit in. Det är många fler än föregående år. Felanmälningarna och synpunkterna är en källa till förbättringar och ökar medborgarnas möjligheter till inflytande och delaktighet. Det finns ett digitalt system som underlättar för medborgare att både kunna lämna synpunkter och felanmälningar och få snabbare svar.

Antalet inkomna synpunkter och fel skiljer sig stort nämnderna emellan. De allra flesta berör felanmälningar inom samhällsbyggnadsnämndens verksamhetsområde exempelvis om missfärgningar på dricksvattnet, trasig gatubelysning, synpunkter på vinterväghållning och tips om nedskräpning. Andra synpunkter som inkommit har bland annat berört elevärenden, säkerheten på otrygga platser och anmälan om klotter och skadegörelse.

Utifrån inkomna synpunkter och fel har klagomål följts upp och åtgärder genomförts. Exempelvis information om bestämmelserna för viktigt meddelande till allmänheten, informations- och utbildningsinsatser för personal inom omsorgs- och socialförvaltningen i att ta emot och hantera synpunkter och klagomål. Vidare har anpassade gruppträningspass efter kundönskemål och utplacering av nya papperskorgar och hundlatriner åtgärdats.

Under året har mallarna för svarsmeddelanden setts över för att bli mer serviceinriktade. Framöver kommer Medborgarservice att stödja förvaltningarna med att besvara inkomna synpunkter och felanmälningar. Det ökar förutsättningarna för att ge en snabbare och bättre service till medborgarna samtidigt som det minskar trycket av enklare frågor i verksamheterna.

### Kvalitetsdeklarationer

Antalet kvalitetsdeklarationer har minskat under året. I kommunen finns numera åtta kvalitetsdeklarationer som beskriver vad kunden kan förvänta sig av kommunens tjänster. De avser besök på Lundbybadet, räddningstjänsten, företagslots, färdtjänst samt tjänster inom miljökontoret närmare bestämt rådgivning, små avlopp, värmeutvinning och hantering av klagomål. Den fastlagda kvalitetsnivån har uppfyllts för företagslots, färdtjänst och Lundbybadet, övriga kvalitetsdeklarationer har inte följts upp.

### Intern kontroll

Syftet med intern kontroll är att säkra en effektiv förvaltning och att undgå allvarliga fel. En god intern kontroll ska bidra till att verksamheten bedrivs effektivt och säkert utifrån medborgarnas bästa.

Varje år beslutar kommunstyrelsen om gemensamma internkontrollmoment för samtliga nämnder. År 2023 kontrollerades återrapportering av delegationsbeslut till nämnd, att kommunens rutiner gällande bisysslor följs samt vilka statsbidrag som nämnden ansökt om och valt att inte ansöka om.

På nämndnivå har alla de planerade verksamhets- och ekonomiadministrativa processerna kontrollerats. Exempel på granskade processer är; att föreningar som beviljats stöd använder medlen till det som ansökan avsåg, säker hantering av sekretessbelagd information, kontroll av kontinuitet gällande bemanning, upphandling och uppföljning av externa avtal samt arbetet med att nå mål gällande elevresultat.

Så gott som alla nämnder är nöjda med resultatet av den egna internkontrollen, i allt väsentligt även de kommungemensamma processerna. När det varit aktuellt har nämnderna tagit fram åtgärder för att komma tillrätta med eventuella brister. Samtliga nämnder har eller kommer i närtid att få en avrapportering av resultatet av internkontrollarbetet. Fyra av sex nämnder har beslutat om en ny internkontrollplan inom föreskriven tid, två nämnder ligger en månad efter.

### Värdegrundsarbete

Nämnderna har under året arbetat med kommunens värdegrund. Värdegrundsarbetet är ett naturligt och ständigt pågående inslag inom kultur och fritidsnämndens alla verksamhetsområden. I kommunstyrelsens verksamheter har frågor om service och bemötande diskuterats. Värdegrunden definierar på ett bra sätt vad som förväntas av medarbetare inom miljönämnden. Kommunens vision och värdegrund avspeglar sig i verksamhetsplanerna inom omsorgs- och socialnämndens område till exempel genom tydligt fokus på teamsamverkan med individens behov i centrum. Inom samhällsbyggnadsnämndens verksamheter är kommunens värdegrund en ständig punkt på arbetsplatsträffar. Inom utbildningsnämnden har värdegrunden brutits ner på verksamhetsnivå och sätter barnet/eleven i fokus.

”

År 2023 har 2 300 synpunkter och felanmälningar kommit in.





# God ekonomisk hushållning och ekonomisk ställning

## Uppföljning av kommunfullmäktiges mål

Kommunfullmäktiges mål till nämnderna utgår från de tre områdena i Vision 2045. Efter dialog mellan kommunstyrelsen och nämnderna under hösten 2022 föreslog kommunstyrelsen 14 mål kopplade till de tre visionsområdena; livsmiljö, livsvillkor och livskraft. Därefter beslutade kommunfullmäktige om målen för mål och budget 2023 – 2025 och tilldelade nämnderna dem.

I nedanstående tabell redovisas målen, vilket område i visionen målet knyter an till och vilken nämnd som tilldelades målet. I tabellen redovisas även bedömning om målet är uppfyllt (grönt) eller inte (rött).

Bedömning	Kommunfullmäktiges mål	Vision 2045			Målvärde	Utfall	Nämnd
		Livsmiljö	Livsvillkor	Livskraft			
●	Mjölby ska vara en attraktiv och trygg kommun att bo, verka och leva i. Andelen medborgare som uppger att de kan rekommendera andra att bo här är högre än riksgenomsnittet, %				63	69	KS
●	I kontakt med kommunen ska invånare, besökare och näringsidkare på ett enkelt sätt hitta information och få bästa möjliga bemötande och service. Mjölby kommun placerar sig bland de 20 % bästa kommunerna i SKR:s mätning INSIKT Nöjd kundindex, %				20	93	KS
●	Den fysiska och psykiska hälsan för barn och ungdomar boende i Mjölby kommun ska förbättras utifrån självskattning i Om-mig enkäten, %				70,7	71,8	KFN UN OSN
●	Utbudet och tillgängligheten av kultur- och fritidsverksamheter till åldersgruppen 65+ ska öka, antal				510	2 094	KFN
●	Kulturskolan ska under åren 2023-2024 öka antalet elever med 200 stycken, antal				200	153	KFN
●	Miljönämnden ska verka för god tillgång av dricksvatten av hög kvalitet, säkra grundvattnet och säkerställa livsmiljön i våra vatten. Planerade aktiviteter i de nämndspecifika målen ska vara genomförda/påbörjade under år 2023, antal uppfyllda nämndspecifika mål				4	3	MN
●	Alla invånare ska erbjudas en god, nära, jämlik och samordnad hälso- och sjukvård, omsorg och socialtjänst som förebygger ohälsa och stärker hälsan. Antal personer som en hemtjänsttagare möter under 14 dagar. 13 personer år 2025, antal				13	19	OSN
●	Hälso- och sjukvård, omsorg och socialtjänst ska vara lättillgängliga och invånare ska vara delaktiga utifrån sina förutsättningar och behov. Andelen äldre som bor i särskilt boende och som anser sig ha inflytande och får tillräckligt med tid ska vara 74 %, %				74	73	OSN
●	Kommunen ska ha en god planberedskap som möter behovet av ett varierat utbud av bostäder, goda livsmiljöer och mark för utveckling av näringslivet, 2 mått för antal bostäder och antal hektar verksamhetsmark i antagna detaljplaner, 3-års genomsnitt				2	1	SBN
●	Andelen räddningsinsatser där åtgärd påbörjas inom 10 minuter från larm ska öka, %				71	72	SBN
●	Tryggheten i kommunens utemiljöer ska öka, 2 mått när det är ljus ute respektive mörkt ute				2	2	SBN
●	Energianvändningen ska minska med två procent, 4 mått för områden där energiförbrukningen ska minska				4	4	SBN
●	Gymnasieelever boende i Mjölby kommun med examen inom 3 år ska öka, %				70,4	72,3	UN
●	Elever i Mjölby kommuns skolors upplevda trygghet ska öka i årskurs 2, 5, 8 och gymnasieår 2 enligt skolenkäten, %				84,3	84,0	UN

Av kommunfullmäktiges 14 mål bedöms 9 vara uppfyllda inom den tidsram som målet anger.

Till mål och budget 2023 – 2025 formulerade kultur- och fritidsnämnden, omsorgs- och socialnämnden samt utbildningsnämnden ett gemensamt mål för barn och ungdomars fysiska och psykiska hälsa. Målet följs upp i Om-mig enkäten. Det senaste utfallet 2023 visar på en liten förbättring. Det är dock stor skillnad i den upplevda hälsan mellan flickor och pojkar, där cirka 60 procent av flickorna upplever god hälsa medan motsvarande siffra för pojkarna är cirka 83 procent. Den gemensamma bedömningen från de tre berörda nämnderna är att de åtgärder/aktiviteter som pågår bidrar till att uppfylla målet.

Inom kultur- och fritidsnämnden har aktiviteterna kopplade till målet främst skett via fritidsgårdarna. Några exempel är fysiska aktiviteter med koppling mot teater, dans och friluftsliv, samt sociala aktiviteter med fokus på bemötande, beteende, sociala kontakter och främjande av personlig utveckling. Utbildningsnämnden har fokuserat på elevernas närvaro i grundskolan och aktiviteter som främjar den. Närvaron har ökat vårterminen 2023 i relation till vårterminen 2022. Inom omsorg- och socialnämnden har individ- och familjeomsorgen ett arbetssätt som synliggör hälsofrämjande behov hela vägen från utredning till utförande.



Fem mål kommer inte att bli uppfyllda. Ett av dessa är kommunstyrelsens mål om att medborgare, besökare och näringsidkare, i kontakt med kommunen, på ett enkelt sätt ska hitta information och få bästa möjliga bemötande och service. Målet är att Mjölby kommun ska placera sig bland de 20 procent bästa kommunerna i Sveriges kommuner och regioners (SKR) mätning INSIKT Nöjd kundindex. Indexet är en mätning av företagarnas upplevelse av kommunens service när det gäller myndighetsutövning. År 2022 försämrades företagarnas upplevelse av kommunens service när det gäller myndighetsutövningen. Mjölby kommun ligger nu på totalindex 68

och på plats 183 bland de 195 deltagande kommuner. Därmed ligger vi bland de 7 procent sämsta kommunerna som deltagit i undersökningen. Resultatet har sjunkit mycket för myndighetsområdet bygglov. Det har också sjunkit för området miljö- och hälsoskydd, medan det ökat något för området brandskydd. Något resultat för området livsmedelstillsyn redovisas inte. År 2021 låg Mjölby kommuns totalindex på 81 och på 18:de bästa plats bland de 190 deltagande kommunerna. Därmed låg vi bland de 9 procent bästa kommunerna som deltog. Resultatet för år 2023 presenteras i april 2024.

Omsorg- och socialnämndens mål för antal personer en hemtjänsttagare möter bedöms inte bli uppfyllt till 2025. Medelvärdet är vid slutet av 2023 totalt 19 personer, vilket är samma nivå som i mätningar föregående år. En positiv utveckling är att andelen brukare som träffar fler än 20 personer på två veckor har minskat från 31 procent till i genomsnitt 22,8 procent. Kompetensutvecklingsinsatser genomförs för undersköterskor för att hemtjänsten ska kunna utföra vissa hälso- och sjukvårdsuppgifter. Tanken är att insatserna ska leda till att den äldre får möta färre personer. Teamsamverkan är ett fortsatt utvecklingsområde för att nå målet på sikt.

I Socialstyrelsens undersökning "Vad tycker de äldre om äldreomsorgen" 2023 har resultatet för andelen äldre inom särskilt boende som anser sig ha inflytande och får tillräckligt med tid ökat från 72 till 73 procent. Resultatet når dock inte målvärdet. Inom omsorgs- och socialförvaltningen pågår förbättringsarbete för att ta fram gemensam kompetensutveckling gällande dokumentation, individens behov i centrum och genomförandeplaner.

Inom samhällsbyggnadsnämnden bedöms målet om god planberedskap inte bli uppfyllt. Målet är att skapa förutsättningar för 175 bostäder i snitt per år i antagna detaljplaner under en treårsperiod. Utfallet för treårsperioden 2021 – 2023 blev i genomsnitt 39 bostäder. Det beror främst på förseningen av antagandet för detaljplan Svartå Strand och Kvarnenområdet. Förseningen är kopplad till kommande utredningsbehov och markförhandlingar. Utfallet för antal hektar verksamhetsmark blev 14,5 vilket bedöms vara så nära målvärdet på 15 att målet anses uppfyllt.

Utbildningsnämndens mål om elevernas upplevda trygghet uppfylls inte 2023. Resultaten av Skolinspektionens skolenkät visar att den upplevda tryggheten hos eleverna i Mjölby kommuns skolor har sjunkit i alla uppföljda årskurser 2, 5, 8 och gymnasiet årskurs 2. Mjölby kommun ligger bland de 25 procent kommuner som har lägst resultat i riket.



Nämnderna har även formulerat specifika mål som beslutats av respektive nämnd. Nedan redovisas en sammanställning av resultatet för kommunfullmäktiges mål och nämndspecifika mål.

Resultat och kommentarer till nämndernas mål finns att läsa i respektive nämnds uppföljning av mål och budget 2023.

### God ekonomisk hushållning

I kommunallagen står det att kommunfullmäktige ska besluta om mål som är av betydelse för god ekonomisk hushållning.

Enligt mål och budget 2023 - 2025 har kommunen uppnått god ekonomisk hushållning när 10 av de 14 kommunfullmäktigemålen är uppfyllda och de finansiella styrtalen resultat, soliditet samt självfinansieringsgrad har uppnått planerade värden. Utvärderingen visar att Mjölby kommun inte når god ekonomisk hushållning år 2023. Endast 9 av kommunfullmäktiges 14 mål är uppfyllda. Styrtalen för resultat och soliditet når inte planerade värden

Bedömning	Kommunfullmäktiges mål		Nämndspecifika mål	
	antal	Andel	antal	Andel
●	9	64 %	8	52 %
●	5	36 %	6	40 %
●	0	0 %	1	7 %
<b>Totalt</b>	<b>14</b>	<b>100 %</b>	<b>15</b>	<b>100 %</b>

Grå markering = ingen bedömning kan göras

Styrtal	Planerat 2023	Utfall 2023	Utfall 2022	Utfall 2021
Resultat före extraordinära poster, andel av skatter och generella bidrag, %	0,6	0,2	6,8	6,5
Soliditet, %	23	22	24	19
Självfinansieringsgrad, %	41,4	41,9	112,8	112,9



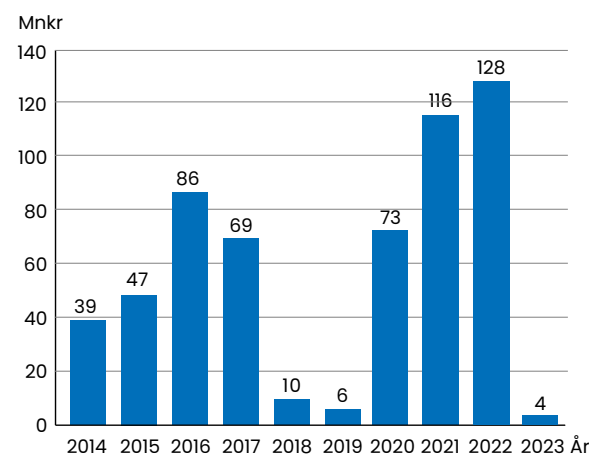
## Ekonomisk översikt och analys

Belopp inom parentes avser 2022

### Årets resultat

Kommunens resultat uppgår till 4,3 (128,2) miljoner kronor mot ett budgeterat resultat på 12,0 miljoner kronor. Nämndernas resultat i förhållande till budgeten visar ett sammanlagt underskott på -59,1 (-9,9) miljoner kronor.

### Årets resultat



Större underskott redovisas hos omsorgs- och socialnämnden och samhällsbyggnadsnämnden. Nämndernas ekonomi och avvikelser mot budget kommenteras vidare i avsnittet *Sammanfattning av nämndernas uppföljning av mål och budget*. Underskott i nämndernas verksamheter vägs till stor del upp av högre skatteintäkter och generella statsbidrag. Årets skatteintäkter och generella statsbidrag överstiger budget med 51,3 miljoner kronor. Ökningen av skatteintäkter beror på höjda pensioner. Generella statsbidrag har ökat på grund av ökat statligt anslag till kommuner och regioner.

### Finansieringsbudgetavvikelse

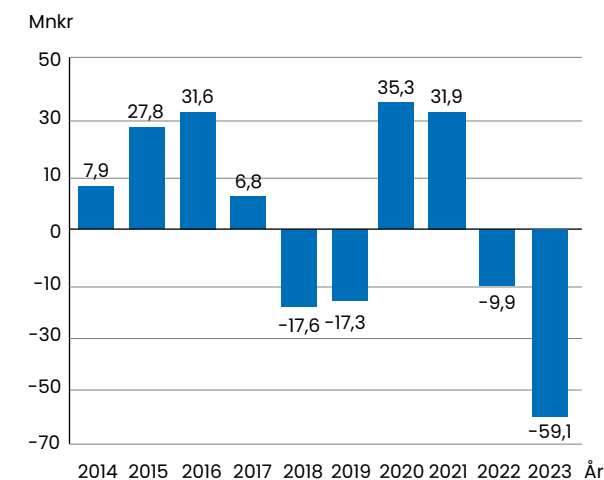
Ett flertal större avvikelser redovisas inom finansieringen. För första gången på flera år blev intäkter från försäljning av tomter och industrimark lägre än budgeterat. Sammantaget uppgick försäljningsintäkter till 7,5 miljoner kronor, vilket är 4,6 miljoner kronor lägre än budgeterat. Kostnader för framtagande av nya områden uppgick till 10,5 miljoner kronor.

Mjölby Svartådalen Energi AB:s höga resultat föregående år har även medfört en högre utdelning än planerat. Det är den främsta anledningen till att de finansiella intäkterna överstiger budget med 4,7 miljoner kronor. Under året har kommunen beviljats 11,0 miljoner kronor i elstöd.

### Avvikelser mot budget per nämnd

	Mnkr	%
Miljönämnd	0,1	2,1
Kommunfullmäktige och politiska organ	0,3	3,8
Kommunstyrelse	0,6	0,5
Samhällsbyggnadsnämnd	-14,6	-8,2
Kultur- och fritidsnämnd	1,0	1,2
Omsorgs- och socialnämnd	-40,5	-5,8
Utbildningsnämnd	-6,0	-0,8
<b>Summa</b>	<b>-59,1</b>	

### Nämndernas avvikelser



Av kommunfullmäktiges och kommunstyrelsens ofördelade medel kvarstår 16,7 miljoner kronor vid årets slut. Av dessa är 10,0 miljoner kronor medel avsatt för utredningar och kostnader i investerings- och exploateringsprojekt.

Årets pensionskostnader blev 20 miljoner kronor högre än budgeterat. Den största delen gäller förmånsbestämda pensioner som indexerats till ett högre värde. Det är en konsekvens av inflationens påverkan på parametrar för indexeringen.

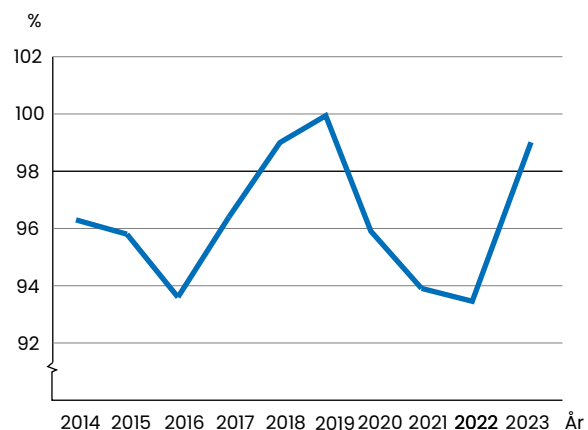
Kommunkoncernens resultat uppgår till 19,8 (146,7) miljoner kronor. Bolagen Mjölby-Svartådalen Energi AB och Bostadsbolaget i Mjölby AB redovisar överskott vilket bidrar till koncernens resultat.



### Utveckling av verksamhetens nettokostnader i förhållande till kommunalskatt och generella statsbidrag

En förutsättning för sund ekonomi är balans mellan intäkter och kostnader. För att behålla ett kort- och långsiktigt finansiellt handlingsutrymme krävs det att det återstår en andel av de löpande intäkterna för att finansiera framtida investeringar och pensionskostnader. Under 2023 har 99,0 (93,4) procent av intäkterna från kommunalskatt och generella statsbidrag förbrukats i den löpande verksamheten, inklusive avskrivningar. Inom den kommunala sektorn används ofta maximalt 98 procent som riktlinje vid en förenklad bedömning av hur en kommun förhåller sig till god ekonomisk hushållning. Vid en sådan nivå bedöms att en kommun över tid klarar finansieringen av en normal investeringsnivå.

Verksamhetens nettokostnader i förhållande till kommunalskatt och generella statsbidrag



### Kommunalskatt

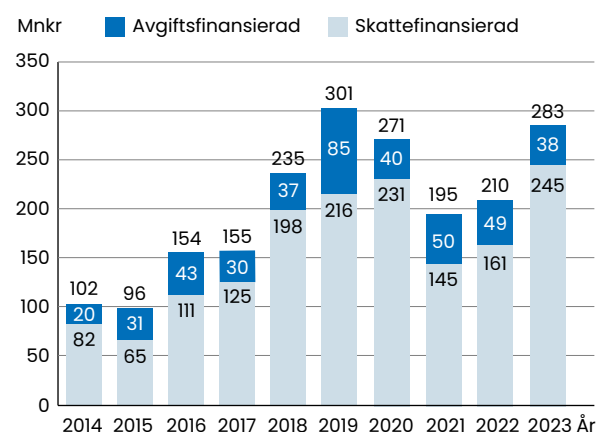
Kommunalskatten var 21,90 (21,90) kronor.

Under året har kommunen fått preliminära kommunalskatteintäkter. De justerades enligt prognosen på slutavräkning som Sveriges Kommuner och Regioner (SKR) presenterar i december varje år. Justeringen för 2023 uppgår till 22,4 miljoner kronor. Den definitiva slutavräkningen för 2022 års deklarerade medför en korrigeringspost på 7,3 miljoner kronor som påverkar bokslutet 2023 positivt.

### Investeringar och exploateringsverksamhet

I kommunen räknas inköp, som är större än ett prisbasbelopp (52 500 kronor för 2023) och där den förväntade nyttjandeperioden är längre än tre år, som investeringsutgift. Kommunens nettoinvesteringar uppgår till 283 (210) miljoner kronor mot en total budget på 455 miljoner kronor varav 140 miljoner kronor är tilläggsbudget, det vill säga oförbrukad budget sedan tidigare år. Förutom det har 4 miljoner kronor tillskjutits via tilläggsanslag under året. Avvikelsen från total budget är 172 miljoner kronor och beror på att ett par nybyggnadsprojekt av verksamhetslokaler och investeringar i exploateringsområden förskjutits tid. Av de totala investeringarna utgör 38 (49) miljoner kronor investeringar i de helt avgiftsfinansierade verksamheterna, det vill säga vatten- och avloppsverksamhet samt avfallshantering.

### Nettoinvesteringar



Investeringar i exploateringsområden uppgår till 20 (19) miljoner kronor varav merparten avser framtagande av bostadsmark i Mjölby och Mantorp. Kommunkoncernens investeringar uppgår till 505 (371) miljoner kronor och inrymmer utöver kommunens investeringar nyproduktion av bostäder i Mantorp och i Skänninge.

### Totala investeringar, miljoner kronor

	2023	2022	2021	2020	2019
Skattefinansierat	225	142	127	205	185
Exploatering, skattefinansierad	20	19	18	26	31
Avgiftsfinansierat	38	49	50	40	85
<b>Summa:</b>	<b>283</b>	<b>210</b>	<b>195</b>	<b>271</b>	<b>301</b>

### Större investeringar under året, miljoner kronor

	Utfall 2023	Budget 2023
Reinvestering och tillbyggnad Lagmanskolan	89,6	82,4
Reinvestering fastighet	33,9	31,0
Utbyggnad förskola Väderstad	26,2	29,0
Investeringar i exploateringsområden	23,0	109,1
Reinvestering vatten och avlopp	22,9	29,0
IT-investeringar	15,9	16,9
Reinvestering väghållning	12,8	12,0

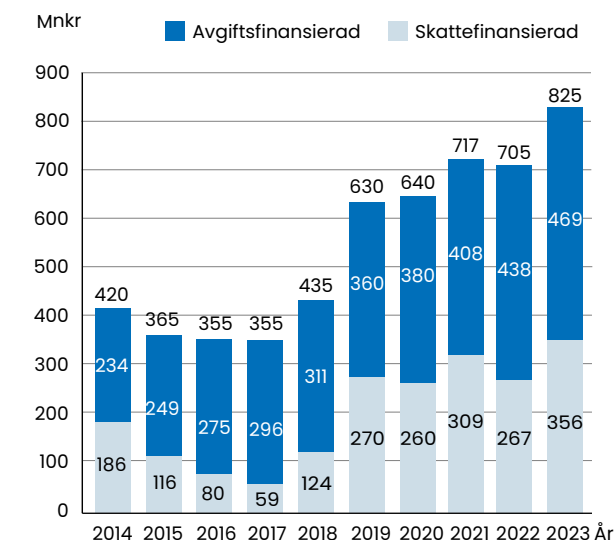
### Långfristig skuld och likvida medel

Kommunens långfristiga låneskuld till kreditinstitut uppgick vid årsskiftet till 825 (705) miljoner kronor. Ökningen beror på kommunens ökade investeringsnivå. Samtliga lån är upptagna hos Kommuninvest. Av den totala låneskulden avser 356 (267) miljoner kronor skattefinansierad verksamhet och 469 (438) miljoner kronor avgiftsfinansierad verksamhet. Totalt uppgår kommunens långfristiga skulder till 938 (814) miljoner kronor. Posten innehåller förutom lån från kreditinstitut även återstående investeringsbidrag och anläggningsavgifter för vatten och avlopp.

Kommunens likvida medel uppgick vid årets slut till 125 (86) miljoner kronor. Kommunen köper el från Nord Pool via mäklaren Kinect Energi. Av de likvida medlen är 52 (50) miljoner kronor konton för handel och för säkerhet för kommunens inköp av el på Nord Pool. I övrigt har likvida medel under året varit placerade på kommunens koncernkonto hos Swedbank. Kommunkoncernens långfristiga skulder uppgår till

2 078 (1 876) miljoner kronor och likvida medel uppgår till 166 (147) miljoner kronor. Under året har kommunkoncern utökat sin låneskuld med 199 miljoner kronor till följd av den höga investeringsnivån.

### Långfristig skuld



### Kreditförfall

	Mnkr	%
2024	210	25
2025	205	25
2026	160	19
2027	100	12
2028	150	18
<b>Summa</b>	<b>825</b>	<b>100</b>

### Årets pensionskostnader

Pensionskostnaderna består av flera delar. Löneskatt på 24,26 procent är inkluderad:

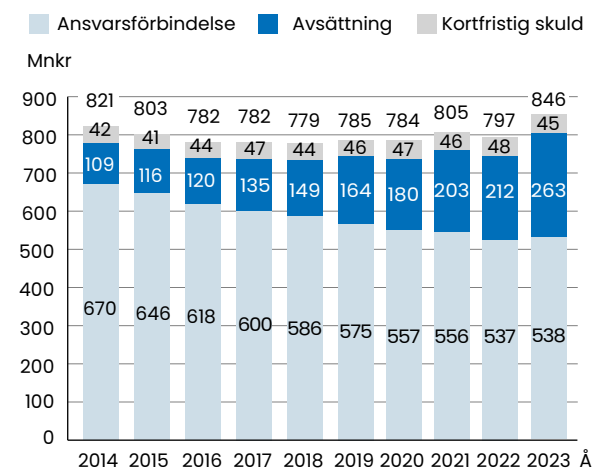
- Pensionsutbetalningar för nuvarande pensionärer, 46 (44) miljoner kronor.
- Premier till alternativ tjänstepension för vissa chefer, 5 (3) miljoner kronor.
- Premier till avgiftsbestämd ålderspension, 86 (57) miljoner kronor.
- Förändring i avsättning, 28 (3) miljoner kronor, för bland annat förmånsbestämd ålderspension (FÅP) och ökat livslängdsantagande.
- Finansiell kostnad för pensionsavsättningen, som redovisas under finansiella kostnader i resultaträkningen, 23 (5) miljoner kronor.



För 2023 uppgick de totala pensionskostnaderna i resultaträkningen till 188 (112) miljoner kronor.

Pensionsavsättningen som redovisas i balansräkningen uppgår till 263 (212) miljoner kronor inklusive löneskatt och avser bland annat förmånsbestämd ålderspension, överenskommelse om särskild avtalspension och vissa politikerpensioner som även innefattar sittande kommunalråd.

**Samlat pensionsåtagande (skuld)**



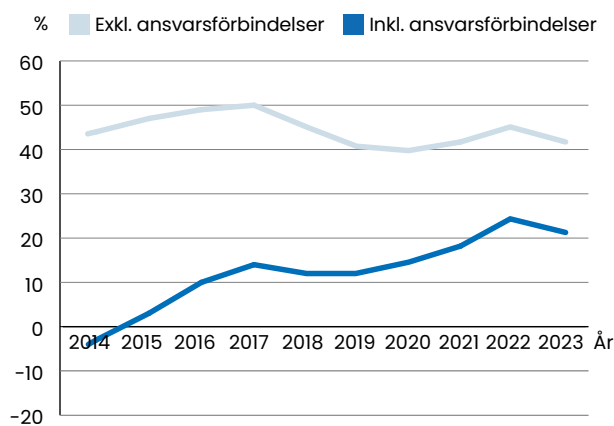
**Soliditet**

Soliditeten, det vill säga eget kapital i förhållande till totala tillgångar, är ett mått som visar kommunens finansiella styrka på lång sikt.

Kommunens soliditet uppgår vid bokslutet till 42 (45) procent. Enligt gällande redovisningsprinciper är soliditetsmättet beräknat utan att den del av pensionsavsättningen som redovisas under ansvarsförbindelse är medräknad. Det medför ett högre redovisat soliditetsmått. Av diagrammet framgår att soliditeten är 22 (24) procent när ansvarsförbindelsen räknats in.

Kommunkoncernens soliditet exklusive ansvarsförbindelse uppgår till 36 (39) procent.

**Soliditet**



**Kommunens samlade verksamhet**

Kommunen köpte under året extern verksamhet för 324 (292) miljoner kronor. Av den köpta verksamheten utgör 254 miljoner kronor verksamhet som har upphandlats av företag, stiftelser och föreningar varav privata utförare uppgår till 130 (118) miljoner kronor. Vardaga driver vårdboende, hemtjänst och kök på Vifolkagården i Mantorp. Slomarps vårdboende drivs av Attendo. Upphandlad trafik i form av färdtjänst och skolskjutsar utförs av Östgötatrafiken.

**Externt köpt huvudverksamhet, miljoner kronor**

	2023	2022	2021	2020	2019
Kommun, landsting, stat	70	70	64	64	58
Företag, föreningar, övriga	254	222	213	201	244
<b>Summa</b>	<b>324</b>	<b>292</b>	<b>277</b>	<b>265</b>	<b>302</b>

**Privata utförare, miljoner kronor**

	2023	2022	2021	2020	2019
Vardaga Nytida Omsorg	40,0	39,6	36,0	33,2	34,0
Norlandia Care	-	-	45,0	49,2	48,3
Attendo	55,1	48,1	3,9	-	-
Upphandlad trafik inkl färdtjänst	34,5	30,8	28,9	26,9	27,6
<b>Summa</b>	<b>129,6</b>	<b>118,5</b>	<b>113,8</b>	<b>109,3</b>	<b>109,9</b>



# Balanskravsresultat

Balanskravet som infördes år 2000 regleras i kommunallagen och innebär ett uttryckligt krav på ekonomisk balans mellan intäkter och kostnader. Balanskravet innebär att kommuner årligen ska upprätta en budget där intäkterna överstiger kostnaderna. Om kostnaderna för ett enskilt år överstiger intäkterna ska underskottet återställas senast inom en treårsperiod. Balanskravet omfattar kommunen men inte koncernen.

Enligt gällande normering ska balanskravsutredningen ske på samma sätt i alla kommuner genom att ett bestämt antal delposter redovisas. I avstämningen ska realisationsvinster till följd av försäljning av anläggningstillgångar inte räknas in i resultatet då dessa inte anses utgöra löpande verksamhet.

Mjölby kommun redovisar ett positivt balanskravsresultat och har inga negativa balanskravsresultat att reglera från tidigare år.

**Resultatutjämningsreserv (RUR)**

Från och med 2013 ändrades kommunallagen så att det under vissa förutsättningar är möjligt att reservera delar av ett positivt resultat från 2010 och framåt i en så kallad resultatutjämningsreserv. Enligt kommunens gällande riktlinjer för god ekonomisk hushållning får resultatutjämningsreserven uppgå till högst fem procent av generella statsbidrag och kommunalskatt, vilket 2023 är 98,6 miljoner kronor. Totalt finns 94,1 (94,1) miljoner kronor reserverat som RUR, vilket även framgår under eget kapital i balansräkningen.

**Balanskravsutredning, miljoner kronor**

	2023	2022	2021	2020	2019
<b>Årets resultat</b>	<b>4,3</b>	<b>128,2</b>	<b>116,5</b>	<b>72,5</b>	<b>6,3</b>
Realisationsvinster	-1,0	-4,9	-3,8	-1,8	-0,2
<b>Årets resultat efter balanskravsjusteringar</b>	<b>3,3</b>	<b>123,3</b>	<b>112,7</b>	<b>70,7</b>	<b>6,1</b>
Medel till resultatutjämningsreserv		-5,0	-4,3	-9,8	
Medel från resultatutjämningsreserv					
<b>Balanskravsresultat</b>	<b>3,3</b>	<b>118,3</b>	<b>108,4</b>	<b>60,9</b>	<b>6,1</b>

**RUR utredning, miljoner kronor**

<b>RUR utredning, miljoner kronor</b>	2023	2022	2021	2020	2019
Årets resultat efter balanskravsjusteringar	3,3	128,2	112,7	70,7	6,1
2 % av kommunalskatt och generella statsbidrag	-39,4	-37,6	-35,6	-33,9	-32,2
Möjligt till resultatutjämningsreserv	0,0	90,6	77,1	36,8	0,0
Maximal RUR enligt riktlinje 98,6 mnkr		-85,6	-72,8	-27,0	
<b>RUR enligt beslut</b>	<b>94,1</b>	<b>94,1</b>	<b>89,1</b>	<b>84,8</b>	<b>75,0</b>
Ianspråktagande av RUR					
<b>Återstår av RUR</b>	<b>94,1</b>	<b>94,1</b>	<b>89,1</b>	<b>84,8</b>	<b>75,0</b>

# Väsentliga personalförhållanden

Sjukfrånvaron minskade under året med 0,7 procentenheter till 6,7 procent. Användningen av friskvårdsbidraget ökade till över 80 procent, vilket är det högsta hittills. Något färre chefer har chefsansvar för fler än 30 medarbetare. Personalerligheten är fortsatt hög och vissa kompetenser är svåra att rekrytera.

## ARBETSMILJÖ OCH HÄLSA

Uppföljningen av arbetsmiljöarbetet på arbetsplatserna visar att det finns väl fungerande rutiner för det systematiska arbetsmiljöarbetet. Arbetsplatsträffar (APT) och medarbetarsamtal genomförs regelbundet. Åtgärder för arbetsbelastning, återhämtning, psykiskt påfrestande arbete och digital arbetsmiljö kan förbättras. Det finns även behov av att tydliggöra vilka arbetsmiljöföreskrifter som gäller. Förvaltningarnas arbetsmiljöarbete i korthet:

Skyddsronder, riskanalyser och handlingsplaner tas fram och följs upp regelbundet inom kultur- och fritidsförvaltningen, vilket har medfört att kunskaper om risker i arbetet är goda hos medarbetarna. Arbetsbelastning och möjlighet till återhämtning är en pågående diskussion ute på arbetsplatserna. Det finns behov av att sätta in åtgärder för att minska arbetsbelastningen. Många känner till de rutiner och riktlinjer som finns men det finns behov av att synliggöra dem ännu mer. Det gäller exempelvis brandsäkerhet samt arbetsskador och tillbud.

Kommunstyrelsens förvaltning har en tydligare struktur för APT med mer tyngd på arbetsmiljöfrågorna. De finns med som en naturlig del i dialogen mellan medarbetare och chef. Framåt finns behov av att se över den digitala arbetsmiljön samt ta fram mål utifrån arbetsmiljöföreskriften organisatorisk och social arbetsmiljö. Arbetsbelastning och arbetstid är också frågor att fortsätta jobba med.

På miljökontoret har medarbetarnas arbetsbelastning följts upp. Det ledde till att vissa arbetsuppgifter prioriterades, togs bort eller flyttades fram. Miljökontoret ska ta fram en gemensam planering som regelbundet följs upp och anpassas.

Omsorgs- och socialförvaltningen använde sig av årsplaneringen för det systematiska arbetsmiljöarbetet under APT. Regelbundna skyddsronder, undersökningar och uppföljningar på arbetsplatserna genomfördes, exempelvis vid tillbud och arbetsskador. Det finns fortfarande behov av att skapa en tydligare rutin för riskbedömningar, skyddsronder och undersökningar på arbetsplatserna.

Det finns även behov av större delaktighet från medarbetare och samarbete mellan chef och skyddsombud.

Samhällsbyggnadsförvaltningen har följt årsagendan för arbetsmiljön och skapade dialog och delaktighet med stöd av olika verktyg. De följde upp målen för arbetsmiljön. Arbetsmiljögrupper startades och löpande avstämningar mellan medarbetare och chef genomfördes på vissa avdelningar. Arbetet med arbetsmiljöföreskriften organisatorisk och social arbetsmiljö fortsätter, där bland annat mål kopplat till arbetsuppgifter och förväntat resultat ska ses över. Genomgång av aktuella arbetsmiljöföreskrifter pågår och ska genomföras i alla verksamheter.

Inom utbildningsförvaltningen arbetade verksamheterna med delaktighet och inflytande. Uppföljningen visar att det finns behov av att bli bättre på att riskbedöma inför förändringar i verksamheten. Det behöver även tas fram former för att arbeta med åtgärder vid arbetsskador och tillbud samt uppdatera rutiner och planer för hot- och våldssituationer.

Enligt uppföljningen av chefers systematiska arbetsmiljöarbete har de tillräckliga befogenheter, kunskaper och kompetens för att kunna bedriva arbetsmiljöarbetet. Cheferna har tagit emot fördelningen av arbetsmiljöuppgifter. I nästan alla chefsgrupper genomfördes APT. Prioriterade områden som lyfts fram är chefsuppdraget, stöd i chefsuppdraget samt arbetsbelastning och möjlighet till återhämtning.

Kultur- och fritidsförvaltningen genomförde under året fortbildning inom chefsuppdraget, exempelvis svåra samtal och chefsdagar.

Omsorgs- och socialförvaltningen tillsatte flera enhetschefer. Chefsuppdraget renodlades inom vissa verksamheter och de startade även upp chef i beredskap. Det genomfördes diskussioner om mötesformer, kommunikation, delaktighet, hot och våld samt om stödet från stödfunktionerna på förvaltningen.

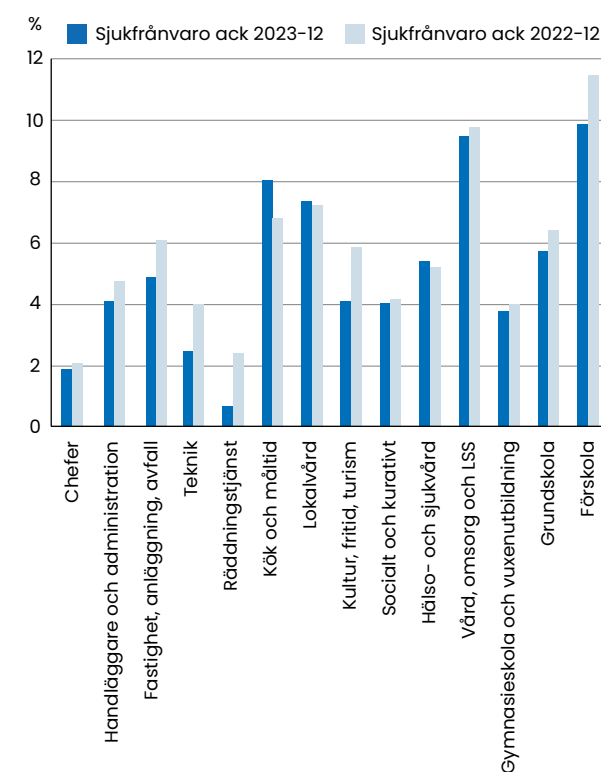
Samhällsbyggnadsförvaltningen gick igenom chefsuppdraget och stöd i det med delar av chefsgruppen. Fyra gemensamma chefsdagar med arbetsmiljöteman anordnades.

Utbildningsförvaltningen arbetade med det förvaltningsgemensamma kvalitets- och målarbetet, kartlade och följde upp chefsstrukturen. Det arbetades med förändringsledning, diskussioner om kollegialt lärande och medieutbildning. Inom vissa verksamheter sågs rektorers arbetssituation över.

Andel sjukfrånvaro av tillgänglig tid för samtliga anställda, procent

Samtliga anställda	2023		2022	
	Andel	Varav 60 dagar eller mer	Andel	Varav 60 dagar eller mer
29 år och yngre	6,8	13,8	8,0	6,9
30-49 år	6,2	30,7	6,6	28,8
50 år och äldre	7,3	40,1	8,2	38,4
Kvinnor	7,3	34,0	8,0	32,0
Män	4,4	26,7	5,2	21,4
<b>Totalt</b>	<b>6,7</b>	<b>32,9</b>	<b>7,4</b>	<b>30,2</b>

Andel sjukfrånvaro efter personalkategori, procent



## Friskvård

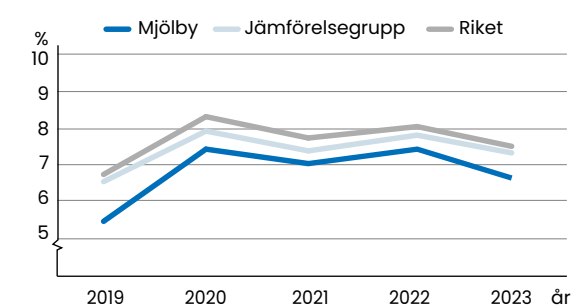
Andelen som använde friskvårdsbidraget under året uppgick till nästan 81 (74) procent, vilket är den högsta aktiveringsgraden hittills.

## Sjukfrånvaro

Sjukfrånvaron minskade med 0,7 procentenheter till 6,7 procent under året. Den minskningen förklaras av en minskad korttidssjukfrånvaro. Däremot ökade sjukfrånvaron 60 dagar eller mer i alla grupper, mest i 29 år och yngre. Den långa sjukfrånvaron förklaras av psykisk ohälsa samt fysiska sjukdomar och besvär, i flera fall i avvaktan på behandling/rehabilitering.

Hög sjukfrånvaro förekommer inom måltid- och lokalvård, vård, omsorg och LSS samt förskola. De två sistnämnda uppnår över 9,6 procent, vilket anses som hög sjukfrånvaro. Inom vård, omsorg och LSS utgörs den höga sjukfrånvaron främst av personal i hemtjänsten. Aktivt arbete med att sänka sjukfrånvaron pågår genom att bland annat stärka arbetet med den organisatoriska och sociala arbetsmiljön enligt arbetsmiljöföreskriften, organisering av bemanning och fokus på ökad närvaro istället för minskad frånvaro.

Total sjukfrånvaro (procent)





### Övertid, mertid och timavlönade

Både övertiden och mertiden minskade under året, däremot ökade antalet timavlönade med en årsarbetare till 177. Övertiden minskade med motsvarande två årsarbetare vilket kan förklaras av den minskade sjukfrånvaron och flera timvikarier. Högst övertidskostnader har omsorgs- och socialförvaltningen och samhällsbyggnadsförvaltningen. Omsorgs- och socialförvaltningen kan inte stå obemannade och vid vikariebrist ökar övertiden. Förvaltningen arbetar aktivt med rutiner, scheman och bemanningsplanering, nyttjande av resurstid för att täcka frånvaro samt att stärka upp både vikariatillgången och den ordinarie bemanningen.

Samhällsbyggnadsförvaltningens övertidskostnader beror på felanmälningar av fastigheter och ytor för snö- och halkbekämpning. Det beror även på ökade vattenläckor och kontroller av avstängningsmaterial under helger. Förvaltningen arbetar med tydligare prioriteringar av ärenden av akut och mindre akut karaktär. Inom räddningstjänsten har tillgången på timvikarier gjort att medarbetare kunnat byta pass med varandra för att minska övertiden.

### JÄMSTÄLLDHET OCH MÅNGFALD

Enligt årets lönekartläggning är lönekvoten 97,3 (95,5) procent, vilket innebär att kvinnornas medianlön är 2,7 procent lägre än männens medianlön. Det är en förbättring jämfört med förra året.

Andelen kvinnliga chefer ökade till 75 procent i förhållande till andelen kvinnliga anställda, 78 procent. Kommunens ledningsgrupp utgörs nu av lika många kvinnor som män.

### Genomsnittslön och medianlön för månadsavlönade tillsvidareanställda, kronor per månad.

	Totalt	Kvinnor	Män
Medellön, kronor	34 241 (32 965)	34 010 (32 589)	35 093 (34 308)
Medianlön, kronor	32 000 (30 625)	31 825 (30 380)	32 725 (31 525)
Medelsysselsättningsgrad, procent	95 (95)	95 (95)	96 (95)
Heltidsanställd, procent	78 (79)	76 (76)	86 (88)
Tillsvidareanställda, procent	94 (94)	94 (95)	94 (91)
Chefer, antal	109 (107)	82 (76)	27 (31)
Kommunens ledningsgrupp, antal	12 (12)	6 (5)	6 (7)

### Kompetensförsörjning

Under året tog förvaltningarna fram nya kompetensförsörjningsplaner för sin verksamhet för de kommande två åren. Utifrån kompetensförsörjningsstrategin och kompetensförsörjningsplanerna planeras och genomförs kommunövergripande och förvaltningsvisa aktiviteter på både kort och lång sikt. För att behålla medarbetare ska behovet av kompetensutveckling för medarbetare och eventuella önskemål att byta uppdrag inom kommunen kartläggas i medarbetarsamtalen och lyftas upp till kompetensförsörjningsplanen. I handlingsplanerna planeras förvaltningarna bland annat för olika utbildningar, att ta emot fler studenter, att se över kravspecifikationer vid rekrytering och att stärka språkkompetensen.

Ett brett område av utbildningar som berör flera olika yrkesgrupper genomförs inom ramen för Omställningsfondens medel för kompetensutveckling. Exempel är schemaläggning inom hemtjänsten, diplomeringsutbildning till samhällsväglare, handledare inom lokalvård och ledning av krisstöd.

Personalomsättningen bland tillsvidareanställda ökade under året till knappt 49 (48) procent, inklusive intern rörlighet. Antalet rekryteringsannonser minskade till 320 (333) varav 16 (34) avsåg chefsrekrytering. Rekryteringarna är delvis en följd av att vi är en tillväxtkommun men även att det är arbetstagarens marknad, vilket kan ses i flera avgångar till annan arbetsgivare. Det är fortsatt svårt att hitta rätt kompetens inom vissa områden såsom lärare, forskollärare, ingenjörer men även kock, lokalvårdare och badpersonal.

Under året avgick 33 (48) medarbetare med pension vilket var sju fler än beräknat. Den genomsnittliga åldern för pensionsavgång var 67 (64) år, vilket kan ses som ett trendbrott.

### Anställningar/avgångar, antal

	2023	2022
Nyanställningar, externa	199	231
- Varav nyanställda chefer	16	18
Avgångar, egen uppsägning	217	204
- Varav chefers uppsägning	15	18
Pensionsavgångar	33	48

### Personalstatistik

#### Antal anställda personer 2023-12-31

	Kvinnor	Män	Totalt	Förändring 2022-12-31
Tillsvidareanställda	1 854	518	2 372	+67
varav arbetar heltid	1 408	446	1 854	+68
Visstidsanställda	104	29	133	+11
Arbetsmarknadspolitisk åtgärd	16	7	23	-11
Antal anställda	1 974	554	2 528	+67
Antal anställda i koncernbolagen	29	70	99	0

### Ledarskap och medarbetarskap

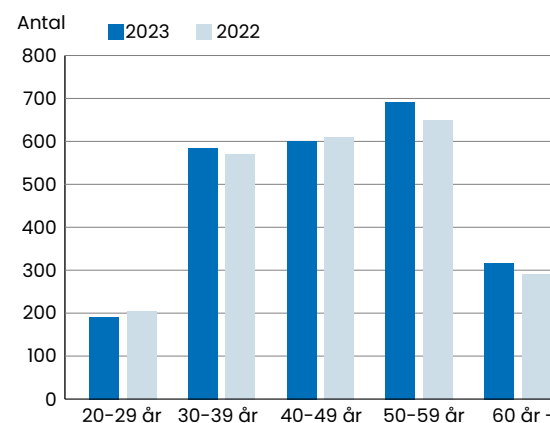
Av kommunens 109 chefer har 20 chefer fler än 30 medarbetare. Det är framförallt chefer inom förskolan och hemtjänsten som har fler än 30 medarbetare. Inom dessa förvaltningar pågår arbete med att organisera för att jämna ut antalet medarbetare per chef. För att skapa hållbara chefsuppdrag ses arbetsuppgifter och arbetsmiljö samt biträdande rektors roll över och olika chefsutbildningar genomförs inom förvaltningarna, utöver de kommunövergripande chefsdagarna.

Under året genomfördes två chefsdagar med tema tillitsbaserat ledarskap och tema organisatoriska mellanrum och systemperspektiv. Utöver chefsdagarna erbjöds utbildning i svåra samtal.

Chefer och medarbetare deltog också i olika regionala program för chefsutveckling och utveckling i medarbetarskap och mångfaldsfrågor tillsammans med andra kommuner.

### Åldersfördelning

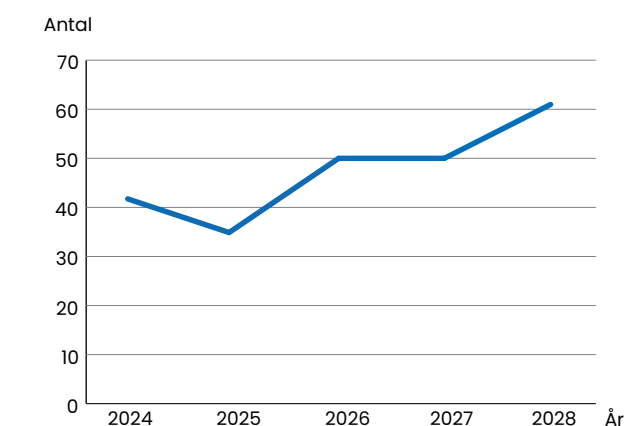
#### Tillsvidareanställda i åldersintervall 2023-12-31



Medelåldern bland tillsvidareanställda är 46 (46) år, 46 för kvinnor och 45 för män.

### Pensionsavgångar

Antal pensionsavgångar de närmaste fem åren räknas på tillsvidareanställd personal som blir 65 år under respektive år.



### Arbetad tid 2023, timmar

	2023	2022	Förändring, %
Timavlönade	350 088	348 081	1 %
Övertid	27 909	31 086	-10 %
Fyllnadstid	13 771	19 465	-29 %
Månadsavlönade	3 303 528	3 198 768	3 %
<b>Totalt antal arbetade timmar</b>	<b>3 695 295</b>	<b>3 597 400</b>	<b>3 %</b>

**Personalkostnad, mnkr**    **1 488**    **1 351**    **10 %**

Totalt ökade antalet arbetade timmar med 3 procent under året. Månadsavlönade ökade motsvarande 53 årsarbetare. Personalkostnaderna ökade med 10 procent vilket förklaras av högre pensionsavgifter, högre löneavtal än föregående år samt en utökning av antal anställda.



## Förväntad utveckling

Kommunens ekonomiska förutsättningar påverkas i hög grad av den samhällsekonomiska utvecklingen och den statliga styrningen. Kommunens största inkomstkälla är skatteintäkterna som påverkas av skatteunderlagets utveckling och befolkningsförändringen. Konjunkturen har stor betydelse för både skatteunderlag och hur staten väljer att styra och stödja kommunerna med både generella och riktade statsbidrag.

Kommuner och regioner är i en fas där beslut behöver tas för hur en ansträngd ekonomi ska hanteras på kort och lång sikt. Kompetensförsörjningen är fortsatt en stor utmaning. Kommunen förväntas hantera stora investeringar gällande klimatanpassningar. Dessutom förväntas de också ta ett större ansvar för att förebygga och förhindra kriminalitet och gängvåld. Kommunerna ska också tillsammans med regionerna skala upp krisberedskapen och det civila försvaret. Enskilda kommuner förväntas ta hand om stora infrastrukturinvesteringar för att se till att det finns en grön omställning inom industrin.

SKR skriver att den globala konjunkturen dämpas på bred front till följd av den pågående inflationsbekämpningen. Penningpolitiken är starkt åtstramande och finanspolitiken är relativt stram. Enligt cirkulär 23:41 (231005) drabbas svensk ekonomi hårt och BNP faller år 2023. Högt skuldsatta hushåll med hög rän-tekänslighet bidrar till den snabba nedgången. Det dämpas av den höga sysselsättningsgraden men realt minskar dock hushållens disponibla inkomst kraftigt.

Inflationstoppen är nådd och inflationen minskar även om den är fortsatt hög. Lågkonjunkturen sätter tryck på arbetsmarknaden med högre arbetslöshet som följd, vilket bidrar till inflationsnedgången. SKR bedömer inflationen till dryga 2 procent år 2024.

Räntan faller när inflationen går ned. Räntenivåerna kommande år beräknas dock varaktigt vara högre än vad som gällt på senare tid. Succesiva räntesänkningar bidrar till en långsam återhämtning av svensk ekonomi. Sverige befinner sig i en fortsatt lågkonjunktur 2024 där BNP ökar något. Återhämtningen får bättre fart 2025-2026 när även omvärlden förväntas repa sig.

Skatteunderlaget följer den ekonomiska utvecklingen. År 2024 bromsas utvecklingen in främst på grund av den svagare uppgången för lönesumman. Utvecklingen realt är klart under en historisk genomsnittlig ökning (1 procent jämfört med 1,6 procent). Åren 2025-2027 ökar skatteunderlaget snabbare igen tack vare en uppgång i antal arbetade timmar.

Kommunen har stark tillväxt vilket förstärker den demografiska utmaningen. Kostnadstrycket utifrån demografien ökar samtidigt som kommunen behöver investera i verksamhetslokaler och infrastruktur för den växande befolkningen. För att kunna finansiera investeringar krävs goda resultat för att undvika alltför stor ökning av låneskulden. Målet för resultatnivån höjdes år 2022 till 3 procent (jämfört med tidigare 2 procent) av skatteintäkter, generella statsbidrag och utjämnung. Goda resultat krävs även för att kunna kompetensförsörja de verksamheter som behöver utökas i och med befolkningstillväxten. Utmaningen i kompetensförsörjning börjar handla mer om arbetskraftsbrist.

Under pandemiåren fick kommunen helt förändrade ekonomiska förutsättningar med höga statsbidrag kombinerat med lägre kostnader då viss verksamhet inte kunde utföras. Nu är situationen annorlunda. Omvärlden och lågkonjunkturen påverkar hela kommunen. Inflationen medför främst kraftigt ökade kostnader för pensioner men även för insatsvaror och driftentreprenader. Lågkonjunkturen påverkar även efterfrågan på kommunens tjänster där samtliga nämnder är mer eller mindre berörda. Hur kostnadsbilden kommer att utvecklas är oerhört osäkert vilket påverkar både driftkostnader och investeringsutgifter.

Mjölby kommun, liksom övriga kommuner, långsiktiga strukturella problem kvarstår. Kostnaderna för välfärden ökar i snabbare takt än intäkterna på grund av demografien, befolkningen får fler yngre och fler äldre som efterfrågar kommunal service samtidigt som de i arbetsför ålder inte ökar i motsvarande takt. Statsbidragen är otillräckliga för att möta kommunens utmaningar.

# Räkenskaperna





## Resultaträkning

Belopp i miljoner kronor		Sammanställda räkenskaper				
		2023	2022	Budget 2023	2023	2022
Verksamhetens intäkter	(Not 2)	452,2	445,9	434,0	831,4	801,4
Verksamhetens kostnader	(Not 3)	-2 290,3	-2 093,1	-2 207,0	-2 540,2	-2 329,1
Avskrivningar	(Not 4)	-114,5	-110,6	-116,8	-194,9	-191,0
<b>VERKSAMHETENS NETTOKOSTNADER</b>		<b>-1 952,5</b>	<b>-1 757,9</b>	<b>-1 889,8</b>	<b>-1 903,7</b>	<b>-1 718,7</b>
Skatteintäkter	(Not 5)	1 517,1	1 434,1	1 482,7	1 517,1	1 434,1
Generella statsbidrag och utjämning	(Not 6)	454,9	447,9	438,1	454,9	447,9
<b>VERKSAMHETENS RESULTAT</b>		<b>19,6</b>	<b>124,1</b>	<b>31,0</b>	<b>68,3</b>	<b>163,2</b>
Finansiella intäkter	(Not 7)	18,8	14,2	14,1	5,8	3,8
Finansiella kostnader	(Not 8)	-34,2	-10,1	-33,0	-54,3	-20,3
<b>RESULTAT EFTER FINANSIELLA POSTER</b>		<b>4,3</b>	<b>128,2</b>	<b>12,0</b>	<b>19,8</b>	<b>146,7</b>
<b>ÅRETS RESULTAT</b>		<b>4,3</b>	<b>128,2</b>	<b>12,0</b>	<b>19,8</b>	<b>146,7</b>



## Kassaflödesanalys

Belopp i miljoner kronor	Sammanställda räkenskaper			
	2023	2022	2023	2022
<b>DEN LÖPANDE VERKSAMHETEN</b>				
Årets resultat	4,3	128,2	19,8	146,7
Justering för ej likviditetspåverkande poster	(Not 9)	173,9	123,3	255,7
Övriga likviditetspåverkande poster	(Not 10)	-6,5	-5,9	-9,3
<b>Medel från verksamheten före förändring av rörelsekapital</b>	<b>171,6</b>	<b>245,7</b>	<b>266,1</b>	<b>362,6</b>
Ökning+ /minskning- av periodiserade anslutningsavgifter	3,1	11,2	3,1	11,2
Ökning- /minskning+ kortfristiga fordringar	-2,0	-20,0	20,7	-66,6
Ökning- /minskning+ tomter och förråd	-0,3	2,1	0,0	1,6
Ökning+ /minskning- kortfristiga skulder	32,4	-13,2	37,0	-25,3
<b>Kassaflöde från den löpande verksamheten</b>	<b>204,9</b>	<b>225,7</b>	<b>326,9</b>	<b>283,5</b>
<b>INVESTERINGSVERKSAMHETEN</b>				
Investering i immateriella anläggningstillgångar	-1,0	-0,9	-1,0	-1,0
Investering i materiella anläggningstillgångar	-283,3	-209,4	-505,4	-370,6
Erhållna investeringsbidrag	1,7	0,3	1,7	0,3
Försäljning av materiella anläggningstillgångar		5,1	10,1	9,4
Förvärv av finansiella anläggningstillgångar	-2,6	-1,9	-10,7	-1,9
Försäljning av finansiella anläggningstillgångar			0,0	0,2
<b>Kassaflöde från investeringsverksamheten</b>	<b>-285,3</b>	<b>-206,8</b>	<b>-505,3</b>	<b>-363,6</b>
<b>FINANSIERINGSVERKSAMHETEN</b>				
Nyupptagna lån	120,0		255,2	146,0
Amortering av långfristiga skulder		-12,0	-56,4	-43,8
Amortering av leasingkulder	-0,1	-0,1	-0,1	-0,1
Minskning+ /ökning- av långfristiga fordringar			-0,8	-2,9
<b>Kassaflöde från finansieringsverksamheten</b>	<b>119,9</b>	<b>-12,1</b>	<b>197,9</b>	<b>99,2</b>
<b>ÅRETS KASSAFLÖDE</b>	<b>39,5</b>	<b>6,8</b>	<b>19,5</b>	<b>19,1</b>
Likvida medel vid årets början	85,9	79,0	146,6	127,4
<b>Likvida medel vid årets slut</b>	<b>125,4</b>	<b>85,9</b>	<b>166,1</b>	<b>146,6</b>

## Balansräkning

Belopp i miljoner kronor	Sammanställda räkenskaper				
	2023	2022	2023	2022	
<b>TILLGÅNGAR</b>					
<b>ANLÄGGNINGSTILLGÅNGAR</b>					
<b>Immateriella anläggningstillgångar</b>					
Immateriella anläggningstillgångar	(Not 11)	1,7	1,1	8,9	8,4
<b>Materiella anläggningstillgångar</b>					
Mark, byggnader och tekniska anläggningar	(Not 12)	2 219,8	2 070,1	3 998,3	3 712,9
Maskiner och inventarier	(Not 13)	97,3	79,7	108,8	88,6
<b>Finansiella anläggningstillgångar</b>					
Värdepapper, andelar, bostadsrätter	(Not 14)	31,9	29,2	39,1	28,4
Långfristiga fordringar	(Not 15)	0,0	0,0	8,5	7,7
<b>SUMMA ANLÄGGNINGSTILLGÅNGAR</b>		<b>2 350,6</b>	<b>2 180,2</b>	<b>4 163,6</b>	<b>3 846,0</b>
<b>BIDRAG TILL INFRASTRUKTUR</b>	(Not 16)	<b>11,4</b>	<b>12,4</b>	<b>11,4</b>	<b>12,4</b>
<b>OMSÄTTNINGSTILLGÅNGAR</b>					
Tomter och förråd		9,9	9,7	13,5	13,5
Kortfristiga fordringar	(Not 17)	230,4	228,4	276,9	297,6
Kassa och bank		125,4	85,9	166,1	146,6
<b>SUMMA OMSÄTTNINGSTILLGÅNGAR</b>		<b>365,8</b>	<b>324,0</b>	<b>456,5</b>	<b>457,7</b>
<b>SUMMA TILLGÅNGAR</b>		<b>2 727,8</b>	<b>2 516,5</b>	<b>4 631,5</b>	<b>4 316,1</b>
<b>EGET KAPITAL, AVSÄTTNINGAR OCH SKULDER</b>					
<b>EGET KAPITAL (Not 18)</b>					
Årets resultat		4,3	128,2	19,8	146,7
Resultatutjämningsreserv		94,1	94,1	94,1	94,1
Övrigt eget kapital		1 043,6	915,4	1 570,0	1 424,3
<b>SUMMA EGET KAPITAL</b>		<b>1 141,9</b>	<b>1 137,7</b>	<b>1 683,9</b>	<b>1 665,1</b>
<b>AVSÄTTNINGAR</b>					
Avsättningar för pensioner och likande förpliktelser	(Not 19)	263,2	211,9	272,3	220,6
Övriga avsättningar	(Not 20)			103,9	98,1
<b>SUMMA AVSÄTTNINGAR</b>		<b>263,2</b>	<b>211,9</b>	<b>376,2</b>	<b>318,7</b>
<b>SKULDER</b>					
Långfristiga skulder	(Not 21)	937,6	814,3	2 078,1	1 876,0
Kortfristiga skulder	(Not 22)	385,0	352,6	493,3	456,3
<b>SUMMA SKULDER</b>		<b>1 322,6</b>	<b>1 166,9</b>	<b>2 571,4</b>	<b>2 332,3</b>
<b>SUMMA EGET KAPITAL, AVSÄTTNINGAR OCH SKULDER</b>		<b>2 727,8</b>	<b>2 516,5</b>	<b>4 631,5</b>	<b>4 316,1</b>
<b>PANTER OCH ANSVARFÖRBINDELSER</b>					
Borgensåtagande	(Not 23)	1 029,5	934,0		
Pensionsförpliktelser som inte har upptagits bland skulderna eller avsättningarna	(Not 24)	537,7	536,9	537,7	536,9

## Not 1 – Redovisningsprinciper och övriga upplysningar

Årsredovisningen är upprättad i enlighet med lag (2018:597) om kommunal bokföring och redovisning (LKBR) och rekommendationer utgivna av Rådet för kommunal redovisning (RKR). Tillämpade principer är oförändrade mot föregående år. I sammanställda räkenskaper har rättning av nedskrivningar/återföring av tidigare nedskrivning genomförts. Rättningen innebär att tidigare redovisat resultat för 2022 i sammanställda räkenskaper har minskats med 27,8 miljoner kronor.

### Avvikelse mot rekommendationer

Nuvarande hantering och bokföring sker genom ett verksamhetssystem inom en av kommunens verksamhetsgrenar. Det gör att det saknas möjlighet till kontroll av redovisningens kvalitet och riktighet. Hanteringen klassificerar samtliga ekonomiska händelser, inkomna fakturor, som en bokförd skuld och därefter vid månads slut omklassificeras dessa händelser till resultatpåverkan eller investeringsredovisning via en ombokningssystematik. Övergripande kontroll och härledning av denna omklassificering saknas idag. Avsteg sker från RKR:s rekommendation 1 kopplat till uppgifter i den löpande bokföringen gällande kontering. En ekonomisk händelse ska klassificeras korrekt vid första konteringsstillfället. Det ska även anges i vilken utsträckning som händelsen ger upphov till en tillgång, skuld, eget kapital eller är resultatpåverkan. På grund av svårigheten i att spåra hur ombokningen går till, gör det även att hanteringen av RKR:s rekommendation 1 inte går att uppfylla med hänsyn till kraven på vad en verifikation, en rättning av verifikation eller en hänvisningsverifikation ska innehålla.

Det går inte att säkerställa att de utgifter som aktiveras till kommunens balansräkning uppfyller kraven i RKR:s rekommendation 4. Delar av kommunens investeringsutgifter hanteras via ett transaktionsflöde där möjlighet inte finns att säkerställa att det som redovisas på ett investeringsprojekt uppfyller tillgångskriterierna. Vidare finns det bokförda poster i externredovisningen som ligger på felaktiga konton, till exempel externa poster på interna konton. Utan möjlighet till insyn i hur bokföringen har skett saknas möjlighet att rätta dessa.

Idag sker avvikelse mot principen om vad som ska redovisas som omsättningstillgång kopplat till lager av material och förnödenheter. Principen är att varje homogen produktgrupp måste uppgå till ett väsentligt värde, 10 prisbasbelopp. Bedömningen är att endast cirka 15 procent av det som idag redovisas som lager uppfyller kriteriet för omsättningstillgång.

Det bedöms finnas förnödenheter i kommunen som uppfyller kriteriet för omsättningstillgång men redovisas inte som omsättningstillgång. Konsekvensen av avvikelserna är svårbedömd men uppskattas till ringa värde.

I de sammanställda räkenskaper har inte investeringsbidrag i bolagen justerats enligt den kommunala principen för redovisning av offentliga investeringsbidrag. Konsekvensen i räkenskaper medför att investeringsbidrag inte periodiseras och intäktsförs på ett sätt som speglar investeringens nyttjande och förbrukning. I balansräkningen medför avsteg att bidraget minskar tillgången istället för att redovisas som en skuld. Vidare justeras inte sammanställda räkenskaper för internvinster avseende de löpande reinvesteringarna i gatubelysning. Avstegen bedöms inte ha en väsentlig påverkan på de sammanställda räkenskaper. Arbetsinsatsen för att årligen justera för dessa effekter i resultat- och balansräkningen är heller inte motiverbar.

### Intäktsredovisning

Sveriges Kommuner och Regioners prognos på skatteavräkning som publiceras i december under räkenskapsåret används vid beräkning och periodisering av årets skatteintäkter.

En avgift eller offentligt bidrag som är hänförligt till en investering periodiseras och intäktsförs på ett sätt som återspeglar investeringens nyttjande och förbrukning. Bidrag till investering intäktsförs linjärt över tillgångens nyttjandeperiod. Anläggningsavgifter för vatten och avlopp intäktsförs över 35 år på så sätt att 10 procent av avgiften intäktsförs år ett och resterande intäkt periodiseras på 34 år.

Riktade statsbidrag intäktsredovisas i takt med att villkoren i bidraget bedöms vara uppfyllda. Kvarvarande del av inkomsten redovisas som en skuld i balansräkningen.

### Immateriella och materiella anläggningstillgångar

Som anläggningstillgång räknas en tillgång där anskaffningsvärdet uppgår till minst ett prisbasbelopp (52 500 kronor 2023) och tillgångarna är avsedda för stadigvarande bruk det vill säga längre än tre år. Anläggningstillgångar skrivs av linjärt över tillgångens bedömda nyttjandeperiod. Avskrivningen beräknas på tillgångens anskaffningsvärde. Omprövning av individuella tillgångar och dess komponenters nyttjandeperiod görs systematiskt och vid behov.



Principen är att en tillgång ska delas upp i komponent om tillgången uppgår till minst 40 prisbasbelopp och den enskilda komponenten uppgår till minst 4 prisbasbelopp.

Ränteutgifter påförs inte tillgångarnas anskaffningsvärde. Kommunen tillämpar konsekvent huvudmetoden och redovisar ränteutgifter som kostnad i resultaträkningen det räkenskapsår de hänför sig till.

Principer som legat till grund för bedömning av nyttjandeperioden och därmed avskrivningen:

Följande avskrivningstider tillämpas normalt:

Mark 0 år (skrivs inte av)

Byggnader 10-80 år

Tekniska anläggningar 0-50 år

Maskiner, fordon och inventarier 3-20 år

Immateriella tillgångar 3-5 år

Bedömd genomsnittlig nyttjandeperiod är enligt följande:

Byggnader och tekniska anläggningar 34,4 år

Maskiner och inventarier 4,6 år

Immateriella tillgångar 3,2 år

#### Omsättningstillgångar

Redovisningsprincipen för när material och förnödenheter som är avsedda att användas i verksamheten ska redovisas som omsättningstillgång är när den homogena varugruppen uppgår till minst 10 prisbasbelopp. Lagret ska värderas enligt lägsta värdets princip och enligt FIFU-metoden.

Tomter för försäljning värderas kollektivt per exploateringsetapp där totala utgifterna fördelas per tomt utifrån yta. I anskaffningsvärdet ingår mark och direkta utgifter för åtgärder på tomtmarken.

#### Pensionsavsättningar

Förpliktelser för pensionsåtaganden för anställda i kommunen är beräknade enligt RIPS och redovisas enligt den så kallade blandmodellen i enlighet med lag om kommunal bokföring och redovisning. Viss-tidsförordnanden som ger rätt till särskild avtalspension redovisas som avsättning när det är troligt att de kommer att leda till utbetalningar. Avtal som inte lösts ut redovisas som ansvarsförbindelse. Från och med 2016 har förvaltningschefer födda 1985 eller tidigare möjlighet att byta förmånsbestämd ålderspension mot premiebestämd ålderspension så kallad alternativ KAP-KL. Detta enligt pensionspolicy beslutad i kommunfullmäktige 2015.

#### Leasing

Leasingavtal med ett värde som understiger ett prisbasbelopp eller har en nyttjandeperiod upp till 3 år klassificeras som operationell leasing. För leasingavtal som överstiger ett prisbasbelopp och nyttjande överstiger 3 år sker en bedömning enligt RKR R5 om avtalet ska klassificeras som operationellt eller finansiellt.

#### Sammanställda räkenskaper

De sammanställda räkenskaperna visar det totala åtagandet som kommunen har oavsett verksamhetsform. Räkenskaperna är upprättade enligt förvärvsmetoden med proportionell konsolidering av koncernföretagen. Intresseföretag inom koncernföretag är konsoliderade enligt kapitalandelsmetoden. I räkenskaperna konsolideras MSE-koncernen medan övriga koncernföretag konsolideras vart och ett för sig. Alla koncerninterna poster har eliminerats så långt det är möjligt. Kommunens bokförda värden på aktier i bolagen har eliminerats mot bolagets egna kapital. Obeskattade reserver hos koncernföretagen har i balansräkning fördelats på eget kapital och avsättning. Komponentavskrivning tillämpas i kommunen och i tre av bolagen.

Inga förändringar i sammansättningen av kommun-koncernen har skett under räkenskapsåret. Stallhöjden Fastighets AB ingår inte i de sammanställda räkenskaperna. Anledningen är att innehavet i bolaget är tillfälligt.

#### Särredovisningar

Följande särredovisningar har upprättats av kommunen: Särredovisning har upprättats enligt lag (2006:412) om allmänna vattentjänster.

Särredovisningen finns tillgänglig hos: Mjölby kommun, samhällsbyggnadsförvaltningen, telefon 010-234 50 00 [www.mjolby.se](http://www.mjolby.se)

Följande särredovisningar har upprättats av koncernföretag:  
Särredovisning har upprättats för fjärrvärme enligt lag (2008:263) Fjärrvärmelag.  
Särredovisning har upprättats för elnät enligt lag (1997:857) Ellag.

Särredovisningarna finns tillgängliga hos: Mjölby-Svartådalen Energi AB, tele 0142-855 00 [www.mse.se](http://www.mse.se)

#### Väsentliga händelser som påverkat kassaflödet

Inga väsentliga händelser under året har påverkat kassaflödet.

#### Kostnader för räkenskapsrevision

Kostnaderna för räkenskapsrevision avser kostnader för granskning av bokföring, delårsrapport samt årsredovisning för räkenskapsår 2023.

Den totala kostnaden för räkenskapsrevision uppgår till 405 tusen kronor för år 2023, varav kostnad för sakkunnigt biträde uppgår till 325 tusen kronor.

#### Tillämpade internredovisningsprinciper

Driftredovisningens intäkter och kostnader ska spegla respektive nämnds och verksamhets ekonomiska relationer till sin omvärld, där de andra nämnderna och verksamheterna utgör en del av omvärlden. Det innebär att jämfört med resultaträkningens intäkter och kostnader, som endast innehåller kommunexterna poster, har driftredovisningen påförts även kommuninterna poster, såsom köp och försäljning mellan nämnder och verksamheter. Omvänt finns det poster i resultaträkningen som inte ingår i driftredovisningen eller som simuleras kalkylmässigt.

Exempel på poster som finns i resultaträkningen, men inte i driftredovisningen, är skatteintäkter, generella statsbidrag och utjämning, finansiella intäkter och kostnader samt extraordinära poster.

Poster som kalkylmässigt påförs i driftredovisningen är:

- Personalomkostnader, i form av arbetsgivaravgifter, avtalspension och löneskatt.
- Internränta påförs driftredovisningen kalkylmässigt baserat på bokförda tillgångars redovisade restvärden.

Gemensamma kostnader som fördelas mellan kommunens olika verksamheter genom interndebitering är:

- Hyreskostnader
- It-relaterade kostnader
- Lokalvård
- Kommungemensamma kostnader påförs kalkylmässigt till VA-kollektivet baserat på 3 procent av de löpande brukningstaxorna.



## Tilläggsupplysningar

### Noter

Belopp i miljoner kronor	Sammanställda räkenskaper			
	2023	2022	2023	2022
<b>Not 2 Verksamhetens intäkter</b>				
Försäljningsintäkter samt övriga ersättningar	21,7	12,7	33,8	22,0
Taxor och avgifter	168,6	170,1	156,8	157,9
Hyror och arrenden	33,7	32,8	270,9	254,7
Bidrag och kostnadsersättning från staten	138,8	135,4	138,8	135,4
Intäktsförda offentliga investeringsbidrag	1,4	1,4	1,4	1,4
Övriga erhållna bidrag	2,0	4,9	5,6	5,6
Försäljning av verksamhet och tjänster	77,5	72,3	210,5	207,8
Exploateringsintäkter	7,4	11,5	7,4	11,5
Realisationsvinst	1,0	4,9	6,2	5,1
<b>Summa verksamhetens intäkter</b>	<b>452,2</b>	<b>445,9</b>	<b>831,4</b>	<b>801,4</b>
<b>Not 3 Verksamhetens kostnader</b>				
Personal	1 481,5	1 344,3	1 528,3	1 394,1
Lämnade bidrag	50,6	46,2	50,6	46,2
Material	81,0	85,9	132,3	125,6
Köp av huvudverksamhet	324,4	292,4	324,4	292,4
Lokal och bostadshyror	24,3	22,7	8,3	9,2
Övriga kostnader	327,6	299,1	489,8	449,0
Utrangering	1,0	2,6	1,0	2,6
Skattkostnader			5,6	10,0
<b>Summa verksamhetens kostnader</b>	<b>2 290,3</b>	<b>2 093,1</b>	<b>2 540,2</b>	<b>2 329,1</b>
<b>Not 4 Av- och nedskrivningar</b>				
Avskrivningar på immateriella anläggningar	0,5	0,2	0,5	0,2
Avskrivningar på byggnader och tekniska anläggningar	89,1	87,7	166,6	165,5
Avskrivningar på maskiner och inventarier	25,6	23,4	28,7	26,1
Aktivering maskiner för egen räkning	-0,8	-0,7	-0,8	-0,7
<b>Summa av- och nedskrivningar</b>	<b>114,5</b>	<b>110,6</b>	<b>194,9</b>	<b>191,0</b>
<b>Not 5 Skatteintäkter</b>				
Preliminär kommunalskatt	1 487,4	1 392,1	1 487,4	1 392,1
Preliminär slutavräkning innevarande år	22,4	33,0	22,4	33,0
Slutavräkningsdifferens föregående år	7,3	8,9	7,3	8,9
<b>Summa skatteintäkter</b>	<b>1 517,1</b>	<b>1 434,1</b>	<b>1 517,1</b>	<b>1 434,1</b>

Belopp i miljoner kronor	Sammanställda räkenskaper			
	2023	2022	2023	2022
<b>Not 6 Generella statsbidrag och utjämning</b>				
Inkomstutjämning	329,7	308,6	329,7	308,6
Kostnadsutjämning	-17,8	-15,6	-17,8	-15,6
LSS-utjämning	7,2	7,8	7,2	7,8
Regleringsbidrag	66,4	77,9	66,4	77,9
Fastighetsavgift	66,7	63,5	66,7	63,5
Generella bidrag från staten	2,8	1,9	2,8	1,9
Skolmiljarden		3,9		3,9
<b>Summa statsbidrag och utjämning</b>	<b>454,9</b>	<b>447,9</b>	<b>454,9</b>	<b>447,9</b>
<b>Not 7 Finansiella intäkter</b>				
Aktieutdelning	11,7	8,3	0,0	0,0
Ränteintäkter	2,7	1,3	4,8	2,0
Övriga finansiella intäkter	0,4	0,0	0,6	0,5
Avgift borgensåtagande	4,0	3,7	0,4	0,4
Återbäring på låneskuld		0,9	0,0	0,9
<b>Summa finansiella intäkter</b>	<b>18,8</b>	<b>14,2</b>	<b>5,8</b>	<b>3,8</b>
<b>Not 8 Finansiella kostnader</b>				
Ränta anläggningslån	10,3	4,4	30,4	14,6
Ränta pensionsskuld	23,0	4,2	23,0	4,2
Övriga finansiella kostnader	0,8	1,5	0,8	1,5
<b>Summa finansiella kostnader</b>	<b>34,2</b>	<b>10,1</b>	<b>54,3</b>	<b>20,3</b>
<b>Not 9 Justering för övriga ej likviditetspåverkande poster</b>				
Avskrivningar	114,5	110,6	194,9	191,0
Gjorda avsättningar	57,8	14,4	64,4	27,6
Upplösning av bidrag till infrastruktur	1,0	1,0	1,0	1,0
Realisationsresultat vid försäljning av anläggningstillgångar	-1,0	-4,9	-7,2	-5,1
Upplösning investeringsbidrag	-1,4	-1,4	-1,4	-1,4
Utrangering	1,0	2,6	1,0	2,6
Övriga ej likviditetspåverkande poster	2,1	0,9	3,0	6,4
Nyupptagen finansiell leasing		0,5		0,5
<b>Summa justering för övriga ej likviditetspåverkande poster</b>	<b>173,9</b>	<b>123,3</b>	<b>255,7</b>	<b>222,1</b>
<b>Not 10 Övriga likviditetspåverkande poster</b>				
Utbetalning av avsättning för pensioner	-6,5	-5,9	-6,9	-6,3
Övriga likviditetspåverkande poster			-2,4	
<b>Summa övriga likviditetspåverkande poster</b>	<b>-6,5</b>	<b>-5,9</b>	<b>-9,3</b>	<b>-6,3</b>



Belopp i miljoner kronor	Sammanställda räkenskaper			
	2023	2022	2023	2022
<b>Not 11 Immateriella tillgångar</b>				
Ingående anskaffningsvärde	9,5	8,6	18,0	16,9
Inköp	1,0	0,9	1,0	1,1
Överföringar				
Utrangering				
<b>Utgående anskaffningsvärde</b>	<b>10,6</b>	<b>9,5</b>	<b>19,0</b>	<b>18,0</b>
Ingående ackumulerade avskrivningar	8,4	8,2	9,6	9,4
Överföringar				
Årets avskrivningar	0,5	0,2	0,5	0,2
Utrangering				
<b>Utgående ackumulerade avskrivningar</b>	<b>8,9</b>	<b>8,4</b>	<b>10,1</b>	<b>9,6</b>
<b>Utgående redovisat värde</b>	<b>1,7</b>	<b>1,1</b>	<b>8,9</b>	<b>8,4</b>
<b>Not 12 Mark, byggnader och tekniska anläggningstillgångar</b>				
Ingående anskaffningsvärde	3 622,4	3 450,7	6 318,6	5 993,4
Inköp	240,2	172,9	456,5	331,7
Försäljningar			-8,3	-2,5
Utrangering	-2,0	-1,2	-2,0	-5,7
Överföringar	-0,4		-0,4	1,7
<b>Utgående anskaffningsvärde</b>	<b>3 860,3</b>	<b>3 622,4</b>	<b>6 764,4</b>	<b>6 318,6</b>
Ingående ackumulerade avskrivningar	1 552,3	1 464,9	2 605,7	2 443,6
Försäljningar			-5,1	-0,9
Utrangering	-1,0	-0,3	-1,0	-2,5
Överföringar				
Årets avskrivningar	89,1	87,7	166,6	165,5
<b>Utgående ackumulerade avskrivningar</b>	<b>1 640,4</b>	<b>1 552,3</b>	<b>2 766,1</b>	<b>2 605,7</b>
<b>Utgående redovisat värde</b>	<b>2 219,8</b>	<b>2 070,1</b>	<b>3 998,3</b>	<b>3 712,9</b>
<b>Leasade tillgångar</b>			10,9	11,4

Koncernen innehar finansiellt leasingavtal avseende en biobränslepanna.

Belopp i miljoner kronor	Sammanställda räkenskaper			
	2023	2022	2023	2022
<b>Not 13 Maskiner och inventarier</b>				
Ingående anskaffningsvärde	309,8	280,5	344,4	315,3
Inköp	43,1	36,5	48,9	38,9
Försäljningar		-2,0	-0,8	-3,3
Utrangering		-5,2	0,0	-6,5
Överföringar	0,1		0,1	
<b>Utgående anskaffningsvärde</b>	<b>353,0</b>	<b>309,8</b>	<b>392,6</b>	<b>344,4</b>
Ingående ackumulerade avskrivningar	230,1	212,2	255,8	237,0
Överföringar				
Utrangering		-3,7	-0,7	-5,5
Försäljningar		-1,8		-1,8
Årets avskrivningar	25,6	23,4	28,7	26,1
<b>Utgående ackumulerade avskrivningar</b>	<b>255,7</b>	<b>230,1</b>	<b>283,8</b>	<b>255,8</b>
<b>Utgående redovisat värde</b>	<b>97,3</b>	<b>79,7</b>	<b>108,8</b>	<b>88,6</b>
<b>Leasade tillgångar</b>	0,4	0,5	0,4	0,5
<b>Not 14 Värdepapper, andelar, bostadsrätter</b>				
<b>Aktier</b>				
Bostadsbolaget i Mjölby AB	50 000 st x 100	5,0	5,0	
Mjölby-Svartådalens Energi AB	21 140 st x 100	2,1	2,1	
FAMI	30 000 st x 100	3,0	3,0	
Stallhöjden Fastighets AB			8,4	8,4
Övrigt	0,1	0,1	0,1	0,1
<b>Andelar</b>				
Kommuninvest*	21,5	18,9	21,5	18,9
Södra Skogsägarna	Insatskonto			
<b>Intresseföretag</b>			9,0	0,9
<b>Summa värdepapper, andelar, bostadsrätter</b>	<b>31,9</b>	<b>29,2</b>	<b>39,1</b>	<b>28,4</b>

\*Ursprunglig insats, 709 263. Tillkommande insatser, 20 822 464 . Totalt 21 531 727 kronor.



Belopp i miljoner kronor	Sammanställda räkenskaper			
	2023	2022	2023	2022
<b>Not 15 Långfristiga fordringar</b>				
Övriga långfristiga fordringar			8,5	7,7
<b>Summa långfristiga fordringar</b>	<b>0,0</b>	<b>0,0</b>	<b>8,5</b>	<b>7,7</b>
<b>Not 16 Bidrag till statlig infrastruktur</b>				
Ingående beslutat bidrag	12,4	13,4	12,4	13,4
Upplösning bidrag till statlig infrastruktur	-1,0	-1,0	-1,0	-1,0
<b>Återstående beslutat bidrag</b>	<b>11,4</b>	<b>12,4</b>	<b>11,4</b>	<b>12,4</b>
Bidraget till statlig infrastruktur avser vägport i Skänninge. Bidraget uppgår totalt till 26,7 miljoner kronor och tiden för upplösning är 25 år. Bidraget är totalt upplöst med 15,3 miljoner kronor.				
<b>Not 17 Kortfristiga fordringar</b>				
Kundfordringar	44,0	32,6	48,1	44,0
Statsbidragsfordringar	61,8	67,2	61,8	67,2
Förutbetalda kostnader och upplupna intäkter	41,2	36,4	68,4	58,3
Upplupna skatteintäkter	62,8	73,8	62,8	73,8
Övriga kortfristiga fordringar	20,6	18,4	35,8	54,3
<b>Summa kortfristiga fordringar</b>	<b>230,4</b>	<b>228,4</b>	<b>276,9</b>	<b>297,6</b>
<b>Not 18 Eget kapital</b>				
Eget kapital vid årets början	1 137,7	1 009,5	1 665,1	1 512,8
Justering eget kapital			-1,0	5,6
Varav resultatutjämningsreserv (RUR)	94,1	94,1	94,1	94,1
Året resultat	4,3	128,2	19,8	146,7
<b>Utgående eget kapital</b>	<b>1 141,9</b>	<b>1 137,7</b>	<b>1 683,9</b>	<b>1 665,1</b>
<b>Not 19 Avsättningar för pensioner och liknande förpliktelser</b>				
Ingående avsättning till pensioner inkl.löneskatt	211,9	203,3	220,6	212,2
Nyintjänad pension	30,1	7,0	30,5	7,3
Årets utbetalningar	-6,5	-5,9	-6,5	-6,4
Ränte- och basbeloppsuppräknig	15,6	3,9	15,6	3,9
Förändring löneskatt	10,0	1,7	10,0	1,7
Övrigt	2,2	1,9	2,2	1,9
<b>Utgående avsättning till pensioner inkl.löneskatt</b>	<b>263,2</b>	<b>211,9</b>	<b>272,3</b>	<b>220,6</b>
Aktualiseringsgraden uppgår till 98 %				
<b>Antal visstidförordnanden:</b>				
Politiker	2	2		
Tjänsteperson	0	0		
<b>Not 20 Övriga avsättningar</b>				
Uppskjuten skatt			103,9	98,1
<b>Utgående övriga avsättningar</b>			<b>103,9</b>	<b>98,1</b>

Belopp i miljoner kronor	Sammanställda räkenskaper			
	2023	2022	2023	2022
<b>Not 21 Långfristiga skulder</b>				
<b>Låneskuld</b>				
Ingående låneskuld	705,0	717,0	1 766,7	1 664,5
Nyupplåning under året	120,0	-12,0	198,8	102,2
<b>Utgående låneskuld</b>	<b>825,0</b>	<b>705,0</b>	<b>1 965,5</b>	<b>1 766,7</b>
Kommunens genomsnittliga upplåningsränta uppgår till 1,34 % och den genomsnittliga räntebindingstiden är 2,3 år.				
Förfallostruktur:				
- Mellan 1–5år	825,0	705,0	1 836,5	1 645,7
- Senare än 5 år			129,0	121,0
<b>Leasingskuld</b>				
Ingående leasingskuld	0,4	0,0	0,4	0,0
Nyupplåning under året		0,5		0,5
Amortering	-0,1	-0,1	-0,1	-0,1
<b>Utgående leasingskuld</b>	<b>0,3</b>	<b>0,4</b>	<b>0,3</b>	<b>0,4</b>
<b>Investeringsbidrag</b>				
Ingående investeringsbidrag	24,9	25,9	24,9	25,9
Tillkommande investeringsbidrag	1,7	0,3	1,7	0,3
Intäktsförda investeringsbidrag	-1,4	-1,4	-1,4	-1,4
<b>Utgående investeringsbidrag</b>	<b>25,2</b>	<b>24,9</b>	<b>25,2</b>	<b>24,9</b>
Beräknad genomsnittlig upplösningstid för investeringsbidragen är 23,5 år.				
<b>Anläggningsavgifter</b>				
Ingående anläggningsavgifter	84,0	72,8	84,0	72,8
Tillkommande anläggningsavgifter	6,0	13,7	6,0	13,7
Intäktsförda anläggningsavgifter	-2,9	-2,5	-2,9	-2,5
<b>Utgående anläggningsavgifter</b>	<b>87,2</b>	<b>84,0</b>	<b>87,2</b>	<b>84,0</b>
10 % år 1 och resterande fördelas på 34 år.				
<b>Summa långfristiga skulder</b>	<b>937,6</b>	<b>814,3</b>	<b>2 078,1</b>	<b>1 876</b>
<b>Not 22 Kortfristiga skulder</b>				
Kortfristiga skulder till koncernbolag	6,2	4,0	14,1	9,8
Leverantörsskulder	142,2	102,1	183,4	144,4
Personalrelaterade skatter och avgifter	68,6	44,0	68,6	44,0
Förutbetalda statsbidrag	8,0	28,4	8,0	28,4
Semesterlön, ferielön och upphållslön	51,2	70,2	51,2	70,2
Förutbetalda intäkter och upplupna kostnader	53,1	49,2	102,7	90,2
Avgiftsbestämd pension inkl löneskatt	45,4	48,1	45,4	48,1
Förutbetalda brukaravgifter VA	0,0	0,0	0,0	0,0
Övriga kostfristiga skulder	10,3	6,6	20,0	21,2
<b>Summa kortfristiga skulder</b>	<b>385,0</b>	<b>352,6</b>	<b>493,3</b>	<b>456,3</b>
Av de förutbetalda statsbidragen ska 7,5 mkr intäktsföras 2024.				
Av de förutbetalda statsbidragen är 1,9 mkr generella och intäktsföras 2024.				
2,9 mkr förutbetalda intäkter avser hyror och intäktsföras jan 2024.				
2,6 mkr förutbetalda intäkter avser handpenningar för markköp och intäktsföras vid tidpunkten för överlåtandet.				
Avgiftsbestämd pension inkl löneskatt utbetalas i mars månad.				

Belopp i miljoner kronor	Sammanställda räkenskaper			
	2023	2022	2023	2022
<b>Not 23 Borgensåtagande</b>				
Borgen gentemot kommunala företag	1 029,5	934,0		
<b>Summa borgensåtagande</b>	<b>1 029,5</b>	<b>934,0</b>		

Mjölby kommun har i maj 1993 ingått en solidarisk borgen (KF § 3) såsom för egen skuld för Kommuninvest i Sverige AB:s samtliga nuvarande och framtida förpliktelser. Samtliga kommuner som per 2023-12-31 var medlemmar i Kommuninvest ekonomisk förening har ingått likalydande borgensförbindelser.

Mellan samtliga medlemmar i Kommuninvest ekonomisk förening har ingåtts ett regressavtal som reglerar fördelningen av ansvaret mellan medlemskommunerna vid ett eventuellt ianspråktagande av ovan nämnd borgensförbindelse. Enligt regressavtalet ska ansvaret fördelas dels i förhållande till storleken på de medel som respektive medlemskommun lånat av Kommuninvest i Sverige AB, dels i förhållande till storleken på medlemskommunernas respektive insatskapital i Kommuninvest ekonomisk förening.

Vid en uppskattning av den finansiella effekten av Mjölby kommuns ansvar enligt ovan nämnd borgensförbindelse, kan noteras att per 2023-12-31 uppgick Kommuninvest i Sverige AB:s totala förpliktelser till 551 907 380 712 kronor och totala tillgångar till 562 022 704 021 kronor. Kommunens andel av de totala förpliktelserna uppgick till 1 971 237 959 kronor och andelen av de totala tillgångarna uppgick till 2 009 061 480 kronor.

**Not 24 Ansvarförbindelse för pensioner och liknande förpliktelser**

Ingående ansvarförpliktelse inkl.löneskatt	536,9	555,6	536,9	555,6
Ränte- och basbeloppsuppräknig	35,8	12,5	35,8	12,5
Nyintjänad pension	-0,5	0,0	-0,5	0,0
Årets utbetalningar	-30,2	-28,4	-30,2	-28,4
Övrig post	-4,5	0,9	-4,5	0,9
Förändring löneskatt	0,2	-3,6	0,2	-3,6
<b>Summa ansvarförbindelse för pension inkl.löneskatt</b>	<b>537,7</b>	<b>536,9</b>	<b>537,7</b>	<b>536,9</b>

**Not 25 Leasing**

Leasetagare, operationell leasing				
Inom 1 år	15,2	14,2	9,9	8,6
1-5 år	37,5	36,4	15,5	6,5
Senare än 5 år	7,1	12,2	2,1	2,3
<b>Summa leasing</b>	<b>59,8</b>	<b>62,8</b>	<b>27,5</b>	<b>17,4</b>

Leasegivare, framtida ej uppsägningsbara avtal				
Inom 1 år			15,5	16,0
1-5 år			38,0	39,3
Senare än 5 år			40,7	52,7
<b>Summa leasing</b>			<b>94,2</b>	<b>108,0</b>

Leasetagare, finansiell leasing				
Inventarier				
Totala minimileaseavgifter	0,4	0,5		0,5
Inom 1 år	0,1	0,1		0,1
1-5 år	0,3	0,4		0,4
Senare än 5 år				
Variabla avgifter för perioden	0,0	0,0		0,0
<b>Summa finansiell leasing</b>	<b>0,4</b>	<b>0,5</b>		<b>0,5</b>

**Belopp i miljoner kronor**

**Not 26 Koncerninterna förhållanden**

	Ägd andel	Ägartillskott		Koncernbidrag		Utdelning	
		Givare	Mottagare	Givare	Mottagare	Givare	Mottagare
Kommunen							11,8
MSE	49%						11,7
Bostadsbolaget	100%						0,1
FAMI	100%			4,1			
Gallerian i Mjölby	100%					4,1	

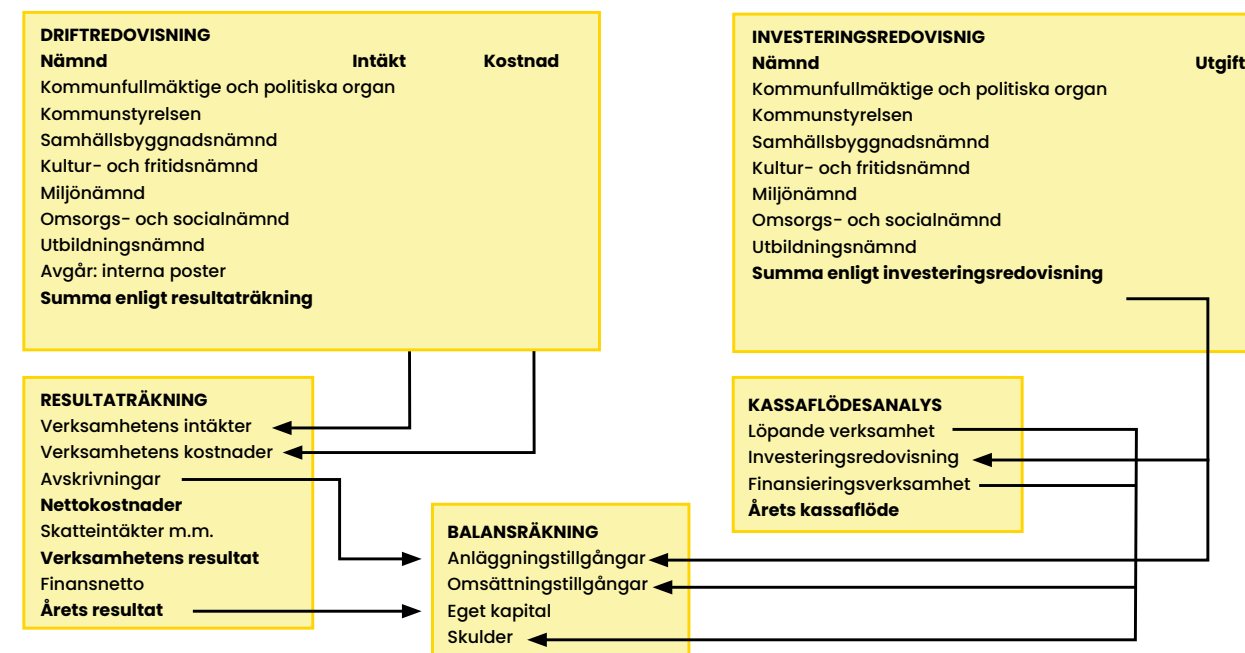
	Ägd andel	Försäljning		Lån		Räntor- och borgensavgifter		Borgen	
		Intäkt	Kostnad	Givare	Mottagare	Intäkt	Kostnad	Givare	Mottagare
Kommunen		16,2	34,1			4,0		1 029,5	
MSE	49%	30,5	3,3					0,7	150,0
Bostadsbolaget	100%	7,8	20,7					2,6	709,5
FAMI	100%	5,0	2,6	157,5		2,4	0,7		170,0
Gallerian i Mjölby	100%	4,9	3,7		157,5			2,4	





# Drift- och investeringsredovisning

Beskrivning av drift- och investeringsredovisningens samband med årsredovisningens övriga delar.



## Driftredovisning

Belopp i miljoner kronor Styrelse/Nämnd	Intäkter		Kostnader		Nettokostnad		Driftbudget 2023	Avvikelse mot budget 2023
	2023	2022	2023	2022	2023	2022		
Miljönämnd	6,2	6,3	11,3	10,8	5,1	4,5	5,2	0,1
Kommunfullmäktige och politiska organ	0,0	0,0	8,8	8,4	8,8	8,4	9,2	0,4
Kommunstyrelsen	58,4	53,8	185,3	170,5	126,9	116,7	127,5	0,6
Samhällsbyggnadsnämnd	408,0	418,6	599,2	567,0	191,2	148,5	176,6	-14,6
Kultur- och fritidsnämnd	29,4	26,7	114,7	114,2	85,3	87,5	86,3	1,0
Omsorgs- och socialnämnd	102,6	104,4	836,7	776,3	734,1	671,9	693,6	-40,5
Utbildningsnämnd	149,7	148,7	916,1	863,9	766,4	715,2	760,3	-6,1
<b>SUMMA NÄMNDER</b>	<b>754,3</b>	<b>758,5</b>	<b>2 672,1</b>	<b>2 511,2</b>	<b>1 917,8</b>	<b>1 752,7</b>	<b>1 858,7</b>	<b>-59,1</b>
Poster som ej är hänförliga till verksamhetens intäkter och verksamhetens kostnader i resultaträkningen	-302,0	-312,6	-381,8	-418,1	-79,8	-105,4		
<b>Verksamhetens intäkter och kostnader enligt resultaträkningen</b>	<b>452,2</b>	<b>445,9</b>	<b>2 290,3</b>	<b>2 093,1</b>	<b>1 838,0</b>	<b>1 647,2</b>		



## Forts. Driftredovisning

Under året tillkommande budgetbeslut	Belopp (tkr)	Tidpunkt	Avser
Kommunstyrelsen	2 200	KS 230329 §72	Upplivelsecentrum för mat, projektorganisation
Samhällsbyggnadsnämnd	750	KS 230329 §72	Översiktsplanering, utredningsmedel
Samhällsbyggnadsnämnd	2 000	KS 230329 §72	Livsmedel, stora prisökningar
Kultur- och fritidsnämnd	120	Delegationsbeslut 230620	Digitalisering
Samhällsbyggnadsnämnd	250	Delegationsbeslut 231011	Utr förråd Mantorp/Skänning och utbyggnad Klämmestorpsskolan
Kommunstyrelsen	1 500	KS 231121 §228	Julgåva
Samhällsbyggnadsnämnd	11 816	Delegationsbeslut 240119	Utredningar inom investeringsprojekt
Kommunstyrelsen	10 486	Delegationsbeslut 240119	Utredningar inom exploateringsprojekt
Kommunstyrelsen	130	Delegationsbeslut 240119	Digitalisering
Samtliga nämnder	40 500	Delegationsbeslut	Tilläggsanslag lönerevision 2023
<b>Summa tillkommande budgetbeslut under 2023</b>	<b>69 752</b>		

## Investeringsredovisning

Belopp i miljoner kronor Nämnd/Styrelse	Utgifter 2023	Inkomster 2023	Nettoutgift 2023	Budget 2023	Avvikelse mot budget
Miljönämnd	0,1	0,0	0,1	0,2	0,1
Kommunstyrelsen	39,3	0,0	39,3	129,0	89,7
Samhällsbyggnadsnämnd	237,9	-1,7	236,1	317,2	81,1
Kultur- och fritidsnämnd	0,5	0,0	0,5	0,6	0,1
Omsorgs- och socialnämnd	1,0	0,0	1,0	3,0	2,0
Utbildningsnämnd	6,1	0,0	6,1	5,4	-0,7
<b>TOTALT</b>	<b>284,9</b>	<b>-1,7</b>	<b>283,2</b>	<b>455,2</b>	<b>172,1</b>
<b>Poster i kassaflödesanalysen som inte är hänförliga till kommunens investeringsredovisning</b>	<b>1,8</b>		<b>1,8</b>		
<b>Kommunens utgifter och inkomster enligt kassaflödesanalysens investeringsverksamhet</b>	<b>286,7</b>	<b>-1,7</b>	<b>285,0</b>		

Under året tillkommande budgetbeslut	Belopp (Tkr)	Tidpunkt	Avser
Samhällsbyggnadsnämnd	3 000	KF 2023-04-25	Omlastningsplatta avfallshantering
Kommunstyrelsen	1 000	KF 2023-04-25	Markköp
Samhällsbyggnadsnämnd	80 628	KF 2023-04-25	Tilläggsbudget från 2022
Kommunstyrelsen	46 429	KF 2023-04-25	Tilläggsbudget från 2022
<b>Summa tillkommande budgetbeslut under 2023</b>	<b>131 057</b>		





## Detaljerad investeringsredovisning

Belopp i tusen kronor	Årets investeringar			Total investeringsutgift		
	Utfall	Budget	Avvikelse	Akkumulerat utfall	Total budget	Avvikelse
<b>Färdigställda fleråriga projekt</b>						
Norra Strandvägen del av Stadsparken	5 677	5 220	-457	6 457	6 000	-457
Ny Skateanläggning Mantorp	159	0	-159	3 723	3 000	-723
<b>Årets investeringar samt pågående projekt</b>						
<b>Miljönämnd</b>						
Ram för mindre investeringar	60	200	140			
<b>Kommunstyrelsen (exkl exploatering)</b>						
Ram för mindre investeringar	565	2 000	1 435			
Trygghetsskapande åtgärder	0	1 000	1 000			
IT-investeringar	15 909	16 850	941			
<b>Kultur- och fritidsnämnd</b>						
Ram för mindre investeringar	516	600	84			
<b>Omsorgs- och socialnämnd</b>						
Ram för mindre investeringar	1 038	3 000	1 962			
<b>Utbildningsnämnd</b>						
Ram för mindre investeringar	6 120	5 400	-720			
<b>Samhällsbyggnadsnämnd</b>						
Ram för mindre investeringar	12 816	14 180	1 364			
<b>Fastighet</b>						
Övriga investeringar fastighet	5 324	5 500	176			
Reinvestering fastighet	33 869	31 000	-2 869			
Lokalanpassning fastighet	3 293	4 000	707			
<b>Kultur- och fritidsanläggningar</b>						
Aktivitetsplats Väderstad	1 820	1 820	0			
Lundbyvallen omlokalisering	0	15 000	15 000	0	15 000	15 000
Konstnärlig gestaltning Lagmansskolan	102	550	448			
<b>Utbildningsfastighet</b>						
Reinvestering och tillbyggnad Lagmansskolan	89 606	82 416	-7 190	121 103	185 600	64 497
Förskola Mantorp	7	18 000	17 993	368	48 300	47 932
Utbyggnad förskola väderstad	26 179	29 000	2 821	26 179	29 000	2 821
Ny skola Mjölby F-6	0	10 000	10 000	0	327 600	327 600

Belopp i tusen kronor	Årets investeringar			Total investeringsutgift		
	Utfall	Budget	Avvikelse	Akkumulerat utfall	Total budget	Avvikelse
<b>Väghållning</b>						
Övriga investeringar väghållning	3 420	3 400	-20			
Energieffektivisering gatubelysning	3 953	4 000	47	3 953	27 000	23 047
Reinvestering väghållning	12 771	12 000	-771			
Gång- och cykelväg Mantorp-Viby	1 629	13 000	11 371	2 327	13 000	10 673
Åtgärder Magasinsgatan korsningen	0	3 309	3 309	1 191	4 500	3 309
Åtgärder Kungsvägen	97	15 000	14 903	97	15 000	14 903
<b>Park/mark/allmänna platser</b>						
Övriga investeringar park/mark/allmän plats	483	721	238			
Reinvestering park/mark/allmän plats	5 118	5 822	704			
Resecentrum Västra	0	2 000	2 000	0	29 700	29 700
Toalettbyggnad stadsparken	0	1 600	1 600	0	1 600	1 600
<b>VA-verksamhet (taxefinansierad)</b>						
Högby vattenverk	2 294	6 000	3 706	3 390	31 500	28 110
Reinvestering VA	22 895	29 000	6 105			
<b>Avfallshantering (taxefinansierad)</b>						
Övriga investeringar avfall	4 612	4 700	88			
<b>Kommunstyrelsen, exploatering</b>						
Mjölby med omnejd	9 702	60 615	50 913			
Mantorp med omnejd	6 971	26 113	19 143			
Skänninge med omnejd	0	5 500	5 500			
Väderstad med omnejd	788	10 700	9 912			
Mindre markköp + löpande komplettering	1 388	2 200	812			
Markköp, Väderstad 6:1	3 000	3 000	0			
Markköp, 41:24 Kvarnparken	1 000	1 000	0			
<b>Summa årets investeringar samt pågående projekt</b>	<b>283 181</b>	<b>455 417</b>	<b>172 235</b>	<b>168 788</b>	<b>736 800</b>	<b>568 012</b>



# Sammanfattning av nämndernas uppföljning av mål och budget



## Kommunfullmäktige och politiska organ

### Kommunfullmäktiges uppdrag

Kommunfullmäktige är kommunens högsta beslutande organ och fattar beslut i ärenden av större vikt för kommunen.

Inom kommunfullmäktige och politiska organ ingår byggnämnden som hanterar myndighetsbeslut inom samhällsbyggnadsnämndens ansvarsområden. Valnämnden ansvarar för planering och genomförande av val till riksdag, regionfullmäktige, kommunfullmäktige och Europaparlamentet. Överförmyndarnämnden genomför tillsyn av godmanskap, förvaltare och förmyndarskap. Revisorerna granskar den kommunala verksamheten.

### Viktiga händelser under året

Mjölby kommun har lagt mer fokus på trygghets- och säkerhetsarbetet på grund av omvärldsläget och att säkerhetspolisen har höjt terrornivån i Sverige från en trea till en fyra på den femgradiga skalan.

Medborgarundersökningen 2023 visar att medborgarna i Mjölby kommun har ett högre förtroende för kommunens politiker jämfört med riket. Förtroendet är dock lägre för riksdagens politiker.

Kommunen tar årligen fram en befolkningsprognos som ligger till grund för beräkningar av bland annat skatteunderlag, resursfördelning till nämnderna samt lokalförsörjning. Bostadsbyggandet är ett viktigt underlag till befolkningsprognosen. Under året har det planerade bostadsbyggandet dämpats. Ränteläget och inflationen har lett till ökade kostnader för både byggande och för hushållen. Det har också bidragit till en försiktighet inom byggbranschen för privata och professionella parter. Nedgången bedöms bli betydande och långvarig.

Det har påverkat befolkningsutvecklingen under året och kommer att fortsätta påverka den.

### Ekonomi

Avvikelsen från budget blev 0,4 miljoner kronor. Utfallet består främst av ett överskott inom överförmyndarverksamheten. Det beror på att huvudmännen själva tagit en större del av arvodeskostnaden mot tidigare år. Försäkringskassan har även höjt garantinivån för de som har aktivitetsersättning.

(Miljoner kronor)	
Kostnad 2023	8,8
Intäkt 2023	0,0
Nettokostnad 2023	8,8
Budget 2023	9,2
Budgetavvikelse	0,4
Nettokostnad 2022	8,4





# Kommunstyrelsen

## Nämndens uppdrag

Kommunstyrelsen ansvarar för, leder och samordnar planering och uppföljning av kommunens ekonomi och verksamheter.

Kommunstyrelsens ansvarsområden är kanslifunktion för fullmäktige, kommunstyrelse och valnämnd samt personal-, ekonomi-, exploateringsfrågor, it-verksamhet, näringslivs- och hållbarhetsfrågor, utvecklingsarbete, kommunikation, marknadsföring, växel och Medborgarservice. Dessutom har kommunstyrelsen ett övergripande ansvar för trygghets-, säkerhets- och dataskyddsfrågor och för kommunens markreserv samt är beställare av nya översikts- och detaljplaner.

## Viktiga händelser under året

Förstudien kring Medborgarservice 2.0 har avslutats och ett utvecklingsarbete pågår. Syftet är att enklare typer av frågor och ärenden ska hanteras direkt av Medborgarservice.

Kommunstyrelsen har fattat beslut om ett projekt som handlar om ungdomslotsar. Syftet är att arbeta med ungdomar som inte mår bra och som riskerar att hamna i kriminalitet.

Utifrån en ny lag, där kommunerna fått ansvar att samordna det lokala brottsförebyggande arbetet, tar Mjölby kommun regelbundet och tillsammans med externa aktörer fram en övergripande, gemensam lägesbild över brottsligheten. Det sker en bedömning av de mest prioriterade områdena i kommunen och de viktigaste insatserna.

## Kommunfullmäktiges mål till nämnden

Av två mål från kommunfullmäktige bedöms ett vara uppfyllt. Medborgarundersökningen som genomfördes hösten 2023 visar att 69 procent av kommunmedborgarna i Mjölby kommun kan rekommendera andra som inte bor i Mjölby kommun att flytta till kommunen. Andelen är högre än riksgenomsnittet.

Företagarnas upplevelse av kommunens service när det gäller myndighetsutövningen har sjunkit. Mjölby kommun ligger nu på totalindex 68 och på plats 183 bland de 195 deltagande kommuner. Därmed ligger vi bland de 7 procent sämsta kommunerna som deltagit i SKR:s undersökning INSIKT. Resultatet har sjunkit mycket för myndighetsområdet bygglov.

Det har också sjunkit för området miljö- och hälsoskydd, medan det ökat något för området brandskydd.

Resultatet ska analyseras och aktiviteter för att höja servicenivån ska genomföras. Under 2024 ska en handlingsplan tas fram. Handlingsplanen syftar till att skapa samsyn om och lära av varandra i frågor som rör service och bemötande både allmänt och inom myndighetsutövning.

## Nämndspecifika mål

Av kommunstyrelsen nämndspecifika mål uppnås ett mål av fyra. För ett mål saknas uppgifter för bedömning.

Målet om att samtliga chefer inom tre år påbörjat ett kommungemensamt ledarskapsprogram uppnås inte. Vid senaste uppföljningen i augusti hade 27 procent genomgått programmet.

Målet att kommunens hållbarhetsarbete ska vara bland de 25 procent bästa i landet uppnås inte. I resultatet från Aktuell hållbarhetsranking hamnar Mjölby kommun på plats 97, vilket är bland de 35 procent bästa. Kommunens resultat har sjunkit under året, även om de samlade resultaten de senaste fem åren är en positiv trend.

## Ekonomi

Avvikelsen från budget blev 0,6 miljoner kronor. Anledningen till överskottet är främst att delar av medel för särskilda satsningar inte förbrukats fullt ut.

(Miljoner kronor)	
Kostnad 2023	185,3
Intäkt 2023	-58,4
Nettokostnad 2023	126,9
Budget 2023	127,5
Budgetavvikelse	0,6
Nettokostnad 2022	116,7

# Kultur- och fritidsnämnd

## Nämndens uppdrag

Kultur- och fritidsnämnden ansvarar för att skapa förutsättningar för att kommunens medborgare ska kunna delta i ett mångsidigt och kvalitativt fritids- och kulturutbud. Det sker genom olika verksamheter i egen regi, men också genom att stödja och uppmontra det ideella föreningslivet samt andra aktörers aktiviteter och initiativ inom området.

## Viktiga händelser under året

Arbetet med att utöka Kulturskolans verksamhet har pågått under året. Bland annat har elever rekryterats och personal har anställts. Kommunen har sänkt avgiften för att medverka i verksamheten och olika möjligheter till rabatter har införts.

Kulturfestivalen genomfördes för andra året i rad. Totalt erbjöds 37 olika programpunkter. Störst publik drog gratiskonserten på Gästis scenen med Pappa Kapsyl med cirka 300 barn och vuxna.

Tryggheten är en oerhört viktig del i fritidsgårdarnas verksamhet. Mycket tid har lagts på diskussioner med ungdomarna om attityder, inställning, identitet och glorifieringar. Arbetet pågår hela tiden och det är alltid viktigt att se på hur ungdomarna uppfattar fritidsgården som en trygg plats att vistas på.

Fritidsgårdarna har jobbat mycket med trygghetsfrågor under året, både i skolmiljön och i fritidsgårdsmiljön. Arbetet anses ha lett till att ungdomarna upplever både fritidsgårdarna och rasterna i skolan som trygga.

Mötesplatsen Queerios för unga HBTQIA+ personer har bedrivits i snart ett år och är en plats där unga kan umgås med vänner, delta i aktiviteter och träffa fritidsledare i en trygg miljö.

Fritidsbanken fick flytta till nya lokaler på grund av arbetsmiljöproblem i den tidigare lokalen. Under sommaren kunde verksamheten bedrivas i Kvarn-parken och under sensommaren flytta in i tillfälliga lokaler i Gallerian. Flytten till Gallerian blev ett lyft och verksamheten noterar en kraftig ökning av utlåen i butik.

I Väderstad invigdes en ny aktivitetsplats med utrustning för spontanidrott, kulturverksamhet och utegym.

## Kommunfullmäktiges mål till nämnden

Nämndens tre mål från kommunfullmäktige bedöms samtliga uppnås.

Barn och ungdomars självskattning om den fysiska och psykiska hälsan i Om mig enkäten har förbättrats jämfört med föregående år och överstiger målvärdet för året. Målet är gemensamt med utbildningsnämnden samt omsorg- och socialnämnden

Utbudet av kultur- och fritidsaktiviteter för åldersgruppen 65+ har varit betydligt högre än det målvärde som fastställts för året. Målet om att öka antalet elever i Kulturskolan med 200 stycken till 2024 bedöms kunna nås. Under 2023 har elevantalet ökat med 153 stycken.

## Nämndspecifika mål

Nämnden har ett specifikt mål; att utbudet av fritidsaktiviteter för barn och unga i åldern 7-25 år ska öka. Resultatet överstiger årets målvärde. Utbudet är fortsatt lägre än före pandemin men bedöms öka ytterligare kommande år.

## Ekonomi

Avvikelsen från budget blev 1,0 miljoner kronor. Överskottet beror till stor del på att den budget som tilldelats nämnden för satsningar på Kulturskolan inte har förbrukats i sin helhet. De nya verksamheter som skolan utökat med tillkom först till höstterminen.

(Miljoner kronor)	
Kostnad 2023	114,7
Intäkt 2023	-29,4
Nettokostnad 2023	85,3
Budget 2023	86,3
Budgetavvikelse	1,0
Nettokostnad 2022	87,5





# Miljönämnd

## Nämndens uppdrag

Miljönämndens uppgift är att skydda miljön och människors hälsa mot skador och olägenheter samt att verka för säkra livsmedel. Miljönämnden samordnar den kommunala naturvården.

## Viktiga händelser under året

I början av 2023 kom en ny modell för riskklassning av livsmedelsföretag som utgår från verksamhetens inriktning, aktiviteter och de produktgrupper som hanteras. Klassningen avgör omfattningen av kontrollen och bedöms innebära 25 procent färre kontrolltimmar per år.

Miljökontoret planerade att använda en integrerad e-tjänst för omklassningen, men det har varit problem med integrationen mellan aktuella system.

## Kommunfullmäktiges mål till nämnden

Nämndens mål från kommunfullmäktige till miljönämnden är uppfyllt. Målet baseras på att samtliga aktiviteter i de nämndspecifika målen är genomförda eller har påbörjats.

## Nämndspecifika mål

Antalet genomförda tillsyner i de nämndspecifika målen uppnås inom tre av fyra mål. För anmälnings- och tillsynspliktiga lantbruk har 41 stycken tillsyner genomförts under 2023. Planerat antal var 56 stycken.

## Ekonomi

Avvikelsen från budget blev 0,1 miljoner kronor. Avvikelsen beror främst ledigheter och perioder av vakans i samband med rekryteringar.

(Miljoner kronor)	
Kostnad 2023	11,3
Intäkt 2023	-6,2
Nettokostnad 2023	5,1
Budget 2023	5,2
Budgetavvikelse	0,1
Nettokostnad 2022	4,6



# Omsorgs- och socialnämnd

## Nämndens uppdrag

Omsorgs- och socialnämnden skapar förutsättningar för ett självständigt och aktivt liv för och tillsammans med medborgare, oavsett ålder och livssituation. Nämnden ansvarar för verksamheterna kommunal hälso- och sjukvård, äldreomsorg, individ- och familjeomsorg samt stöd och motivation för personer med funktionsnedsättning.

## Viktiga händelser under året

Arbetet med att införa ett synsätt som bygger på Nära vård har inletts även inom Individ- och familjeomsorgen (IFO). Nära vård innebär att vården i högre grad ska organiseras och bedrivs utifrån patientens behov och förutsättningar.

Upphandling av utförare för vårdboende och hemtjänst i Mantorp har avslutats under hösten. Den nya utföraren är Förenade Care och de tar över driften från och med den 1 april 2024. I den nya upphandlingen har kommunen tydliggjort kraven på utövaren, bland annat gällande bemanning.

Omsorgs- och socialnämnden har fattat beslut om nya riktlinjer för beslut enligt socialtjänstlagen (SoL) samt enligt lag om stöd och service till vissa funktionshindrade (LSS). Arbetet med att införa dessa inom verksamheterna pågår. Därtill har arbetet med att fasa ut delade turer och arbetet utifrån ett EU arbetstidsdirektiv om "11-timmars dygnsvila" påbörjats.

Under perioden har förvaltningen arbetat inom ramen för stabsledning vid flera tillfällen. Dels med anledning av att inspektionen för vård och omsorg (IVO) beslutade att återkalla Humana Assistans tillstånd att bedriva personlig assistans men även vid några tillfällen då kommunens upphandlade trygghetslarm tillfälligt slutade fungera.

## Kommunfullmäktiges mål till nämnden

Av nämndens tre mål från kommunfullmäktige bedöms ett uppnås.

Barn och ungdomars självskattning om den fysiska och psykiska hälsan i Om mig enkäten har förbättrats mot föregående år och överstiger målvärdet för året. Målet är gemensamt med utbildningsnämnden samt kultur- och fritidsnämnden.

Antalet personer som en hemtjänsttagare möter under 14 dagar nås inte. Utfallet blev 19 personer och målet var satt till 13 personer.

Målet om att andelen äldre som bor i särskilt boende och som anser sig ha inflytande och får tillräckligt med tid nås inte. I Socialstyrelsens undersökning uppgår andelen positiva till 73 procent vilket är en procentenhet lägre än målvärdet.



## Nämndspecifika mål

Inget av nämndens två nämndspecifika mål uppnås. Utredningstiden i dagar för barn och ungdom är längre än det målvärde som fastställts.

Antalet individer som efter deltagande i kommunens arbetsmarknadsverksamhet går vidare till arbete eller studier uppnås inte. En strategi för att utveckla verksamheten ska tas fram.

## Ekonomi

Omsorgs och socialnämnden avvikelser mot budget blev -40,5 miljoner kronor. Underskottet beror på kostnader för hemtjänst, externt köpta platser i gruppboende samt placeringar inom individ- och familjeomsorg.

(Miljoner kronor)	
Kostnad 2023	836,7
Intäkt 2023	-102,6
Nettokostnad 2023	734,1
Budget 2023	693,6
Budgetavvikelse	-40,5
Nettokostnad 2022	671,9



## Samhällsbyggnadsnämnd

### Nämndens uppdrag

Samhällsbyggnadsnämnden ansvarar för kommunens stadsbyggnad, räddningstjänst och teknisk verksamhet inom gatu-, park-, vatten- och avlopps-, renhållnings- och kommunens fastighetsbestånd. Nämnden ansvarar även för måltidsservice- och lokalvård.

### Viktiga händelser under året

Arbetet med att förbättra trafiksäkerheten på vägnätet pågår och under året har en gång- och cykelväg byggts på Bockarpsvägen i Mjölby. Busshållplatsen vid Odengatan i Mjölby har tillgänglighetsanpassats.

Arbete med kommunens vattentjänstplan pågår och har varit ute på samråd. Planen beskriver hur kommunen långsiktigt planerar för att se till behovet av allmänna vattentjänster. Den ska också ta upp vilka åtgärder som behövs för att de allmänna VA-anläggningarna ska fungera vid skyfall.

Som en del i att efterleva Klimatmålen 2045 och Mjölby kommuns Energi- och klimatplan har fastighetsavdelningen påbörjat en upphandling för att energieffektivisera 55 fastigheter, med fokus på att sänka fjärrvärme- och elförbrukningen. Genomförandet av projektet planeras under 2024 och 2025.

Arbetet med om- och tillbyggnad av Lagmansskolan pågår och är en del i den framtida omställningen av skolorganisationen inom Mjölby tätort.

### Kommunfullmäktiges mål till nämnden

Tre av fyra mål från kommunfullmäktige bedöms bli uppfyllda och ett mål bedöms inte bli uppfyllt.

Antal bostäder i antagna detaljplaner uppnår inte målvärdet på 175 bostäder i snitt per år under en treårsperiod. Det blev istället 39 bostäder under 2023. Det beror främst på förseningen av antagandet för detaljplan Svartå Strand och Kvarnenområdet. Förseningen är kopplad till kommande utredningsbehov och markförhandlingar.

### Nämndspecifika mål

Endast ett av de fem nämndspecifika målen uppfylls. De mål som inte blir uppfyllda gäller företagarnas och medborgarnas nöjdhet med stadsbyggnadskontorets service, antal onödiga uttryckningar för räddningstjänsten och felanmälningar i kommunens lokaler.

För att möta kraven på tillgänglighet, effektivitet och rättssäkerhet hos stadsbyggnadskontoret genomförs en rad åtgärder, som tydligare information på hemsidan, ny e-tjänst och ett fortsatt arbete med att skapa tydligare rutiner och förbättrade processer.



### Ekonomi

Avvikelsen från budget blev -14,6 miljoner kronor. De främsta anledningarna till underskott inom nämndens skattefinansierade verksamheter beror på omfattande snöröjning och halkbekämpning. Det har medfört att kostnader för väghållning överskrider budget. Inom fastighetsområdet orsakar två större reparationer av tak samt kostnader för tillsyn och skötsel en avvikelse mot budget.

Inom de helt taxefinansierade verksamheterna redovisar avfallsverksamheten ett mindre underskott. Vatten- och avloppsverksamhetens redovisar ett underuttag mot taxekollektivet. Orsaken är främst lägre intäkter till följd av en minskad vattenförbrukning, sanering av rötkaskammare på Mjölkkulla, högre kostnader för omhändertagande av avfall samt ett regresskrav.

Vatten- och avloppsverksamheten har totalt fått 2,1 miljoner kronor i elstöd vilket kompenserar årets högre elkostnader.

(Miljoner kronor)	
Kostnad 2023	599,2
Intäkt 2023	-408,0
Nettokostnad 2023	191,2
Budget 2023	176,6
Budgetavvikelse	-14,6
Nettokostnad 2022	148,3

## Utbildningsnämnd

### Nämndens uppdrag

Utbildningsnämnden ansvarar för skolformerna förskola, förskoleklass, grundskola, gymnasieskola, anpassad skola, vuxenutbildning samt särskild utbildning för vuxna. Nämnden ansvarar också för fritidshem, annan pedagogisk verksamhet enligt skollagen, yrkeshögskoleutbildningar, uppdragsutbildningar, samt är vårdgivare enligt hälso- och sjukvårdslagen inom de delar som avser elevhälsan.

### Viktiga händelser

1 juli 2023 ändrades skollagen. När kommunen planerar och erbjuder utbildning i gymnasieskolan och kommunal vuxenutbildning (Komvux) ska arbetsmarknadens behov och elevers efterfrågan vägas in.

Kommuner ska samverka när utbildningar inom gymnasieskolan och Komvux planeras, dimensioneras och erbjuds. Kopplat till detta genomförs samtal mellan Mjölby kommun och övriga kommuner i regionen.

I skollagen har det även tillkommit att alla kommuner ska arbeta uppsökande och informera vårdnadshavare till barn som inte har en plats i förskolan om barnens rätt till förskola. I Mjölby kommun har detta inte inneburit några nya inskrivningar i förskolan.

I juni gav utbildningsnämnden förvaltningen i uppdrag att redovisa en tidsplan för kunskapshöjande åtgärder på kort och på lång sikt. Tidsplanen återrapporterades vid nämndens sammanträde i september. De kortsiktiga åtgärderna innebär månadsvisa uppföljningar av kunskapsresultat för elever som inte uppnår målen. De långsiktiga åtgärderna ingår i förvaltningens verksamhetsplan för de kommande åren.

### Kommunfullmäktiges mål till nämnden

Nämnden uppnår två av tre mål från kommunfullmäktige. Elever boende i Mjölby kommun som tar examen inom tre år har ökat till 72,3 procent. Målvärdet var 70,4 procent.

Barn och ungdomars självskattning om den fysiska och psykiska hälsan i Om mig enkäten har förbättrats mot föregående år och överstiger målvärdet. Målet är gemensamt med kultur- och fritidsnämnden samt omsorgs- och socialnämnden.

Målet om ökad känsla av trygghet uppnås inte. Skolinspektionens skolenkät genomförs vartannat år. Under 2023 har den genomförts i årskurserna 5, 8 och i årskurs 2 på gymnasiet. Den upplevda tryggheten har sjunkit i alla uppföljda årskurser. Mjölby kommun ligger bland de 25 procent deltagande kommuner som har lägst resultat i riket. Arbetet med trygghet i förskolor och skolor pågår på samtliga enheter.

### Nämndspecifika mål

Utbildningsnämnden har inte några nämndspecifika mål år 2023. Styrtalet används för att visa positiva eller negativa förändringar.

### Ekonomi

Avvikelsen från budget blev -6,1 miljoner kronor. Avvikelsen är främst hänförlig till verksamheter inom grundskolan där 8 av 14 enheter redovisar underskott. Den främsta anledningen är högre personalkostnader än budgeterat.

(Miljoner kronor)	
Kostnad 2023	916,1
Intäkt 2023	-149,7
Nettokostnad 2023	766,4
Budget 2023	760,3
Budgetavvikelse	-6,1
Nettokostnad 2022	715,2



# Verksamhetsberättelser för de kommunala bolagen

## MJÖLBY-SVARTÅDALEN ENERGI AB (MSE)

MSE-koncernen ansvarar för att skapa en långsiktig hållbar energiförsörjning. Bolaget ska också se till att infrastrukturen skapar förutsättningar för tillväxt.

Moderbolagets verksamhet består huvudsakligen av elproduktion från vattenkraft, vindkraft och kraftvärme samt produktion, distribution och försäljning av fjärrvärme. Kraftvärme utvinns samtidigt både värme och el ur ett och samma bränsle. Bolaget har även hand om energitjänster. Mjölby kommun äger 49 procent av bolaget, övrig delägare är Tekniska verken i Linköping AB med 51 procent.

### Mjölby Kraftnät AB

Bolaget är ett helägt dotterbolag till MSE och bedriver elnätverksamhet.

### Vävinge Vind AB

Bolaget bedriver elproduktion från vindkraft. MSE:s ägarandel är 51,4 procent.

### Herrberga Vind AB

Bolaget bedriver elproduktion från vindkraft. MSE:s ägarandel är 41,67 procent.

MSE är certifierade enligt standarderna för kvalitets- och miljöledning, ISO 9001:2015 och ISO 14001:2015 samt för arbetsmiljö enligt ISO 45001:2018. Tekniska verken-koncernen har en särskild Hållbarhetsredovisning i enlighet med Årsredovisningslagens krav. MSE inkluderas i denna. Hållbarhetsredovisningen finns tillgänglig på moderbolagets hemsida [www.tekniskaverken.se](http://www.tekniskaverken.se)

### Viktiga händelser under året

Säkerhetsläget i vår omvärld har påverkat hela näringslivet och samhället i stort under året. En direkt effekt är den förändrade prisbilden på bränslemarknaden som påverkat resultatet negativt.

Anpassning har skett efter rådande direktiv, riktlinjer och EU-sanktioner för att säkerställa verksamhetshe- tens samhällsnyttiga funktioner.

Året har präglats av sjunkande elpriser i förhållande till föregående år och budgeterad nivå. Det vägda medelpriset inom MSE landade på 916 kr/MWh, att jämföra med föregående års 1 282 kr/MWh och budgeterad nivå på 1 707 kr/MWh. Utfallet överskrider dock det genomsnittliga spotpriset som landade på 592 kr/MWh. Den positiva effekten beror på välplanerad elproduktion och genomförda elprissäkringar.

Energibranschen har gått från ett område av lågt intresse till ett mer relevant område för allmänheten under den volatila prisbilden på elmarknaden. Förfrågningar på fjärrvärmeanslutningar har fortsatt varit hög under 2023 precis som under föregående år. Det beror på de högre elpriserna i förhållande till de historiska nivåerna.

### Ekonomi

Resultat efter finansiella poster uppgår till 58,6 miljoner kronor, vilket är betydligt lägre än föregående års resultat på 98,1 miljoner kronor. Det lägre resultatet beror främst på lägre elpris i kombination med högre produktionskostnader inom fjärrvärmeproduktionen. Tillgänglighet i MSE:s alla elproduktionsanläggningar har varit god.

#### Nyckeltal MSE

	2023	2022
Omsättning, mnkr	364	351
Resultat efter skatt, mnkr	47	78
Investeringar, mnkr	104	44
Soliditet, %	48,6	46,6
Räntabilitet på totalt kapital, %	6,2	9,8
Årsarbetare, antal	46	47

## BOSTADSBOLAGET I MJÖLBY AB

Bostadsbolaget i Mjölby AB är ett helägt dotterbolag som förvaltar cirka 2 700 lägenheter i Mjölby, Skänninge, Mantorp och Väderstad.

### Viktiga händelser under året

Bolaget har alla lägenheter uthyrda och kötiden för att få en lägenhet har varit stabil under året. För att få en lägenhet i Mjölby tätort krävs drygt 3 års köpo- äng.

Under hösten har inflyttning skett i lägenheterna på Kristallen i Mantorp, i stort sett alla lägenheter var uthyrda vid färdigställande. Nyproduktionen på Holmen i Skänninge pågår och inflyttning sker under 2024. Flera underhålls- och renoveringsprojekt har påbörjats och genomförts under året. Nästa stora stamrenovering efter Tunet är Skattegårdsgatan. Det kommer att påbörjas under 2024. I och med Tunet har cirka 800 av de 1 900 lägenheter som behöver stamrenoveras blivit klara. Målet är att renovera cirka 100 lägenheter per år. Styrelsen har under året fattat beslut om en ny affärsplan. Den utgår från ägardirek- tiven och sammanfattas med att Bostadsbolaget ska vara en aktiv fastighetsägare och en attraktiv hyres- värd.

### Ekonomi

Årets resultat efter skatt blev 1,6 miljoner kronor vil- ket är 10,7 miljoner kronor lägre än föregående år. Det beror främst på årets nettonedskrivning av fastigheter på 10,6 miljoner kronor. Ränte- och driftkostnader har ökat markant jämfört med föregående år.

Driftnettet per kvadratmeter är 324 kr/kvm (309 kr/ kvm). Fastighetsåtgärder i form av kostnadsförda och

aktiverade renoveringar uppgår till 625 kr/kvm (342 kr/kvm). Ökningen beror främst på det stora stamby- tesprojektet på Tunet.

Bostadsbolagets direktavkastning på marknadsvärdet uppgår till 2,48 procent jämfört med ägardirektivets minimikrav på 2,25 procent i genomsnitt för åren 2021 till och med 2025. För de tre första åren i denna period blev snittet 2,56 procent. Likvida medel upp- går till 38 (52) miljoner kronor. Soliditeten är 28,5 (31) procent vilket är högre än målsättningen i ägardire- ktivet. Orsaken till soliditetssänkningen beror på att balansomslutningen har ökat med tillkommande nyproduktion, Kristallen och komponentutbyte, stamrenoveringen på Tunet. Den stabila soliditeten ger Bostadsbolaget möjlighet att vara en viktig aktör i Mjölby kommuns fortsatta utveckling.

#### Nyckeltal Bostadsbolaget

	2023	2022
Omsättning, mnkr	239	220
Resultat efter skatt, mnkr	2	12
Investeringar, mnkr	165	122
Soliditet, %	28	31
Direktavkastning, %	2,5	2,6
Årsarbetare, antal	52	52



**FASTIGHETSAKTIEBOLAGET MJÖLBY  
INDUSTRIBYGGNADER (FAMI)**

Moderbolagets verksamhet består av att uppföra, förvärva, förvalta och försälja fastigheter för handel, hantverk och industri samt bedriva annan förenlig verksamhet. Bolaget har fastigheter i Mjölby och Skänninge. Den totala lokalytan uppgår till cirka 14 800 kvadratmeter. Vid utgången av 2023 fanns inga vakanser i bolagets fastigheter.

**Gallerian i Mjölby AB**

Bolaget är ett helägt dotterbolag till FAMI och bedriver fastighetsförvaltning.

**Stallhöjden fastighets AB**

Bolaget är ett helägt dotterbolag till FAMI och bedriver fastighetsförvaltning.

**Viktiga händelser under året**

Bolaget har inlett omställningen till LED-belysning och i princip bytt ut all belysning i fastigheten Skorstén i Mjölby och påbörjat utbytet i bolagets fastighet i Skänninge. En hyresgästenkät har genomförts och resultatet ska bearbetas under 2024.

**Ekonomi**

FAMI-koncernens resultat efter skatt uppgår till -7,9 (3,1) miljoner kronor.

**Nyckeltal FAMI**

	2023	2022
Omsättning, mnkr	30	24
Resultat efter skatt, mnkr	-8	3
Investeringar, mnkr	11	18
Soliditet, %	6,9	8,7
Årsarbetare, antal	0	0

**Gillestugan i Skänninge Fastighets AB**

Bolaget är helägt och har inte bedrivit någon verksamhet de senaste 31 åren.

# Övrig information



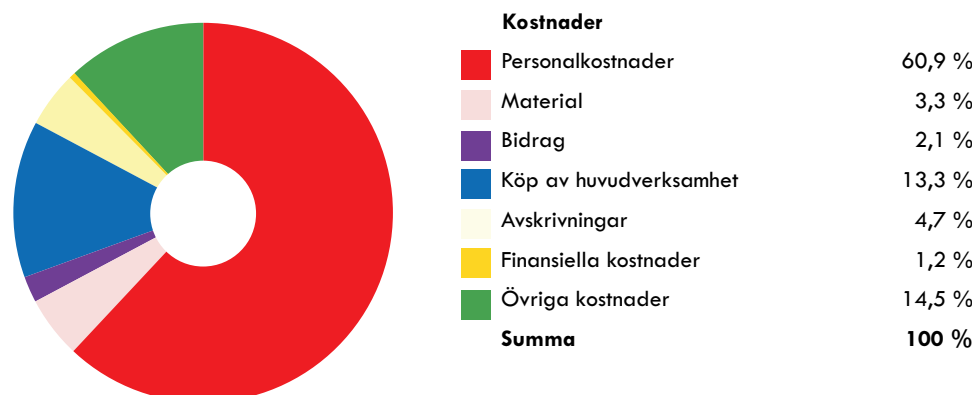
# Kommunens pengar 2023

Till  
Kommunfullmäktige i Mjölby kommun  
orgnr 212000-0460

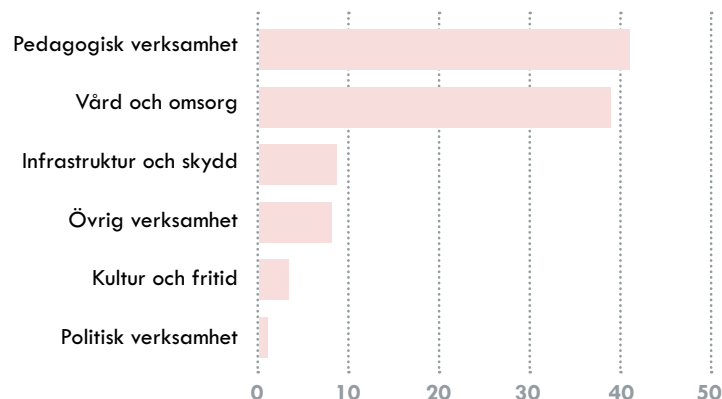
Pengarna kommer ifrån



Pengarna används till



Så användes 100 kronor av din kommunalskatt 2023



## Revisionsberättelse för år 2023

Vi, av fullmäktige utsedda revisorer, har granskat den verksamhet som beskrivs i styrelse och nämnder samt genom utsedda lekmanrevisorer den verksamhet som beskrivs i kommunens förslag. Granskningen har utförts av sakkunniga från PwC som biträder revisorerna.

Styrelsen och nämnder ansvarar för att verksamheten bedrivs enligt gällande mål, beslut och riktlinjer samt de lagar och föreskrifter som gäller för verksamheten. De ansvarar också för att det finns en tillräcklig intern kontroll och åtgärdsåtgärning till fullmäktige.

Revisorerne ansvarar för att granska verksamhet, intern kontroll och risker samt att pröva om verksamheten bedrivs enligt fullmäktiges uppdrag samt lagar och föreskrifter som gäller för verksamheten.

Granskningen har utförts enligt kommunallagen, god revisionsetik i kommunal verksamhet och kommunens revisionsreglemente. Granskningen har haft den omfattning och inriktning samt givit det resultat som redovisas i bilagan *Revisorerne redovisning år 2023*.

Vi ser bristande målkuppfyllelse för Kommunstyrelsen, Omsorgs- och socialnämnden, Utbildningsnämnden samt Samhällsbyggnadsnämnden.

Vi bedömer att Kommunstyrelsen och Omsorgs- och socialnämnden, Utbildningsnämnden samt Samhällsbyggnadsnämnden inte fullt ut bedrivit verksamheten på ett ändamålsenligt sätt.

Vi bedömer att övriga nämnder bedrivit verksamheten på ett ändamålsenligt sätt.

Omsorgs- och socialnämndens redovisar ett större underskott som även har ökat under året. En åtgärdsplan lags fram tidigt under året. Av nämndens protokoll framgår att förslagna åtgärder inte bedöms möjliga att genomföras fullt ut under 2023, vilket delgavs Kommunstyrelsen. Med anledning av detta beslutar Kommunstyrelsen att planens efterlevnad och effekter ska återrapporteras till budgetberedningen inför 2024. Något beslut om tilläggsanslag under 2023 eller hur prognostiserat underskott ska hanteras har inte tagits. Vi är kritiska till att formella beslut inte har fattats avseende detta.

Utbildningsnämnden redovisar en negativ budgetavvikelse, om -8,1 mkr. Även om det utgör en mindre procentuell andel av nämndens totala budget är vi kritiska till kvaliteten i uppföljningen då underskottet uppmärksammas i nämnden först i slutet av året.

Samhällsbyggnadsnämndens redovisar ett underskott om -14,8 mkr, som till stor del förklaras av kostnader som uppkommit senare under året och som varit svårt att prognostisera, vilket försvårat möjligheten att vidta åtgärder.

Vi bedömer att Omsorgs- och socialnämnden, Utbildningsnämnden samt Samhällsbyggnadsnämnden bedrivit verksamheten på ett från ekonomisk synpunkt inte helt tillfredsställande sätt.

Vi bedömer att Kommunstyrelsen och övriga nämnder bedrivit verksamheten på ett från ekonomisk synpunkt tillfredsställande sätt.





Vi bedömer att räkenskapsorna i allt väsentligt är rättvisande.

Vi bedömer att styrkans och nämndens interna kontroll i allt väsentligt har varit tillräcklig, även om vissa brister noterats under året.

Vi bedömer sammanlagt att resultatet enligt årsredovisningen inte är helt överensstämmande med de finansiella mål fullmaktige uppställde. De verksamhetsmässiga målen är delvis uppfyllda.

Vi tillstyrker att fullmaktige beviljar ansvarsfrihet, trots ovan rikad kritik, för styrkan och nämnder samt de oreakta ledamöterna i dessa organ.

Vi tillstyrker att fullmaktige godkänner kommunens årsredovisning för 2023.

Mjölby, del datum som framgår av elektronisk signatur

Monika Gideskog	Per Petersén	Gunilla Hansson	Magnus Gustafsson
Bill Sjölund	Thomas Sunnerfjord	Tony Ungaby	

Bilagor:

- Revisionsrens redogörelse (bilaga 1)
- Sekundära yttrande – Årsredovisning 2023 (bilaga 2)
- Revisionsrapport – God ekonomisk hushållning och balanskrav 2023 (bilaga 3)

Övriga revisionsrapporter, från granskning av kommunstyrelsen och nämnder (bilagorna 4–9):

- Granskning – Grundläggande granskning av styrkans och nämnder 2023
- Granskning – Utbildningsområdena omfattning och resultat
- Granskning – Biståndsbildning inom äldreomsorgen
- Granskning – Strategisk kompetensförsörjning och rekryteringsutvärdering
- Sekundära yttrande – Delårsrapport per 2023-06-30
- Granskning – God ekonomisk hushållning och balanskrav per 2023-06-30

Granskingsrapporter med bilagor för lekmanrevisionen i bolagen, (bilagorna 10–14):

- Mjölby Svertdalen Energi AB
- Bostadsbolaget i Mjölby AB
- Fastigheter AB Mjölby Industribyggnader
- Gallerian i Mjölby AB
- Stalhöjden Fastigheter AB

MJÖLBY KOMMUN 212000-0480 Sverige

Signerat med Svenskt BankID

2024-04-04 14:16:20 UTC

Namn returnerat från Svenskt BankID: Gun Monica Christina Gideskog

Datum

Monika Gideskog  
Förtroendevald revisor

Leveranskanal: E-post

MJÖLBY KOMMUN 212000-0480 Sverige

Signerat med Svenskt BankID

2024-04-04 14:23:34 UTC

Namn returnerat från Svenskt BankID: Per Olov Roland Petersén

Datum

Per Petersén  
Förtroendevald revisor

Leveranskanal: E-post

MJÖLBY KOMMUN 212000-0480 Sverige

Signerat med Svenskt BankID

2024-04-04 14:57:14 UTC

Namn returnerat från Svenskt BankID: GUNILLA MARIA HANSSON

Datum

Gunilla Hansson  
Förtroendevald revisor

Leveranskanal: E-post

MJÖLBY KOMMUN 212000-0480 Sverige

Signerat med Svenskt BankID

2024-04-04 15:02:37 UTC

Namn returnerat från Svenskt BankID: Per Thomas Sunnerfjord

Datum

Thomas Sunnerfjord  
Förtroendevald revisor

Leveranskanal: E-post

MJÖLBY KOMMUN 212000-0480 Sverige

Signerat med Svenskt BankID

2024-04-04 14:12:35 UTC

Namn returnerat från Svenskt BankID: MAGNUS GUSTAFSSON

Datum

Magnus Gustafsson  
Förtroendevald revisor

Leveranskanal: E-post

***Signerat med Svenskt BankID***

***2024-04-04 14:36:53 UTC***

Namn returnerat från Svenskt BankID: BILL SJÖLUND

Datum

Bill Sjölund

Förtroendevald revisor

Leveranskanal: E-post

***Signerat med Svenskt BankID***

***2024-04-05 05:35:50 UTC***

Namn returnerat från Svenskt BankID: TONNY LINGEBY

Datum

Tony Lingeby

Förtroendevald revisor

Leveranskanal: E-post





**Mjölby kommun**

Telefon: 010-234 50 00

E-post: [mjolbykommun@mjolby.se](mailto:mjolbykommun@mjolby.se)

Postadress: Mjölby kommun, 595 80 Mjölby

Besöksadress: Stadshuset, Burensköldsvägen 11

[www.mjolby.se](http://www.mjolby.se)

**Världsvan  
& Hemkär**